

GIT

GEMS & JEWELRY

ISSUE 08
MAY - JUNE 2013

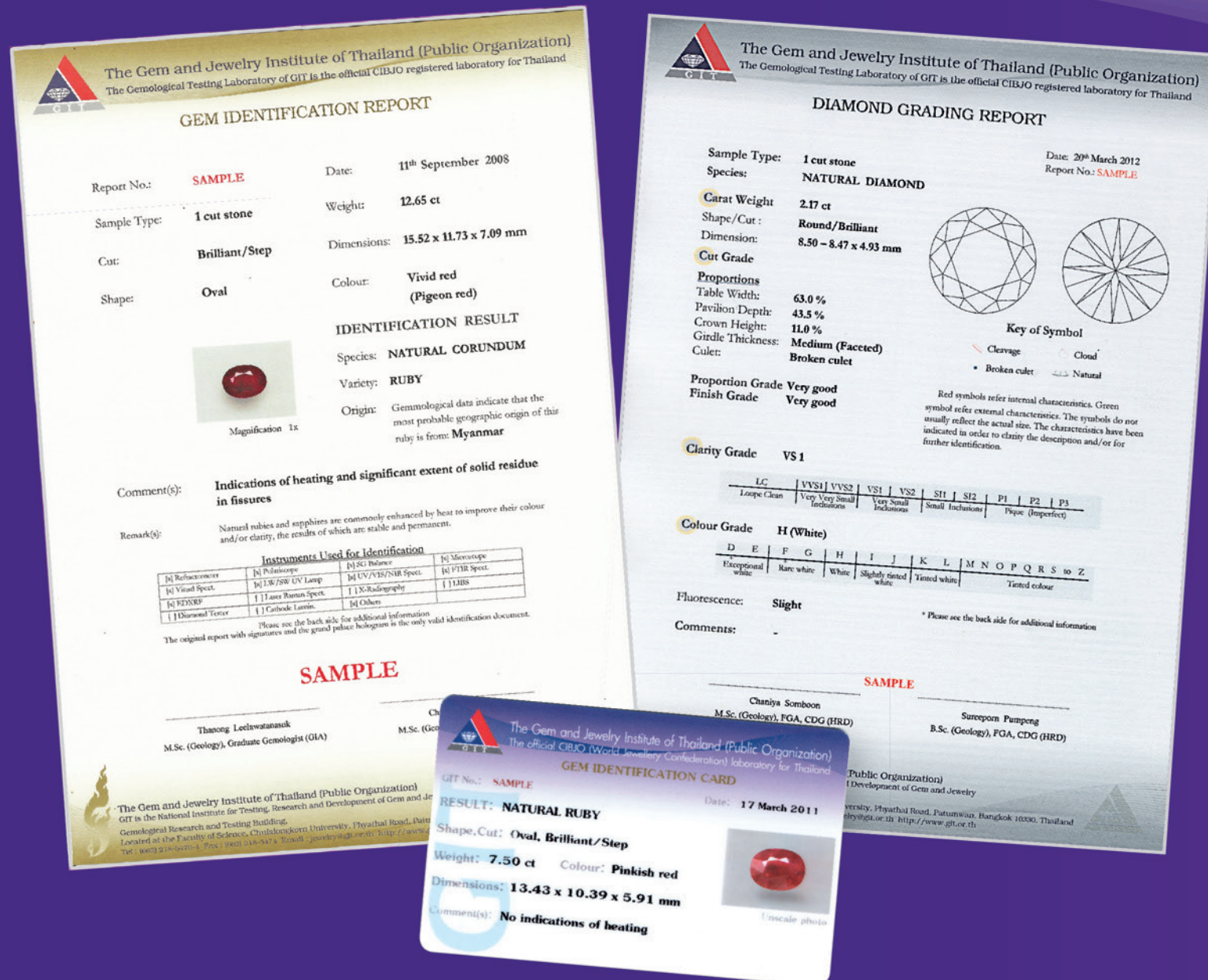


THE DAILY GEMSTONES

GIT

THE BEST GEMS TESTING

LABORATORY IN THAILAND



GIT Gem Testing Laboratory is officially accredited by CIBJO, a member of LMHC and ICA. GIT-GTL has highly experienced gemologists and is well equipped with the world-most advanced instruments



สถาบันวิจัยและพัฒนาอัญมณีและเครื่องประดับแห่งชาติ (องค์การมหาชน)
The Gem and Jewelry Institute of Thailand (Public Organization)

140, 140/1-3, 140/5 ITF-Tower Building, 1st - 4th and 6th Floor, Silom Road, Suriyawong, Bangkok, Thailand 10500
Tel: (662) 634-4999 Fax: (662) 634-4970 Email: <http://www.git.or.th> Email: jewelry@git.or.th



ISO 9001: 2008 Certificate No. TH11/5870
Scope: "Testing and Certificate of Gems, Jewelry and Precious Metal"

GIT MESSAGE



ก่อนอื่นต้องขอกล่าวคำสวัสดิ์คุณผู้อ่าน GIT Gems and Jewelry Magazine ทุกท่าน ในโอกาสที่ดิฉันได้เข้ามารับตำแหน่งบรรณาธิการและผู้อำนวยการสถาบันวิจัยและพัฒนาอัญมณี และเครื่องประดับแห่งชาติ คอลัมน์ GIT Message ฉบับนี้จึงมีการเปลี่ยนแปลงเล็กน้อย แต่ในส่วนของความเข้มข้นในเนื้อหาสาระนั้น ดิฉันขอกราบตีว่า นิติสารของเรายังคงมุ่งเน้นนำเสนอข่าวอัปเดต และบทความด้านอัญมณีและเครื่องประดับที่น่าสนใจโดยไม่เปลี่ยนแปลง และจะพยายามปรับปรุงและนำเสนอบทความที่เป็นประโยชน์แก่คุณผู้อ่านทุกท่านให้ครอบคลุมทุกประเด็นอย่างไม่หยุดยั้ง

สำหรับเนื้อหาใน GIT Gems and Jewelry Magazine ฉบับนี้ ดิฉันเชื่อว่าต้องเป็นที่ถูกใจคุณผู้อ่านที่เป็นแฟนคลับเครื่องประดับมรกต ซึ่งจะนำเสนอคุณผู้อ่านด้วยเนื้อหาที่ครอบคลุมอย่างรอบด้าน อาทิ เช่น Eternal Emerald มรกต...งดงามอมตะ การประเมินคุณภาพมรกตจากแหล่งต่างๆ นอกจากเนื้อหาเกี่ยวกับมรกตแล้ว ยังมีบทความที่น่าสนใจและน่าติดตามเป็นอย่างยิ่ง เรื่อง จันทร์บุรี...ต้องให้เป็นศูนย์กลางตลาดพลอยก่อน AEC จากทัศนะของประธานกรรมการบริหารสถาบัน และบทความโลหะมีค่าเรื่องข้อก้าหนดที่เปลี่ยนไป ผู้ส่งออกเครื่องประดับไทยควรรู้ และบทสัมภาษณ์ผู้อำนวยการสถาบันวิจัยและพัฒนาอัญมณี และเครื่องประดับแห่งชาติ

First of all, I would like to express my warm greetings to all readers of GIT Gems & Jewelry Magazine in the name of the new editor. As I have just been appointed as the new director of The Gem and Jewelry Institute of Thailand (Public Organization), GIT Message column in this May-June's issue may seem a little bit different from the previous ones. However I will guarantee you that this issue still full of not only the interesting gems and jewelry' articles but also update news. It is ascertained that we will continue to improve our magazine in order to give our readers with useful stories as well as update the situations, especially the changes in the gems and jewelry industry in Thailand and abroad.

Emerald" and "The quality appraisal of emerald from various sources of origin". Besides those interesting emerald articles, we also include other useful articles that traders and consumers should closely follow such as "Chanthaburi... the necessity of being the AEC's center of the gemstones" under the supervision of Chairman of GIT's Board of Executive Directors as well as the article on precious metals as "The changing of precious metals' regulation that Thai jewelry exporter should know" and the interview column of the new GIT Director that I wish we will be more closer.

Surely, there will be many interesting things happen in this May-June's issue which we intend to give a favor to the emerald. Hence the emerald's lovers should not miss out, for examples, the article on "Eternal

Furthermore, as our intention to continue improving and better facilitate our readers in this digital communication era. From now on, all readers will be able to enjoy our GIT Gems & Jewelry Magazine easier

ใหม่ ที่ดิฉันหวังว่าจะทำให้เรารู้จักกันมากขึ้น และบทความที่เราเลือกมานำเสนอในฉบับนี้นั้น รับรองว่าน่าติดตามเป็นอย่างยิ่ง

และในยุคการสื่อสารดิจิทัลวันนี้ ท่านสามารถพบกับ GIT Gems and Jewelry Magazine ในรูปแบบ E-Magazine และผลิตเพลินกับความสะดวกในการติดตามอ่านบทความที่ชื่นชอบ โดยคุณผู้อ่านสามารถเข้าอ่านนิตยสารฉบับย้อนหลังได้ทั้งบน เพจบุ๊ก ไอแพด ไอโฟน แอนดรอยด์ แท็บเล็ต และเว็บไซต์ของสถาบันที่ <http://www.git.or.th> รับรองได้ว่าท่านจะไม่พลาดบทความที่น่าสนใจและอัปเดตข่าวสารใหม่ๆ อย่างแน่นอน

ดิฉันหวังว่าคุณผู้อ่านคงจะได้รับความเพลิดเพลิน และสาระที่เป็นประโยชน์จาก GIT Gems and Jewelry Magazine ฉบับนี้ซึ่งคณะผู้จัดทำจะอัปเดตข่าวสารที่น่าสนใจในวงการอัญมณีและเครื่องประดับ และคัดสรรบทความที่อุดมด้วยสาระที่เป็นประโยชน์มานำเสนอในฉบับหน้า แล้วพบกันใหม่ สวัสดิ์ค่ะ

พรสวาท วัฒนกุล
ผู้อำนวยการสถาบันวิจัยและพัฒนาอัญมณี
และเครื่องประดับแห่งชาติ

through Free E-magazine that allows all readers to access your favorite articles and also the previous issues through online social networking service as Facebook, iPad, iPhone, Android Tablet and our website of <http://www.git.or.th>.

Finally, I hope that all readers will obtain the useful knowledge and pleasure from our May-June issue of the GIT Gems & Jewelry Magazine. I am confident that our team will continue update the movement in the gems and jewelry industry and interesting news as well as the useful articles to present our readers in the next issues. See you again in July-August's issue.

Pornsawat Wathanakul
GIT Director



พบกับประสบการณ์ใหม่ GIT Gem & Jewelry ในรูปแบบ e-magazine ตอบรับไลฟ์สไตล์ของคุณผู้อ่านในยุคดิจิทัล GIT พร้อมเปิดตัว GIT Gem and Jewelry ในรูปแบบ Free e-magazine ที่มี Feature ต่างๆมากมาย อาทิ VDO Clip, Photo Gallery ที่ผู้อ่านสามารถอ่านได้ทั้งบน Facebook, iPad, iPhone, Android Tablet และคอมพิวเตอร์ทั่วไป

โดยสามารถอ่านได้ทาง www.git.or.th และ AIS Book Store



เรียนรู้การซื้อ ขาย อัญมณี อย่างมั่นใจ และก้าวสู่ธุรกิจอัญมณี และเครื่องประดับอย่างมืออาชีพ กับ **GIT**

ธุรกิจอัญมณีและเครื่องประดับ เป็นอีกธุรกิจหนึ่งที่น่าจับตา เนื่องจากมีการเติบโตอย่างรวดเร็วและต่อเนื่อง ทั้งตลาดในประเทศที่ผู้บริโภคหันมาอินดี้กับเทรนด์แฟชั่นมากขึ้น และในตลาดต่างประเทศที่มูลค่าการส่งออกสินค้าอัญมณีและเครื่องประดับไทย ทำรายได้สูงเป็นอันดับสามจากประเภทสินค้าที่ส่งออกทั้งหมด ซึ่งถือเป็นรายได้หลักที่สำคัญ ด้วยเอกลักษณ์การออกแบบที่โดดเด่นเฉพาะตัว ทำให้ประเทศไทย เป็นศูนย์กลางการค้าอัญมณีและเครื่องประดับที่สำคัญแห่งหนึ่งของโลก

หากคุณเป็นคนหนึ่งที่สนใจเรียนรู้ การซื้อ ขาย อัญมณีอย่างมั่นใจ และต้องการก้าวสู่ธุรกิจอัญมณีและเครื่องประดับอย่างมืออาชีพ สถาบันวิจัยและพัฒนาอัญมณีและเครื่องประดับแห่งชาติ (องค์การมหาชน) หรือ "GIT" ถือเป็นองค์กรรัฐแห่งหนึ่งในสังกัด กระทรวงพาณิชย์ ที่มีภารกิจในการพัฒนา ส่งเสริมและสนับสนุนอุตสาหกรรมอัญมณีและเครื่องประดับไทยในสามารถแข่งขันได้ในตลาดโลก ได้เปิดให้บริการหลักสูตรฝึกอบรมต่างๆ ครอบคลุมทุกแง่มุมของการประกอบธุรกิจอัญมณีและเครื่องประดับ ทั้งหลักสูตรด้านอัญมณีศาสตร์ การออกแบบทั้งการวาดมือและโปรแกรมคอมพิวเตอร์ รวมทั้งหลักสูตรด้านการตลาดเพื่อสร้างยอดขาย ตลอดจนหลักสูตรระยะสั้นเรียนรู้การซื้อขายอัญมณีและเครื่องประดับโดยวิทยากรผู้ทรงคุณวุฒิและประสบการณ์ และอุปกรณ์ที่ทันสมัยได้รับการยอมรับในระดับสากล



หลักสูตรวุฒิบัตรธุรกิจอัญมณีและเครื่องประดับ (GJBD - Gem and Jewelry Business Diploma Programme)

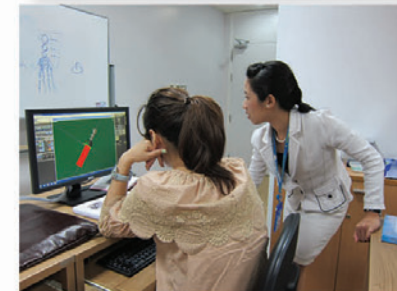
เพื่อผู้ประกอบการ ผู้สนใจทั่วไปที่ต้องการศึกษาความรู้พื้นฐานทางธุรกิจอัญมณีและเครื่องประดับด้วยเนื้อหาที่เข้มข้นในระยะเวลาที่กระชับ ตั้งแต่การเรียนรู้อัญมณีทุกประเภท และการตรวจสอบเบื้องต้น ตลอดจนวิธีการทำธุรกิจจนกระทั่งถึงการตลาดเพื่อผลิตออกเป็นเครื่องประดับพร้อมขาย ซึ่งสามารถนำไปใช้ประโยชน์ในการซื้อ-ขาย หรือนำไปใช้เพื่อดำเนินธุรกิจขนาดกลางและขนาดย่อมได้อย่างมีประสิทธิภาพ

หลักสูตรการตรวจสอบและประเมินคุณภาพเพชร (DGC - Diamond Identification and Grading Course)

เนื้อหาครอบคลุมทั้งภาคทฤษฎีและภาคปฏิบัติในการแยกแยะเพชรแท้ และอัญมณีเลียนแบบเพชร การพิจารณาและการประเมินคุณภาพเพชร รวมถึงการประเมินราคาเพชรและด้านการตลาด เหมาะสำหรับผู้ประกอบการ ผู้ส่งออก นักออกแบบ และนักการขาย และผู้สนใจทั่วไป

หลักสูตรด้านการออกแบบเครื่องประดับ (ระดับพื้นฐาน ระดับกลาง และระดับสูง)

สร้างพื้นฐานการออกแบบเครื่องประดับให้ ตั้งแต่การฝึกวาดรูปทรงเรขาคณิต การสเก็ตช์แบบ แสงเงาของวัตถุ การฝังอัญมณีในรูปแบบต่างๆ การใช้ผลิตภัณฑ์สำเร็จรูปกับงานออกแบบเพื่อลดต้นทุนการผลิต การเพิ่มทักษะในการเขียนรูปแบบที่มากขึ้น เทคนิคการลงสีน้ำ การคิดแบบโดยสร้างแรงบันดาลใจ การออกแบบเครื่องประดับแบบเข้าชุดกัน จนถึงการผลิตแบบที่มีความซับซ้อนสำหรับใช้ในอุตสาหกรรมอัญมณีและเครื่องประดับ



หลักสูตรด้านการออกแบบด้วยโปรแกรมคอมพิวเตอร์ (JewelCAD, Rhinoceros, และ Matrix)

การฝึกใช้โปรแกรมการออกแบบเครื่องประดับด้วยคอมพิวเตอร์ และเครื่องผลิตต้นแบบที่ใช้กับอุตสาหกรรมอัญมณีและเครื่องประดับโดยเฉพาะ ฝึกการใช้คำสั่งพื้นฐานและคำสั่งขั้นสูงของโปรแกรม ในการสร้างแบบเครื่องประดับ พร้อมทั้งการนำเสนอผลงานอย่างมืออาชีพ

หลักสูตรด้านการบริหารจัดการตลาดอัญมณีและเครื่องประดับ

ต่อยอดความรู้และความเข้าใจ ในการบริหารจัดการการตลาดและการขายสินค้าอัญมณีและเครื่องประดับอย่างลึกซึ้ง เป็นกุญแจสำคัญที่จะช่วยเพิ่มขีดความสามารถในการแข่งขันยกระดับขีดความสามารถในการบริหารจัดการการตลาด เพื่อใช้ในการวางแผนและปรับปรุงกลยุทธ์ทางการตลาดขององค์กรธุรกิจได้อย่างเหมาะสมและมีประสิทธิภาพ

หลักสูตรการอบรมระยะสั้นด้านการซื้อ ขาย อัญมณีและเครื่องประดับอย่างมั่นใจ

การอบรมและ Workshop เทคนิคการดูเพชร พลอย แท้-เทียม และการประเมินคุณภาพเพชร ในเวลา 1 วัน หรือหลักสูตรระยะสั้นอื่นๆที่เป็นประโยชน์ในการเลือกซื้ออัญมณีและเครื่องประดับชนิดต่างๆ เหมาะสำหรับ ผู้สนใจทั่วไป หรือผู้บริโภคที่ซื้ออัญมณีและเครื่องประดับ ให้สามารถซื้อ-ขาย เครื่องประดับได้ตรงใจและมั่นใจ

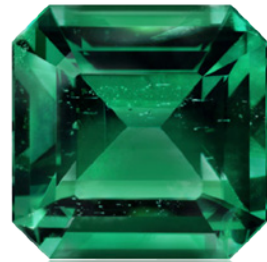
นอกจากหลักสูตรฝึกอบรมต่างๆ แล้ว สถาบันยังให้บริการด้านการตรวจสอบอัญมณีและโลหะมีค่า ศูนย์ข้อมูลและห้องสมุดอัญมณีและเครื่องประดับเพื่อการเรียนรู้ด้วยตนเอง และพิพิธภัณฑ์อัญมณีและเครื่องประดับ เปิดให้บริการสำหรับนิสิต นักศึกษา นักท่องเที่ยว และผู้ที่สนใจทั่วไป

CONTENT

THE GEM AND JEWELRY INSTITUTE OF THAILAND (PUBLIC ORGANIZATION)



18



40



42



46



50

ACCESS ALL AREA

- 8 เทคนิคการเป็นเจ้าของอัญมณีได้อย่างมั่นใจ
- 9 เปิดตัวบริการตรวจสอบและออกใบรับรองอัญมณีและเครื่องประดับมรดก
- 10 GIT ร่วมเสวนาปัญหาอุตสาหกรรมอัญมณีจังหวัดจันทบุรี
- 14 Jewelry design inspired by "Cubism"
- มุ่งยกระดับอุตสาหกรรมอัญมณีไทยสู่เวทีโลก
- 15 ซื้อด้วยความมั่นใจ BUY WITH CONFIDENCE

THE MEETING

- 16 จุดประกายอัญมณีไทยไปทั่วโลก GIT พัฒนาศักยภาพรอบด้านอย่างไม่หยุดยั้ง
- ผศ.ดร.พรสวาท วัฒนกุล

FASHION & PEOPLE

- 18 THE GAILY GEMSTONES
- 26 Quality never die ที่ทำให้คุณองคักดี จินตนาการทุกชั่วแวบสู่ความเป็น Expert Gems

FEATURE & SPECIAL REPORT

- 30 วิธีการตรวจสอบ มรดกธรรมชาติ มรดกสังเคราะห์ มรดกปรับปรุงคุณภาพ
- 32 จันทบุรีต้องเป็นศูนย์กลางตลาดพลอยก้อน AEC ความเห็นตรงกันอดีตเป็นตลาดจันทบุรีรุ่งเรือง แต่จะไม่ยอมเข้าสู่ยุคสว่างโรย และรุ่งเรืองแน่นอน
- 34 มรดกและวิธีการดูแลรักษา
- 36 รอบรู้แห่งโลกอัญมณี
- 38 ข้อกำหนดที่เปลี่ยนไป ผู้ส่งออกเครื่องประดับไทยควรรู้
- 40 มรดก...งามอมตะ

LIFESTYLE

- 42 นิวซีแลนด์แดนเทพนิยาย
- 46 ธรรมชาติสงบยังหาพบได้ที่เกาะยาวใหญ่ ในจังหวัดพังงา
- 48 รักไวน์ต้องไปที่ "DEVINE" WINE CLUB
- 50 สุข สงบ ผ่อนคลาย ไร่กั้งกล มนต์เสน่ห์แห่ง Seasons Spa

BEHIND THE SCENE

สถาบันวิจัยและพัฒนาอัญมณีและเครื่องประดับแห่งชาติ (องค์การมหาชน) เลขที่ 140, 140/1-3, 140/5 อาคารไอทีเอฟ-ทาวเวอร์ ชั้น 1-4, 6 ถนนสีลม แขวงสุริยวงค์ เขตบางรัก กรุงเทพฯ 10500 โทรศัพท์ 0-2634 4999 โทรสาร 0-2634 4970 เว็บไซต์ www.git.or.th

บรรณาธิการฝ่ายบริหารและบริหาร: พรสวาท วัฒนกุล
ที่ปรึกษา: ศิริพล ยอดเมืองเจริญ, วิลาวัลย์ อติชาติ, ศาสตราจารย์กิตติคุณศักดิ์ ศิริพันธ์, รศ.ดร. สุชาดา ศิริพันธ์
ผู้ช่วยบรรณาธิการ: จุมพล เต็มมามา, สุภาภา ไทหยี่, จันทิมา ฉัตร์ไชยสิทธิ์กุล, วันดี มานศรีสุข, ทนง ลีลาวัฒน์สุข, วิฑิตพรีย์ ลีลาวัฒน์สุข, จักรพันธ์ สุวรรณวิจิตร, กิ๊พรวดี สุวรรณเวช
กองบรรณาธิการ: ฝ่ายตรวจสอบอัญมณี, ฝ่ายตรวจสอบโลหะมีค่า, ฝ่ายข้อมูล, ฝ่ายฝึกอบรม, ฝ่ายบริการข้อมูลวิชาการ, ฝ่ายพัฒนาธุรกิจ, ฝ่ายบริหาร, ฝ่ายนโยบายและแผน

จัดทำโดย: บริษัท ไลฟ์สไตล์ แอนด์ ทราเวล มีเดีย จำกัด 29 อาคาร บางกอกบิซิเนสเซ็นเตอร์ (บีบีซี) ชั้น 19 ห้อง 1901 ซอยเอกมัย ถนนสุขุมวิท 63 แขวงคลองตันเหนือ เขตวัฒนา กรุงเทพฯ 10110 โทรศัพท์ 0-2391 2290-3, 0-2391 4030-2 โทรสาร 0-2391 4033 อีเมลล์ info@lifestyleandtravel.com เว็บไซต์ www.lifestyleandtravel.com

ติดต่อกองบรรณาธิการ: Mr.Thanwa.Arrow.Yang@gmail.com

The Gem and Jewelry Institute of Thailand (Public Organization) 140, 140/1-3, 140/5 1-4, 6 FL., ITF Building Tower Silom Road Road Suriyawong Bangkok 10500 Tel: 0-2634 4999 Fax: 0-2634 4970 www.git.or.th

Editorial Director: Pomsawat Wathanakul
Advisor: Siripol Yodmuangcharoen, Wilawan Atichat, Prof. Emeritus Sakda Siripant, Assoc. Prof. Dr. Suchada Siripant
Assistant Editor: Jumpol Denmekha, Su-arpa Waigayee, Jantima Chaichaisittigul, Wandee Mansrisuk, Thanong Leelawatanasuk, Thititharee Leelawatanasuk, Jakkraphan Suwanvijit, Pattaravadee Suwannavej

Editorial Team: Gem Testing Department, Precious Metals Testing Department, Information Administration Department, Training Department, Business Development Department, Administration Department, Policy and Planning Department

Publisher: Lifestyle+Travel Media Co., Ltd. 29, Bangkok Business Center Building (BBC), 19th Fl., Room 1901, Soi Ekamai, Sukhumvit 63 Road, Klongton Nua, Wattana, Bangkok 10110 Tel: 0-2391 2290-3, 0-2391 4030-2 Fax: 0-2391 4033 info@lifestyleandtravel.com, www.lifestyleandtravel.com

Editorial: Mr.Thanwa.Arrow.Yang@gmail.com

นิตยสาร GIT เป็นของสถาบันวิจัยและพัฒนาอัญมณีและเครื่องประดับแห่งชาติ (องค์การมหาชน) มีวัตถุประสงค์เพื่อเผยแพร่ข้อมูล ข่าวสาร การตรวจสอบอัญมณี การฝึกอบรม สัมมนา และการตลาดทั้งในประเทศและต่างประเทศ ข้อคิดเห็นใดๆ ที่ตีพิมพ์ในนิตยสารนี้เป็นข้อคิดเห็นส่วนตัวของผู้เขียนบทความนั้นๆ



สถาบันวิจัยและพัฒนาอัญมณีและเครื่องประดับแห่งชาติ (องค์การมหาชน)
The Gem and Jewelry Institute of Thailand (Public Organization)

กลับมาอีกครั้งกับ Gemstone Testing Coupon!

ลดจากราคาการตรวจสอบปกติ 30 - 70%

เริ่มวางจำหน่ายแล้ว
ราคาเล่มละ 30,000 บาท คุปองจำนวน 30 ใบ (ราคาใบละ 1,000 บาท)

คุปอง 1 ใบ ใช้สำหรับการตรวจสอบอัญมณี 1 เม็ด
พร้อมรายงานและภาพถ่ายแบบ Full Report เท่านั้น

พิเศษ! เพิ่มคุปองอีก 1 ใบ
เพื่อสามารถรับการตรวจวิเคราะห์หาแหล่งกำเนิดเพิ่มเติมในรายงาน

คุปองมีอายุการใช้งาน 6 เดือน

Gemstone Testing Coupon is BACK!

Discount from Gemstone Testing's normal price 30 - 70%

Available NOW!

30 coupons per booklet for BHT30,000 - (BHT1,000.-/coupon)

1 coupon for 1 Gem Identification Full Report.
Special! use only one more coupon for Origin Determination included in the report.

Coupon will be expired 6 months after purchase.

ข้อมูลเพิ่มเติม: โทร 02-634-4999 ต่อ 452
For more information: Tel. 02-634-4999 ext.452



CONFIDENCE TIPS FOR OWNING JEWELRY

GIT จับมือเหล่าเชลยบริติช และผู้สนใจทั่วไป ในการเสริมสร้างความรู้สู่เทคนิคการเป็นเจ้าของอัญมณีได้อย่างมั่นใจ

เมื่อวันที่ 29 มีนาคม 2556 ระหว่างเวลา 14.00 – 17.00 น. สถาบันวิจัยและพัฒนาอัญมณีและเครื่องประดับแห่งชาติ ได้จัดหลักสูตรระยะสั้น "การเลือกซื้ออัญมณีและเครื่องประดับ" ขึ้นที่ห้องสัมมนา ชั้น 3 สถาบันวิจัยและพัฒนาอัญมณีและเครื่องประดับแห่งชาติ (องค์การมหาชน) โดยมีผู้ที่มีชื่อเสียงในสังคม ผู้ประกอบการด้านอัญมณีและเครื่องประดับ และผู้สนใจทั่วไป เข้าร่วมอบรมอย่างคับคั่ง โดยมีวัตถุประสงค์ให้ผู้เข้าอบรมมีความรู้เกี่ยวกับอัญมณีประเภทต่างๆ ที่สำคัญในตลาดโลก และสามารถนำความรู้ไปใช้ในการตัดสินใจเลือกซื้ออัญมณีได้อย่างถูกต้องมั่นใจมากยิ่งขึ้น รวมถึงตระหนักในมูลค่า และคุณค่าของอัญมณีและเครื่องประดับ ทั้งนี้หัวข้อหลักในการฝึกอบรม ประกอบด้วย นิยามของอัญมณีและการกำเนิด ประเภทอัญมณีที่สำคัญในตลาดโลก ความสำคัญของคุณค่าและมูลค่าอัญมณี การดูแลอัญมณีแท้ - เทียม การเลือกซื้ออัญมณีและเครื่องประดับ นอกจากนี้ยังมีการสาธิตการ



ตรวจวิเคราะห์อัญมณี และเปิดโอกาสให้ผู้เข้าอบรมได้ฝึกการดูตัวอย่างอัญมณีประเภทต่างๆ อีกด้วย

หลักสูตรนี้ถูกจัดขึ้นตามนโยบายรัฐมนตรีช่วยว่าการกระทรวงพาณิชย์ นายณัฐวุฒิ ใสยเกื้อ โดยมีวัตถุประสงค์เพื่อสนับสนุนอุตสาหกรรมอัญมณีและเครื่องประดับไทย เพื่อเป็นการกระตุ้นให้ผู้บริโภคมีความนิยมซื้อหาละมลินค้าไทยในด้านนี้มากยิ่งขึ้น รวมทั้งอาจนำสาระที่ได้รับรู้ไปเริ่มดำเนินธุรกิจ หลักสูตรนี้ได้ออกแบบมาโดยผู้ทรงคุณวุฒิที่เชี่ยวชาญจากสถาบัน มีเนื้อหาที่ครอบคลุมเกี่ยวกับอัญมณีที่สำคัญในตลาดโลก และการแยกแยะคัดกรองอัญมณีแท้-เทียม ซึ่งเหมาะแก่ผู้ที่ชื่นชอบอัญมณีและเครื่องประดับ ที่ต้องการศึกษาหาความรู้ในขั้นพื้นฐาน เพื่อส่งเสริมความมั่นใจในการเลือกซื้อ

ซึ่งนับได้ว่าเป็นความสำเร็จอีกขั้นหนึ่งของสถาบัน เพราะได้มีผู้สนใจมาเข้ารับการฝึกอบรมอย่างมากมาย ทั้งนักธุรกิจชื่อดังในสังคม ศิลปิน ผู้ประกอบการด้านอัญมณี และผู้สนใจทั่วไป ภายใต้บรรยากาศการเรียนการสอนที่เป็นกันเองอบอุ่นใกล้ชิด และที่พิเศษเป็นอย่างยิ่งในรายการนี้ คือ มีการนำชุดมาตรฐานของทับทิมสี Pigeon Blood และ ไพบลินสี Royal Blue ซึ่งเป็นสีที่หายากยิ่งมาสาธิตให้ชมกันอีกด้วย **GIT**



GIT LAUNCHES GEM & JEWELRY HERITAGE TESTING SERVICE

GIT เปิดตัวบริการตรวจสอบและออกใบรับรองอัญมณีและเครื่องประดับมรดก เพิ่มความมั่นใจในการส่งต่อความมั่งคั่งและมั่นคงจากรุ่นสู่รุ่น



เมื่อวันที่ 29 มีนาคม 2556 ที่ผ่านมา สถาบันวิจัยและพัฒนาอัญมณีและเครื่องประดับแห่งชาติ (องค์การมหาชน) ได้จัดงานแถลงข่าวเปิดตัวการให้บริการตรวจสอบและออกใบรับรองอัญมณีและเครื่องประดับมรดก Gem & Jewelry Heritage Testing Service ขึ้นที่พิพิธภัณฑ์อัญมณีและเครื่องประดับ สถาบันวิจัยและพัฒนาอัญมณีและเครื่องประดับแห่งชาติ (องค์การมหาชน) ณ อาคารไอทีเอฟ-ทาวเวอร์ สีสลม โดยมี นายณัฐวุฒิ ใสยเกื้อ รัฐมนตรีช่วยว่าการกระทรวงพาณิชย์ ให้เกียรติเป็นประธานเปิดงาน

สำหรับวัตถุประสงค์ในการออกใบรับรองอัญมณีและเครื่องประดับมรดก Gem & Jewelry Heritage Testing Service หรือ GHT นี้ ได้จัดทำขึ้นเพื่อสร้างความเชื่อมั่นให้แก่ผู้ที่ครอบครองหรือส่งต่ออัญมณีและเครื่องประดับมรดกไปสู่ทายาท และยังเป็นหลักฐานอันเป็นประโยชน์อย่างยิ่ง ในการประเมินราคาชิ้นมรดกนั้นๆ ไม่ว่าจะเป็นยามที่ต้องขายต่อ หรือทำประกัน ฯลฯ ได้เป็นอย่างดี

โดยเหตุที่ว่า การซื้อขายอัญมณีและเครื่องประดับของไทยที่มีมาแต่โบราณนั้น ใช้ความพอใจ ความเชื่อถือ เชื่อมั่นไว้วางใจกันระหว่างผู้ซื้อและผู้ขายเท่านั้นว่าเครื่องประดับที่ซื้อขายแลกเปลี่ยนกันนั้นเป็นของแท้ โดยไม่มีระบบการตรวจสอบให้เป็นที่ยอมรับกันอย่างในปัจจุบัน ทั้งๆ ที่ อัญมณีสังเคราะห์ ทำเทียมเลียนแบบนั้นมาตั้งแต่สมัยโบราณแล้ว ด้วยเหตุนี้เอง

อัญมณีและเครื่องประดับจากอดีตที่ตกลงมาสู่รุ่นของเรา และเก็บรักษาไว้เพื่อให้เป็นมรดกไปสู่รุ่นทายาทนั้น จึงสมควรได้รับการตรวจสอบเพื่อระบุยืนยันคุณสมบัติให้ชัดเจน เพื่อให้มั่นใจได้ว่ามรดกที่เราครอบครองนั้นมีมูลค่าที่แท้จริงอย่างไร

ด้วยเหตุนี้ สถาบันจึงได้เปิดให้บริการตรวจสอบและออกใบรับรองดังกล่าวขึ้น ซึ่งจะสามารถระบุคุณสมบัติเฉพาะของอัญมณีและเครื่องประดับได้อย่างชัดเจน ทั้งชนิด น้ำหนัก รวมทั้งการผ่านการปรับปรุงเสริมแต่งคุณภาพ และความบริสุทธิ์ของโลหะมีค่า ฯลฯ จากผู้เชี่ยวชาญเฉพาะทางของห้องปฏิบัติการที่มีเครื่องมือทันสมัยที่สุดแห่งหนึ่งของโลก และยังได้รับการรับรองจาก The World Jewellery Confederation หรือ CIBJO ให้เป็น CIBJO Laboratory และได้รับการคัดเลือกให้เป็นสมาชิก 1 ใน 7 ของห้องปฏิบัติการชั้นนำของโลก โดยเป็นคณะทำงาน (Laboratory Manual Harmonisation Committee, LMHC) ได้รับการรับรองคุณภาพ ISO 9001 : 2008 จากสถาบัน UKAS (United Kingdom Accreditation Service) ซึ่งในการให้บริการออกใบรับรองนี้ สามารถมาใช้บริการได้ที่สถาบันวิจัยและพัฒนาอัญมณีและเครื่องประดับแห่งชาติ (องค์การมหาชน) ชั้น 4 อาคารไอทีเอฟ สีสลม และยังมีบริการนอกสถานที่เพื่ออำนวยความสะดวกให้แก่ผู้ที่ต้องการใช้บริการอีกด้วย หรือสนใจสอบถามรายละเอียดเพิ่มเติมได้ที่ โทร. 02 634 4999 ext 401-402, www.git.or.th **GIT**



GIT IN SEMINAR

CHANTHABURI GEMSTONE INDUSTRY'S DIFFICULTIES TOWARD AEC 2015

GIT ร่วมเสวนาปัญหาอุตสาหกรรมอัญมณีจังหวัดจันทบุรี ก่อนเข้าสู่ AEC 2015



สถาบันวิจัยและพัฒนาอัญมณีและเครื่องประดับแห่งชาติ (องค์การมหาชน) นำโดย นายศิริพล ยอดเมืองเจริญ ประธานกรรมการบริหารสถาบัน และนางวิลาวัลย์ อติชาติ ผู้อำนวยการสถาบัน ได้ติดตามรัฐมนตรีช่วยว่าการกระทรวงพาณิชย์ นายณัฐวุฒิ ใสยเกื้อ เข้าร่วมการเสวนาปัญหาอุตสาหกรรมอัญมณีจังหวัดจันทบุรี ก่อนเข้าสู่ AEC 2015 ณ ห้องณัฐเกษณา โรงแรมเคพี แกรนด์ จันทบุรี เมื่อวันที่ 17 มีนาคม 2556 ที่ผ่านมา

การเสวนาดังกล่าวได้จัดขึ้นเพื่อระดมความคิดเห็น ปัญหาอุปสรรค ในการประกอบธุรกิจอัญมณีและเครื่องประดับที่เกิดขึ้นในจังหวัดจันทบุรี ซึ่งถือได้ว่าเป็นสินค้าสำคัญในการสร้างรายได้ให้กับประเทศไทย นอกจากนี้ ยังได้กล่าวถึงประเด็นความเห็นเกี่ยวกับแนวทางแก้ไขปัญหาการขาดแคลนวัตถุดิบและปัญหาขาดแรงงานเจียรระโนพลอย รวมถึงข้อมูลภาพรวมของอุตสาหกรรมอัญมณีและเครื่องประดับไทย โดยมี นายสุรชัย ชันอาสา ผู้ว่าราชการจังหวัดจันทบุรี กล่าวต้อนรับผู้เข้าร่วมงาน และมี นายเกษมศักดิ์ ชันติมงคล นายสมภาค ผู้ผลิตอัญมณีและเครื่องประดับจังหวัดจันทบุรี กล่าวรายงาน และได้รับเกียรติจาก นายณัฐวุฒิ ใสยเกื้อ รัฐมนตรีช่วยว่าการกระทรวงพาณิชย์ เป็นประธานในพิธีการเปิดเสวนาดังกล่าว และการเสวนาดังกล่าวครั้งนี้ได้มีผู้เข้าร่วมงานจากหลายภาคส่วน ประกอบด้วยผู้ว่าราชการจังหวัด ผู้แทนส่วนราชการ สมาชิกสมาคมฯ ผู้ประกอบธุรกิจค้าพลอย เป็นต้น **GIT**



สถาบันวิจัยและพัฒนาอัญมณีและเครื่องประดับแห่งชาติ (องค์การมหาชน) จัดงานสัมมนาวิชาการเรื่อง “ค้นหาทางออก...ฝ่าทางตัน...ส่งออกอัญมณีและเครื่องประดับไทยไปตลาดยุโรป”



เมื่อวันที่ 9 เมษายน 2556 เวลา 12.30 – 16.00 น. ห้องศรีสุริยวงศ์ บอลรูม โรงแรมตะวันนา ถนนสุรวงศ์ โดยได้รับเกียรติจากวิทยากรผู้ทรงคุณวุฒิในแวดวงอัญมณีและเครื่องประดับ ศาสตราจารย์กิตติคุณศักดิ์ดา ศิริพันธุ์ ที่ปรึกษาสถาบันวิจัยและพัฒนาอัญมณีและเครื่องประดับแห่งชาติ บรรยายในหัวข้อ “เรื่องเล่าจากงาน Inhorgenta Munich... Jewelry Trends Spring/Summer 2013” มีเนื้อหาเกี่ยวกับรูปแบบเครื่องประดับประเภทต่างๆ ที่จัดแสดงในงาน Inhorgenta ประเทศเยอรมนี ซึ่งมีดีไซน์ล้ำสมัย ไม่ติดกับกรอบหรือขอบเดิม และไม่เคยหยุดอยู่กับที่ ขณะที่นายชันทัด สรโกรกิตกุล กรรมการบริหารบริษัท แพรนต้า จำกัด (มหาชน) ยังมาร่วมแบ่งปันกลยุทธ์ที่ชิตตลาด เผยเส้นทางสู่ความสำเร็จในการทำตลาดยุโรป ผ่านการบรรยายในหัวข้อ “เจาะลึกแนวคิดพิชิตตลาดอัญมณีและเครื่องประดับยุโรป” โดยมีเนื้อหาเกี่ยวกับรูปแบบการบริโภคเครื่องประดับในตลาดยุโรป ช่องทางการจำหน่ายเครื่องประดับที่สำคัญ ตลอดจนกลยุทธ์ในการเข้าถึงตลาดยุโรปให้ประสบความสำเร็จ **GIT**

2013 SPRING-SUMMER GENUINE HAUTE COUTURE

ในงาน Spring-Summer Haute Couture ณ นครเซี่ยงไฮ้ ในวันที่ 30 มีนาคมที่ผ่านมา เหล่านักแสดงชื่อดังจากเอเชีย ต่างสวมใส่ชุดสุดหรูจาก Dior พร้อมทั้งเครื่องประดับจาก Dior Fine Jewellery และชิ้นงานนาฬิกาอันเลอค่าจาก Dior Timepieces มาร่วมจัดฉายในงานให้หวั่นถึงความอันทรนถ์แบบเป็น HAUTE COUTURE ตัวจริง

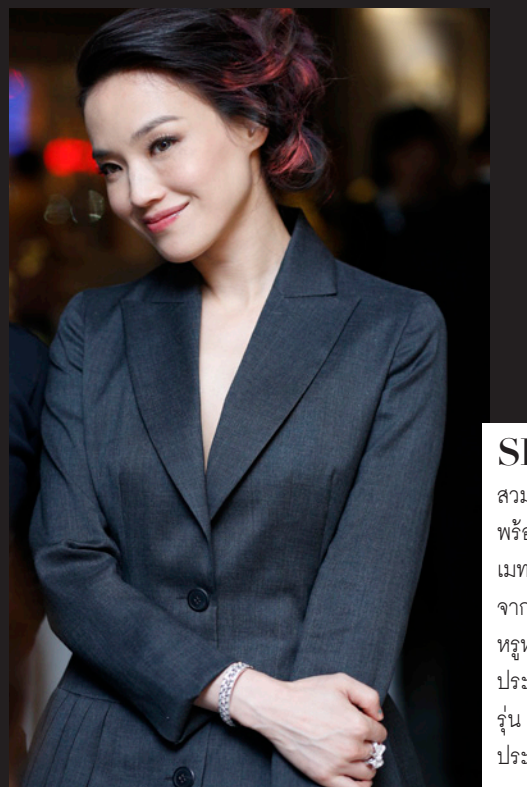


ZHANG ZIYI

สวมใส่เครื่องประดับจาก ผ้าไหมชั้นดีสีดำประดับด้วยผ้าตาข่ายเนื้อบางเบา เพิ่มความงดงามด้วยการปักกลดลายสีเหลืองลงบนชุด ผลงานการออกแบบจาก Dior Spring Summer 2013 พร้อมทั้งสวมแหวนรุ่น Incroyables & Merveilleuses Salamandre ที่ตัวเรือนสร้างสรรค์จากทองคำประดับเพชรเลอค่า มอริแกนไนต์มรกต โกเมนสีเขียว แซปไฟร์สีเหลือง และสไปเนลสีแดง ทั้งหมดจาก Dior Fine Jewellery

NAYING

สวมใส่มาส์ ทักซีได้คัท เดรสตัดเย็บด้วยผ้าวูล บริสุทธิ และถือกระเป๋า Dior Defile Pochette ผลงานการออกแบบจาก Dior Spring Summer 2013 พร้อมทั้งสวมต่างหูรุ่น Coquine ที่สร้างสรรค์จากทองคำประดับเพชร และสวมแหวนรุ่น Mitza ที่สร้างสรรค์จากทองคำเคลือบเงาด้วยสีดำและ สีน้ำตาล เสมือนลวดลายของเลื้อย ทั้งหมดจาก Dior Fine Jewellery



SHU QI

สวมใส่ชุดบาร์ แจ็คเก็ตเดรสสีเทาเข้มตัดเย็บด้วยผ้าวูลชั้นดี พร้อมทั้งเพิ่มความโดดเด่นให้กับชุดด้วยผ้าไหมสีโคบอลต์ เมทาลิกประดับจิวเวลรี่แนวชายกระโปรง ผลงานการออกแบบจาก Dior Spring Summer 2013 นอกจากนี้ ยังเพิ่มความหรูหราด้วยแหวนรุ่น Favorite สร้างสรรค์จากทองคำขาวประดับเพชร แหวน Rose Dior Bogatelle และสร้อยข้อมือรุ่น My Dior ทั้งสองเป็นงานสร้างสรรค์จากทองคำขาวประดับด้วยเพชร ผลงานอันเลอค่าจาก Dior Fine Jewellery



ANGELABABY

สวมใส่เดรสเกาะอก A Line สร้างสรรค์จากผ้าวูลผสมผ้าไหมชั้นดีสีขาวและสีชมพู เพิ่มความงดงามให้กับชุดด้วย ผ้าอแกนซ่าสีดำและสีเขียวมาทาลิกประดับจิวเวลรี่ และถือกระเป๋า Lady Dior Mini ประดับลวดลายมีเลื้อย ผลงานการออกแบบจาก Dior Spring Summer 2013 พร้อมทั้งเพิ่มความหรูหราด้วยต่างหูรุ่น Diorette สร้างสรรค์จากทองคำขาวประดับเพชรเลอค่า และอะความารีน สวมรับกันกับแหวนเข้าชุดที่สร้างสรรค์จากทองคำขาวสีขาวยประดับเพชร อะความารีน อะเมทิสต์ แซปไฟร์สีเหลือง แซปไฟร์ สีชมพู โกเมน และเพิ่มความงดงามด้วยการเคลือบเงา พร้อมด้วยสร้อยข้อมือรุ่น My Dior ที่สร้างสรรค์จากทองคำประดับด้วยเพชร ทั้งหมดจาก Dior Fine Jewellery นอกจากนี้ ยังเพิ่มความหรูหราด้วยนาฬิกา Dior VIII ที่ตัวเรือนสร้างสรรค์จากเซรามิกชั้นดีสีดำ บริเวณกรอบหน้าปัดสร้างจากทองสีชมพูประดับเพชร อันเป็นชิ้นงานจาก Dior Timepieces



SUN LI

สวมใส่ทักซีได้เดรสเกาะอกสีดำ สร้างสรรค์จากผ้าไหมชั้นดี พร้อมด้วยกระเป๋าสีขาวรุ่น Dior Haute Couture จากผลงานการออกแบบของ Dior Spring Summer 2013 นอกจากนี้ ยังเพิ่มความหรูหราให้กับชุดด้วยแหวนรุ่น Rose Dior Pre Catelan ที่ตัวเรือนสร้างสรรค์จากทองคำประดับเพชร แซปไฟร์สีชมพู และหินปะการังสีขาวยทั้งหมดเป็นชิ้นงานจาก Dior Fine Jewellery



BVLGARI HOTEL LONDON ความหรูใจกลางลอนดอน

หลังจากเปิดสาขาที่มิลานและบาห์ลี บุลกาเรีย-เบรนต์เครื่องประดับเก่าแก่จากอิตาลีก็เปิดสาขาใหม่ในย่านไนท์บริดจ์ ใจกลางลอนดอน ใกล้ๆ ห้างแฮร์รี่ดัลและสวนสาธารณะไฮด์พาร์ค โรงแรมนี้ มี 85 ห้อง ตกแต่งอย่างหรูหราสอดคล้องกับสไตล์เครื่องประดับของบุลกาเรีย โดยเฉพาะโคมไฟแขวนเดอริลียร์ในห้องอาหารที่งดงามบ่งบอกความเป็นตัวตนของบุลกาเรียได้อย่างวิเศษสุด



ISSEY MIYAKE PLEATS PLEASE

อิสเซ มียาเกะเฉลิมฉลองครบรอบ 24 ปี ด้วยการนำผ้าพลีทอันเป็นเอกลักษณ์มาจัดแต่งในรูปของอาหาร นอกจากจะเป็นการแสดงให้เห็นถึงความงามของแพรผ้าแล้ว ยังได้แสดงถึงวัฒนธรรมอาหารญี่ปุ่นอันน่าทึ่งอีกด้วย เราชาวเอเชียด้วยกัน ขอทัก Like ให้ค่ะ



MONTBLANC 'COLLECTION PRINCESSE GRACE DE MONACO'

เครื่องบอกเวลาที่มีจำกัดเพียง 8 ชิ้น

นาฬิกาที่มีเท็ดเดอริ่งฝังอัญมณีแสนอลังการชุดนี้มีเพชรเหลี่ยมมาเก็ตต์ 42 เม็ด ที่กรอบรอบตัวเรือน และอีก 32 เม็ดตรงขาต่อตัวเรือน รวมถึงเพชรแนว 130 เม็ด บริเวณขอบหน้าปัดด้านใน ตัวบอกชั่วโมงฝังเพชร หน้าปัดทรงสายฝนเพชรทรงคอต แสนประดับที่ละม้ายคล้ายกับส่วนคอคของนาฬิกาทรายที่กำลังมีเม็ดทรายไหลผ่านลงอย่างเชื่องช้า และที่ขาดไม่ได้คือแซปไฟร์สีชมพูที่ 6 นาฬิกา เม็ดมะยมได้รับการตกแต่งด้วยเพชรแห่งมงต์บลองด์ น้ำหนัก 0.055 กะรัต หน้าปัดมุกแท้ มาพร้อมกับสายคาดหนังจะนะ



HIJOS DE VILLA SHOTGUN TEQUILA ปืนสั้นพลังเทquila

จากการออกแบบอันคมคายที่เปลี่ยนขวดเหล้าเทquilaให้กลายเป็นปืนขนาด 0.45 ชนระวางวัลเวสต์สตาร์สาขาบรรจุก้นร้อยอเยียมแห่งปี 2004 ที่แม้ว่าจะนานมาแล้วแต่ถึงวันนี้มันก็ยังเป็นผลิตภัณฑ์ที่ผู้คนเห็นความงามที่เก็บสะสมอย่างไม่มีความย่อขายตกเลย Available @ Amazon

MONTBLANC PATRON OF ART EDITION 2013: LUDOVICO SFORZA, DUKE OF MILAN

เฉลิมฉลองแก่ความเลิศหรูของผู้ปกครองงานยุคเรอของสฟุยั้งใหญ่

ในเดือนเมษายน 2013 นี้ มงต์บลองด์ขอแนะนำ collection เพื่อการรำลึกถึงชีวิตผู้ทรงอิทธิพลแห่งงานศิลปะ ลูโดวิโก สฟอรซ่า (Ludovico Sforza) ดยุกแห่งมิลาน หนึ่งในผู้อุปถัมภ์งานยุคเรอของอิตาลีที่โดดเด่นที่สุดและเป็นผู้เก็บรักษางานของลีโอนาร์โด ดา วินชี (Leonardo Da Vinci) ผู้ยิ่งใหญ่ด้วย ตลอด 22 ปีที่ผ่านมา Patron of Art Edition ได้เฉลิมฉลองให้กับการทุ่มเทของผู้อุปถัมภ์ที่เกี่ยวข้องกับประวัติศาสตร์ของศิลปะในแขนงต่างๆ หลากหลายคน พร้อมกับมอบรางวัล Montblanc de la Culture Arts Patronage Awards ที่จัดขึ้นทุกปี เพื่อสำนึกถึงความมุ่งมั่นของผู้อุปถัมภ์ศิลปะ ผลงานจาก Patron of Art Edition ใหม่ล่าสุดที่เป็นปากกาหมึกซึมแบบทองคำแท้ที่มีจำกัดเพียง 888 ชิ้นและแบบเงินสเตอร์ลิง 4,810 ชิ้น เพื่อให้ความรุ่งโรจน์ของยุคเรอของสฟุยั้งกลับฟื้นคืนชีวิตอีกครั้ง



“GIT” จัดแถลงข่าวโครงการประกวดออกแบบเครื่องประดับ ครั้งที่ 7 ภายใต้แนวคิด “Jewelry design inspired by Cubism” มุ่งยกระดับอุตสาหกรรมอัญมณีไทยสู่เวทีโลก

สถาบันวิจัยและพัฒนาอัญมณีและเครื่องประดับแห่งชาติ (องค์การมหาชน) หรือ GIT จัดงานแถลงข่าวโครงการประกวดออกแบบเครื่องประดับ ครั้งที่ 7 - GIT Design Award 2013 ขึ้นในวันที่ 22 เมษายน 2556 ภายใต้แนวคิด “Jewelry design inspired by Cubism” เพื่อต้องการให้เยาวชน คนรุ่นใหม่ และประชาชนทั่วไปเห็นถึงความสำคัญของการพัฒนาอุตสาหกรรมอัญมณีและเครื่องประดับของประเทศไทย ซึ่งแนวคิด “บาศคนิยม” หรือ “Cubism” คาดว่าจะเป็นเทรนด์ที่ได้รับความนิยมในวงการออกแบบเครื่องประดับปี 2557 - 2558 โดยการจัดประกวดดังกล่าวนอกจากเป็นการต่อยอดให้อุตสาหกรรมอัญมณีและเครื่องประดับของประเทศไทยรอดูหน้าอีกทั้ง ยังเป็นการพัฒนาบุคลากรด้านอัญมณีศาสตร์ให้มีความเชี่ยวชาญ ควบคู่ไปกับการพัฒนาเทคโนโลยีด้านการผลิต ตลอดจนการพัฒนาทักษะด้านการออกแบบ ซึ่งคาดว่าจะมีผู้สนใจร่วมส่งแบบวาดเป็นจำนวนมากดังเช่นทุก ๆ ปี ซึ่งสถาบันเปิดโอกาสให้ชาวไทยและชาวต่างประเทศในภูมิภาคเอเชีย เข้าร่วมกิจกรรมครั้งนี้ด้วย



โครงการประกวดออกแบบเครื่องประดับ ครั้งที่ 7 หรือ GIT Design Award 2013 ภายใต้แนวคิด “Jewelry design inspired by Cubism” แบ่งเป็น 2 ประเภท ได้แก่ ประเภทเครื่องประดับสำหรับสุภาพบุรุษ และประเภทเครื่องประดับสำหรับสุภาพสตรี โดยสถาบันจะคัดเลือกผลงานจากภาพแบบเครื่องประดับประเภทละ 3 ผลงาน แล้วส่งดำเนินการผลิตเป็นเครื่องประดับจริง และจะตัดสินผู้ชนะจากผลงานเครื่องประดับที่มีความสมบูรณ์แบบและสอดคล้องกับแนวคิดของการประกวดมากที่สุด โดยได้รับความร่วมมือจากผู้ทรงคุณวุฒิในทุกภาคส่วนที่เกี่ยวข้องกับอุตสาหกรรมอัญมณีและเครื่องประดับให้เกียรติมาเป็นกรรมการตัดสิน อาทิ สำนักโครงการและจัดการความรู้ สำนักงานบริหารและพัฒนาองค์ความรู้ (สอ.ร.) บริษัท บิวตี้เจมส์ แพคตอรี จำกัด ศูนย์ส่งเสริมศิลปาชีพระหว่างประเทศ (องค์การมหาชน) สมาคมผู้ค้าอัญมณีไทยและเครื่องประดับ เป็นต้น



บางทีก็แสดงการทับซ้อนและปิดบัง รวมทั้งการตัดทอนรูปทรงให้ดูง่ายขึ้นว่ารูปทรงของวัตถุหรือสภาวะที่แท้จริงของรูปทรงนั้นๆ ด้วย โดยศิลปะแนว “บาศคนิยม” เคยได้รับความนิยมสูงสุดในยุคศตวรรษที่ 20 ในช่วงปี ค.ศ. 1906 - 1914 โดยศิลปินระดับโลกในยุคนั้นอย่าง Pablo Picasso และ George Braque อย่างไม่รู้ตัวตามแนวคิดดังกล่าวจะเป็นเทรนด์ใหม่ที่กำลังเป็นที่นิยมในวงการออกแบบ โดยเฉพาะการออกแบบเครื่องประดับในปี 2557-2558 ซึ่งปัจจุบันการออกแบบเครื่องประดับกำลังถึงจุดอิ่มตัว ไม่มีอะไรแปลกใหม่ ดังนั้น “บาศคนิยม” เปรียบเสมือนการสร้างแตกต่างจากการรูปแบบเดิมๆ ด้วยเหตุผลดังกล่าวจึงนำมาเป็นแรงบันดาลใจ และให้เป็น “ริม” ของปีนี้ ซึ่งถือว่าเป็นความท้าทายสำหรับนักออกแบบทุกคน

ผู้สนใจเข้าร่วม GIT Design Award 2013 สามารถส่งผลงานเข้าประกวดออกแบบเครื่องประดับ ภายใต้แนวคิด “Jewelry design inspired by Cubism” ได้ตั้งแต่วันที่ 1 จนถึง วันที่ 26 มิถุนายน 2556 ที่ ฝ่ายฝึกอบรม สถาบันวิจัยและพัฒนาอัญมณีและเครื่องประดับแห่งชาติ (องค์การมหาชน) ชั้น 3 อาคาร ไอทีเอฟ - ทาวเวอร์ สีลม บางรัก กรุงเทพฯ สามารถโทรสอบถามรายละเอียดเพิ่มเติมได้ที่ เบอร์โทรศัพท์ 02-634-4999 ต่อ 311 หรือเข้าไปที่ <http://www.git.or.th> **GIT**

BUY WITH CONFIDENCE : BWC แถลงข่าวโครงการซื้อด้วยความมั่นใจ

โครงการ Buy With Confidence โดยสถาบันวิจัยและพัฒนาอัญมณีและเครื่องประดับแห่งชาติ (องค์การมหาชน) กระทรวงพาณิชย์ ร่วมกับ ชมรมผู้ค้าอัญมณีและเครื่องประดับมาตรฐาน (Jewel Fest Club) ภายใต้สมาคมผู้ค้าอัญมณีไทยและเครื่องประดับ จัดงานแถลงข่าวความร่วมมือระหว่างสองหน่วยงาน โดยมี นายณัฐวุฒิ ใสยเกื้อ รัฐมนตรีช่วยว่าการกระทรวงพาณิชย์ เป็นประธานเปิดงาน นายศิริพล ยอดเมืองเจริญ ประธานกรรมการบริหารฯ นางวิลาวัลย์ อติชาติ ผู้อำนวยการสถาบันวิจัยและพัฒนาอัญมณีและเครื่องประดับแห่งชาติ และ นายพรเสริญ ศรีอรทัยกุล ประธานกรรมการบริหารชมรมผู้ค้าอัญมณีและเครื่องประดับมาตรฐาน ให้การต้อนรับ



โดยงานดังกล่าวตั้งเป้าสร้างภาพลักษณ์ที่ดี และประชาสัมพันธ์ เพื่อสร้างความมั่นใจให้ผู้บริโภคทั้งไทย และต่างชาติในการเลือกซื้อสินค้าอัญมณี และเครื่องประดับในประเทศไทย พร้อมผลักดันไทยเป็นศูนย์กลางการค้าอัญมณีและเครื่องประดับของโลก เพื่อเป็นการประชาสัมพันธ์ให้ผู้บริโภครู้จัก และเข้าใจตราสัญลักษณ์ของโครงการฯ ตลอดจนสร้างความเชื่อมั่นให้กับผู้บริโภคเมื่อซื้อสินค้าจากร้านที่มีตราสัญลักษณ์ของโครงการฯ รวมไปถึงผู้ประกอบการที่ยังไม่ได้เข้าร่วมเป็นสมาชิกโครงการ นอกจากนี้ภายในงานยังมีการจัดเสวนาให้ความรู้เรื่องการเลือกซื้ออัญมณีและเครื่องประดับ โดยกูรูด้านอัญมณีและเครื่องประดับ



นายศิริพล ยอดเมืองเจริญ ประธานกรรมการบริหารฯ กล่าวว่า “ในปัจจุบันอัญมณีและเครื่องประดับ เป็นสินค้าที่สร้างรายได้จากการส่งออกเข้าสู่ประเทศไทยปีละหลายแสนล้านบาท โดยในปี 2555 เป็นสินค้าส่งออกสำคัญในอันดับที่ 3 ด้วยมูลค่า 408,040.2 ล้านบาท หรือประมาณ 13,147.6 ล้านเหรียญสหรัฐ ซึ่งสถาบันวิจัยและพัฒนาอัญมณีและเครื่องประดับแห่งชาติ (องค์การมหาชน) หรือ GIT ถือเป็นองค์กรหนึ่งที่จะช่วยขับเคลื่อนเศรษฐกิจการค้าของประเทศ โดยมีพันธกิจหลักในการออกใบรับรองการตรวจสอบอัญมณีและเครื่องประดับ ตลอดจนการจัดฝึกอบรมและพัฒนาบุคลากรในแวดวงการค้าอัญมณีในประเทศไทย อีกทั้งการสร้างเชื่อมั่นให้กับผู้บริโภคชาวไทยและต่างชาติ ด้วยการออกใบรับรองมาตรฐานร้านค้า และตราสัญลักษณ์ให้แก่ร้านค้าอัญมณีและเครื่องประดับไทยที่ได้คุณภาพมาตรฐานในโครงการ “ซื้ออัญมณีและเครื่องประดับด้วยความมั่นใจ” “Buy with Confidence” หรือ BWC ซึ่งสอดคล้องกับวัตถุประสงค์ในการจัดตั้งของชมรมผู้ค้าอัญมณีและเครื่องประดับมาตรฐาน Jewel Fest Club หรือ JFC ที่มาจากการร่วมมือกันระหว่างภาครัฐ และเอกชน พร้อมสร้างภาพลักษณ์ที่ดีให้กับสินค้าอัญมณีและเครื่องประดับไทย ควบคู่กับการสร้างความมั่นใจให้แก่นักท่องเที่ยวในการเลือกซื้อสินค้าอัญมณีและเครื่องประดับของไทยในคุณภาพมาตรฐาน การร่วมมือระหว่างภาครัฐและภาคเอกชนในครั้งนี้ นอกจากจะช่วย



สร้างภาพลักษณ์ที่ดีและชื่อเสียงให้แก่ประเทศไทย ให้เป็นที่รู้จักและยอมรับในสายตาชาวโลกแล้ว ยังเป็นการขยายขีดความสามารถในการแข่งขันและเพิ่มอำนาจในการต่อรองให้เพิ่มขึ้น อันจะส่งผลในทางบวกต่อมูลค่าการค้าและการส่งออกของประเทศไทยอีกด้วย”

นุช นีรนาท โคทซ์, ณัฏฐ์ เทพหัสดิน ณ อยุธยา ฯลฯ และปิดท้ายด้วยการมอบใบรับรองและตราสัญลักษณ์โครงการฯ และสนุกไปกับมินิคอนเสิร์ต จากใหม่ เจริญปุระ ที่มาร่วมสร้างสีสันภายในงาน ณ Life Style Hall ชั้น 2 ศูนย์การค้าสยามพารากอน เมื่อวันที่ 13 มีนาคม 2556 ที่ผ่านมา **GIT**

นอกจากนี้ภายในงานยังได้มอบความบันเทิง จากการแสดงชุดพิเศษจาก แคทริยา อิงลิช พร้อมชมแฟชั่นโชว์เครื่องประดับ โดยเหล่าเซเลบริตี้ชื่อดัง อาทิ คิต คนชัย เบญจรงค์กุล,

THAILAND JEWELRY SPARKED TO WORLDWIDE

จุดประกายอัญมณีไทยไปทั่วโลก GIT พัฒนาศักยภาพรอบด้านอย่างไม่หยุดยั้ง

อุตสาหกรรมอัญมณีและเครื่องประดับสร้างรายได้จากการส่งออกเข้าสู่ประเทศติดอันดับต้นๆ มานานนับ 10 ปี และยังคงเกี่ยวข้องกับสังคมไทยในอีกหลายมิติ GIT ได้เข้ามาเป็นกลไกในการพัฒนาอย่างต่อเนื่อง และวันนี้ได้เดินทางมาถึงจุดสานต่อนโยบายเชิงรุก ภายใต้การนำของผู้อำนวยการสถาบันคนล่าสุด จากทีมผู้ก่อตั้งสถาบันแห่งนี้ พศ.ดร.พรสวาท วัฒนกุล หนึ่งในแรงผลักดันที่สำคัญ ในการขับเคลื่อนให้ GIT เป็นที่ยอมรับในระดับนานาชาติ พร้อมประกาศวิสัยทัศน์ด้วยความมุ่งมั่นจะสร้างให้ GIT เป็นองค์กรมืออาชีพด้านอัญมณีและเครื่องประดับแนวหน้าของโลก

เส้นทางสู่ผู้อำนวยการสถาบัน

ดิฉันจบการศึกษาในระดับปริญญาเอกด้านแร่วิทยาและธรณีวิทยา แห่งแร่ (Dr. rer. nat. Mineralogie und Lagerstättenkunde) จาก Technical University of Aachen ประเทศเยอรมนี และเคยดำรงตำแหน่งเป็นรองผู้อำนวยการสถาบันวิจัยและพัฒนาแห่งมหาวิทยาลัยเกษตรศาสตร์ และหัวหน้าภาควิชาวิทยาศาสตร์พื้นพิภพ คณะวิทยาศาสตร์ มหาวิทยาลัยเกษตรศาสตร์ มากกว่า 10 ปี ร่วมกับประสบการณ์มากกว่า 10 ปี นับตั้งแต่เริ่มก่อตั้งสถาบันในตำแหน่งที่ปรึกษาด้านวิชาการและผู้เชี่ยวชาญ สถาบันวิจัยและพัฒนาอัญมณีและเครื่องประดับแห่งชาติ (องค์การมหาชน) โดยเป็นหนึ่งในทีมงานยุคนึกเบิกของสถาบัน ทำหน้าที่ให้คำปรึกษา ส่งเสริมและพัฒนาวิธีการตรวจสอบ และงานวิจัยเชิงลึกด้านอัญมณีและเครื่องประดับให้กับสถาบัน ร่วมกับทีมที่ปรึกษาสถาบันอัญมณีและโลหะมีค่า ซึ่งได้ร่วมจัดทำผลงานทางวิชาการให้เป็นจำนวนมาก ไม่ว่าจะเป็นบทความทางวิชาการและงานด้านกวีวิจัย อาทิ การวิจัยเรื่องหลักฐานใหม่ของการกำเนิดแซปไฟร์จากอุษาคเนย์ การสำรวจการสะสมตัวของพลอยในจุดที่มีศักยภาพแห่งแพร่-สุโขทัย การจัดทำฐานข้อมูลแหล่งกำเนิดอัญมณี การจัดการแหล่งพลอยจังหวัดแพร่เป็นแหล่งท่องเที่ยวอัญมณี การวิจัยและบูรณาการอัญมณีนาโน และคาร์บอนนาโน การตรวจวิเคราะห์การเพิ่มคุณภาพจากการวิจัยเรื่องลักษณะของเพชรจากภาคใต้ของไทยและความเป็นไปได้ของแหล่งกำเนิด ซึ่งทำให้สถาบันสามารถนำความรู้ด้านการวิจัยแหล่งกำเนิดทางภูมิศาสตร์ของเพชร และพลอยมาใช้ในการวิเคราะห์แหล่งที่มาทางภูมิศาสตร์ของอัญมณี เพื่อใช้ในการขับเคลื่อนธุรกิจและสนับสนุนการให้บริการด้านการขี้ผึ้งที่มีมาตรฐานของอัญมณีอีกด้วย จากประสบการณ์ คุณวุฒิ ความรู้ และความเชี่ยวชาญในสายงานด้านอัญมณีดังกล่าว ดิฉันจึงมีความมั่นใจเป็นอย่างยิ่งว่าเราสามารถให้ความรู้และประสบการณ์ที่มีทั้งหมด ในการพัฒนาสมรรถนะของสถาบัน ให้เป็นองค์กรมืออาชีพด้านอัญมณีและเครื่องประดับ ระดับแนวหน้าทั่วโลกให้การยอมรับได้

“การเข้ารับตำแหน่งผู้อำนวยการในครั้งนี้ ดิฉันต้องการทำงานในเชิงรุก และลงมือลงเลยตรงๆ เพื่อให้เราเป็นที่รู้จักทั้งในประเทศ และต่างประเทศอื่นๆ ขึ้นไป โดยเฉพาะในกลุ่มสมาชิกอาเซียนของเรา ซึ่งถือเป็นกลุ่มประเทศที่กำลังจะขึ้นเป็นผู้นำในขณะนี้ หน้าที่ของเราคือการรักษาเกียรติภูมิของสถาบันหลักแห่งชาติด้านอัญมณีและเครื่องประดับให้เป็นที่ยอมรับ โดยร่วมกับบุคลากรของ

เราทุกคนซึ่งจะกลายเป็นเจเนอเรชันต่อไป ซึ่งการเข้ามาทำงานครั้งนี้ ดิฉันมองว่าทุกคนต้องทำด้วยใจ เพราะงานส่วนสำคัญของเราคือ การบริการ และให้การส่งเสริมสนับสนุนผู้ประกอบการในอุตสาหกรรม ดังนั้นบุคลากรทุกคนต้องให้ความสำคัญกับการมีใจรักการให้บริการ (Service Mind) เพื่อให้สถาบันอยู่ใกล้ชิดและให้คำปรึกษากับผู้ประกอบการมากยิ่งขึ้น ซึ่งเรามีความยินดีและพร้อมจะให้ความช่วยเหลือเสมอแม้ในยามที่มีวิกฤตปัญหาใดๆ เหมือนกับที่เรากล่าวเสมอว่า “ทุกเรื่องเกี่ยวกับอัญมณี ให้ GI ดูแลคุณ”

วิสัยทัศน์สำคัญ มุ่งพัฒนาด้านมาตรฐานและการบริการสู่ความเป็นเลิศ

“Being a World-Class Leading Professional Organization in Gem and Jewelry with Excellences in Standards and Services” คือ นิยามสำคัญ ที่บ่งบอกถึงวิสัยทัศน์ ในการเป็นองค์กรมืออาชีพด้านอัญมณีและเครื่องประดับระดับแนวหน้าของโลก ที่มีมาตรฐานและการบริการที่เป็นเลิศของสถาบันอย่างชัดเจน

“ก่อนอื่นเราต้องรู้ว่าภาพลักษณ์ของ GI ในมุมมองของสังคมภายนอกเป็นอย่างไร โดยเฉพาะในระดับสากล ซึ่งจากการยอมรับในระดับนานาชาติ และการรับรองของ The World Jewellery Confederation หรือ CIBJO ทำให้ GI มีภาพลักษณ์ของความเป็นมืออาชีพด้านการตรวจวิเคราะห์คุณภาพอัญมณี ดังนั้นสิ่งที่เราจะต้องมุ่งเน้นคือ การที่จะอยู่ในระดับแนวหน้า ด้วยความเป็นเลิศทั้งด้านมาตรฐานและบริการ จากความพร้อมของทรัพยากรที่เรามีอยู่ทั้งหมดในโลยีที่ทันสมัย เครื่องมือตรวจวิเคราะห์ ที่สำคัญคือบุคลากร และองค์ความรู้ด้านงานวิจัย ซึ่งทำให้เราสามารถรองรับการบริการในฐานะสถาบันวิจัยและพัฒนาอัญมณีได้”

“ทิศทางของสถาบันจะเดินไปสู่การให้บริการที่ครอบคลุมทุกภาคส่วนทั้งผู้ผลิต และผู้บริโภค ตั้งแต่ การวิเคราะห์ตรวจสอบคุณภาพอัญมณี แหล่งที่มา สิ้นของอัญมณี ซึ่งจะมีการตรวจวิเคราะห์ด้านการปรับปรุงคุณภาพ เช่น การผ่านการเผาไหม้ ซึ่งสามารถระบุได้ว่าเผาที่อุณหภูมิเท่าหรือสูง นอกจากนี้จะสนับสนุนให้มีการวิจัยและพัฒนาเพื่อสร้างองค์ความรู้ใหม่ๆ ที่เป็นประโยชน์ต่อมาตรฐานการให้บริการที่ดีขึ้น อาทิ การจัดทำลิขเนปไฟร์มาตรฐานที่ครบวงจร ซึ่งเรากำลังเดินที่แตกต่างคือ

การเทียบสีจากเม็ดพลอยจริง ในขณะที่โดยทั่วไปอาจเทียบสีจากกระดาษชนิดที่เท่านั้น”

พัฒนาอย่างต่อเนื่อง สร้างงานบริการที่โดดเด่น เป็นที่พึงของสังคมไทย

“ที่ผ่านมาสถาบันได้ให้บริการต่างๆ แก่ภาคอุตสาหกรรม รวมทั้งการสนับสนุนผู้ประกอบการทั้งมือใหม่และผู้ที่จะขยายตลาดอย่างต่อเนื่อง ไม่ว่าจะเป็นการพัฒนาบุคลากรให้มีความพร้อมเพื่อเข้าสู่อุตสาหกรรม โดยการจัดตั้งศูนย์ฝึกอบรม ที่เผยแพร่ความรู้เชิงปฏิบัติการผ่านการพัฒนาหลักสูตรการอบรมด้านอัญมณีและเครื่องประดับอย่างรอบด้าน เพื่อตอบสนองต่อความต้องการที่หลากหลาย การจัดทำศูนย์การทดสอบและประเมินผล เพื่อขอใบรับรองมาตรฐานสำหรับผู้ตรวจสอบอัญมณีระดับชาติ การจัดทำศูนย์การเรียนรู้ด้วยตนเอง (The Self-Learning Center) ผ่านการแสดงองค์ความรู้สำคัญและมีมูลค่าด้านอัญมณีและเครื่องประดับแบบครบวงจร ในรูปแบบพิพิธภัณฑ์ และการจัดทำข้อมูล ฐานข้อมูลต่างๆ เกี่ยวกับตลาดอัญมณีและเผยแพร่ความรู้ด้านวิชาการให้ทุกภาคส่วนนำไปใช้ประโยชน์ ตลอดจนบริการตรวจวิเคราะห์และออกใบรับรองคุณภาพอัญมณี ซึ่งในปัจจุบันก็ได้รับความไว้วางใจในการเข้ามาใช้บริการจากกลุ่มผู้ประกอบการอยู่เป็นจำนวนมาก แต่ทางสถาบันก็ยังได้มีการปรับปรุงและพัฒนาการให้บริการอยู่เสมอ โดยล่าสุดได้มีการเปิดตัวบริการใหม่เพื่อสร้างความเชื่อมั่นให้แก่ผู้ที่ต้องการเก็บสะสมอัญมณีและเครื่องประดับให้เป็นมรดกแก่ทายาทสำหรับหลาย ๆ ครอบครัวที่มีอัญมณีและเครื่องประดับตกทอด หรือซื้อมาด้วยความเชื่อใจ เนื่องจากเมื่อก่อนยังไม่มียุทธศาสตร์ที่สามารถตรวจสอบได้นั้น บางชิ้นมีมูลค่าสูง มีอายุเป็นร้อยปี ดังนั้นเพื่อให้การส่งผ่านมรดกจากรุ่นสู่รุ่นมีความชัดเจน สามารถตรวจสอบได้แม้ในกรณีที่สูงอายุ หรือนำไปเปลี่ยนแปลง หรือแม้แต่การถูกนำไปเปลี่ยนรูปแบบแล้วก็ตาม ซึ่งกรณีดังกล่าวเป็นเรื่องที่เกิดขึ้นได้ การตรวจวิเคราะห์และออกใบรับรองอัญมณีและเครื่องประดับมรดก (Gem and Jewelry Heritage Testing Service) ซึ่งมีการบันทึกรหัสพิเศษ ที่ระบุคุณลักษณะเฉพาะ จะเป็นการสร้างความเชื่อมั่นให้แก่ทายาทได้เป็นอย่างดี นอกจากนี้ในฐานะผู้อำนวยการสถาบัน ดิฉันยังมีแนวคิดที่จะผลักดัน GI ให้เป็น Global Consultant ซึ่งทำหน้าที่เสาะหาแหล่งวัตถุดิบจากทั่วโลก เพื่อเสริมสร้างความแข็งแกร่งให้กับอุตสาหกรรมอัญมณีและเครื่องประดับไทยอีกด้วย”

รวมพลังใจเป็นหนึ่ง พลักดันศักยภาพการบริการให้ไร้ขีดจำกัด เพื่อให้กับโลกยุคการแข่งขันสูง ภายใต้แนวคิด Beyond Expectation

“ในปัจจุบันมูลค่าการค้าสินค้านอรัณณและเครื่องประดับระหว่างไทยกับประเทศสมาชิกอาเซียนอื่นๆ ยังคงมีมูลค่าไม่สูง ส่วนหนึ่งน่าจะเป็นผลมาจากการที่ผู้ประกอบการมักให้ความสำคัญกับสหรัฐฯ และสหภาพยุโรป ซึ่งที่ผ่านมาเป็นตลาดหลักสำหรับสินค้านี้ จนอาจเผลอมองข้ามประเทศเพื่อนบ้านเล็กๆ ไป แต่ในปี 2015 ที่มีการรวมกลุ่มกันเป็นประชาคมเศรษฐกิจอาเซียนอย่างเต็มรูปแบบย่อมนำมาซึ่งโอกาสและความท้าทายต่ออุตสาหกรรมอัญมณีและเครื่องประดับไทย ซึ่งประเทศไทยเราอาจใช้ประโยชน์จากแหล่งวัตถุดิบสะสมภายในภูมิภาคอาเซียนในการส่งออกป้อนตลาดโลก ซึ่งก็คือ ประเทศต่างๆ ที่มีความตกลงทวิภาคีระหว่างกัน อาทิ ความตกลงการค้าเสรีอาเซียน-จีน ความตกลงการค้าเสรีอาเซียน-ญี่ปุ่น ความตกลงการค้าเสรี-เกาหลีใต้ ฯลฯ ได้อีกด้วย อย่างไรก็ตามประเทศแถบตะวันออกกลาง รวมถึงตลาดใหม่ๆ ที่เป็น Niche Market ก็มีความน่าสนใจที่สถาบันจะต้องขยายฐานการตลาดออกไปยังกลุ่มประเทศดังกล่าวให้เป็นที่รู้จักและเข้ามาใช้บริการสถาบันต่อไปได้อีกมาก

ดังนั้นสถาบันจึงต้องพัฒนาศักยภาพในการให้บริการที่เป็นเลิศ ทั้งในด้านความรวดเร็วในการให้บริการและคุณภาพมาตรฐาน ความแม่นยำภายใต้การควบคุมของบุคลากร GI ซึ่งล้วนเป็นนักวิชาการที่มีความเชี่ยวชาญและได้รับการยอมรับ เพื่อให้สามารถแข่งขันได้ในตลาดโลก โดยยึดสโลแกน “Beyond Expectation” ที่บุคลากรของ GI ทุกคนถือเป็นตัวแทนขององค์กร ที่จะต้องให้บริการที่เป็นเลิศอย่างเหนือความคาดหมายด้วย”

รุกหน้าสู่องค์กรที่มีชื่อเสียงเป็นที่ยอมรับในระดับนานาชาติ

สถาบันแห่งนี้ก่อตั้งขึ้นมาได้มีนโยบายของรัฐบาล ที่ต้องการเสริมสร้างความแข็งแกร่งให้กับอุตสาหกรรมอัญมณีและเครื่องประดับไทย ที่นอกจากจะต้องได้รับการยอมรับระดับนานาชาติแล้ว ญูญแจสำคัญของการประสบความสำเร็จ คือความเชื่อมั่นจากคนไทยด้วยกันเอง “กล่าวได้ว่าในขณะนี้ ห้องปฏิบัติการตรวจสอบอัญมณีและเครื่องประดับของสถาบันติดอันดับต้นๆของโลก โดยได้รับเชิญให้เป็น 1 ใน 7 ของห้องปฏิบัติการตรวจสอบอัญมณีที่มีคุณภาพจากทั่วโลก ที่เข้ามาดำเนินงานได้ปฏิบัติหน้าที่ตัวแทนผู้ให้ข้อมูลแก่ The World Jewellery Confederation ซึ่งเป็นองค์กรด้านอัญมณีระดับโลก “เมื่อก่อนเขาจะเข้ามาที่เราว่า ประเทศไทยทำอะไรไม่แข็งแรงเลยเถิด เช่น อัญมณีผ่านการเผา หรือใส่สี ซึ่งค่อนข้างลำบากในการแก้ต่าง แต่ตอนนี้เราได้พัฒนากระบวนการตรวจวิเคราะห์ให้มีความแม่นยำ จนมีความพร้อมในการอธิบายด้วยผลการตรวจวิเคราะห์จากเครื่องมือและเทคโนโลยีทางวิทยาศาสตร์ นอกจากนี้ดิฉันต้องขอบคุณอดีตผู้อำนวยการ คุณวิลาวัลย์ อติชาติ ที่ได้สนับสนุนให้มีการจัดงานประชุมนานาชาติ (GIT International Gem and Jewelry Conference) ขึ้นอย่างต่อเนื่อง โดย GI นั้นเป็นสถาบันแห่งเดียวในโลกที่สามารถจัดงานประชุมระดับโลกดังกล่าวได้ ซึ่งนับเป็นเวทีที่ทำให้ GI เป็นที่รู้จักในระดับนานาชาติ และให้การยอมรับในฐานะผู้นำด้านวิชาการด้านอัญมณีด้วย”

“ดิฉันจึงขอเชิญชวนให้ทุกท่านร่วมภาคภูมิใจในความสำเร็จของสถาบันหลักของประเทศไทย ที่องค์กรระดับโลกต่างให้การยอมรับและขอเชิญให้มาใช้บริการของคนไทยเอง ตามวัตถุประสงค์ของ



ภาครัฐที่ให้ความสำคัญในการสนับสนุนผู้ประกอบการในอุตสาหกรรมนี้ โดยเห็นได้จากงบประมาณในการลงทุนที่มีปริมาณสูงมาก เราคงไม่อาจปฏิเสธได้ว่า คนไทยให้ความสำคัญกับชาวต่างชาติ ทั้งๆ ที่ประสบการณ์อาจจะน้อยกว่าพวกเขาด้วย เพราะเขาเป็นผู้นำของโลก แต่ในขณะที่อาเซียนกำลังก้าวความเป็นประเทศผู้นำแล้ว เท่ากับว่าเรามีพื้นฐานที่เข้มแข็งมาก มีบุคลากรระดับปริญญาตรีที่สามารถจะนำความรู้มาใช้กับสถาบันอย่างเต็มที่ เราสามารถให้บริการด้วยมาตรฐานและคุณภาพระดับสูง ในขณะที่ราคาต่ำกว่า วันนี้สถาบัน GI เป็นสถาบันระดับชาติที่มีความพร้อมในการสนับสนุนอุตสาหกรรมอัญมณีและเครื่องประดับในโลก





**THE GAILY
GEMSTONES**







Expert Gems

BKK office : Silom Galleria, G Floor, Rm 111-112, Jewelry Trade Center, Silom Rd., Bangkok 10500 Thailand

Tel: (66)02-630 0991 Fax: (66)02-630 0992

Head office : 17/9 Srichan Rd., A.Muang, Chanithaburi 22000 Thailand Tel: (66)039-303318 Fax: (66)039-321988

E-mail: expertgems@yahoo.com Website: <http://www.expertgems.com> Facebook: <https://www.facebook.com/expertgems>



THE EXPERT GOES FURTHER

จากจุดเริ่มต้นความรักชอบในงานช่างเจียรไนพลอย ทำให้คุณรงค์ดี จินตการฤกษ์ นำความรู้ความเชี่ยวชาญจากประสบการณ์จริงของการเรียนรู้และความเข้าใจลึกซึ้งถึงจิตวิญญาณของพลอยแต่ละเม็ด ต่อยอดสู่ธุรกิจอัญมณีแบบ SME ก่อนจะขยายสู่อุตสาหกรรมการผลิตและส่งออกอย่างจริงจัง ในชื่อ Expert Gems ในปัจจุบัน

จุดเริ่มต้นของ Expert Gems

เราเริ่มจากธุรกิจ SME เป็นธุรกิจครอบครัวก่อน แล้วจึงขยายสู่อุตสาหกรรมผลิตและส่งออก ส่วนว่าทำไมผมจึงสนใจธุรกิจอัญมณี คือมันเริ่มตั้งแต่สมัยยังหนุ่ม ผมเป็นช่างเจียรไนพลอย ผมรักอาชีพนี้ ประกอบกับเห็นคนเดินทางไป จ.จันทบุรี แล้วรำววยกัน ได้เงินจากเที่ยวไป 100 บาท ก็ไปทำงานเจียรไนพลอย พอได้ทำก็เรียนรู้วิธีการเจียร การเผา การขัด การตัดเรียนรู้ทุกอย่าง เพราะเราเป็นช่างเอง เราเรียนรู้ด้วยตัวเอง สิ่งเหล่านี้ถูกนำมาถ่ายทอดสู่ทีมงานและพัฒนาจนเรามั่นใจว่าเราชอบสิ่งที่ได้ทำมากที่สุดให้กับลูกค้า เพราะเราเป็นช่าง รู้จริง รู้กว้าง รู้ลึก รู้ถึงจิตวิญญาณการเจียรไน

จุดเด่นของเครื่องประดับของ Expert Gems

รู้สึกถึงเนื้องาน รู้ถึงจิตวิญญาณในพลอยแต่ละเม็ดที่มันเหมือนมีชีวิต เม็ดนี้ขอบไฟแบบไหน ขอบตั้งหน้าไหน น้ำต้องไว้ตรงไหน เพื่อให้มันมีประกาย มีคุณค่าที่สุด เม็ดหนึ่งๆ มีความยากง่ายแตกต่างกัน เราจิตวิญญาณของพลอยเม็ดเงินนั้น เข้าใจจิตวิญญาณนั้น และทำในสิ่งที่พลอยชอบ ลึกซึ้งถึงขนาดนี้ องค์ความรู้คือจุดเด่นของเราที่ทำให้งานทุกชิ้นมีคุณภาพสะอาด มีประกายเจิดจรัส คู่คุณค่าลงทุน ลูกค้าก็มั่นใจได้ว่าเขาได้สินทรัพย์ที่มีมูลค่าคุ้มกับการลงทุน ไม่ใช่ได้ของปลอมเพียงอย่างใดส่วนในชนิด

อัญมณีเป็นทรัพย์สินเพื่อการลงทุนได้ แต่ต้องแยกกระหว่างงานดีไซน์กับการลงทุน ถ้าซื้อดีไซน์ที่เน้นที่ดีไซน์ลึกลับหรือลึกลับ แต่ถ้าซื้อมูลค่าทรัพย์สินเพื่อสร้างผลตอบแทนในอนาคต ต้องเน้นที่มูลค่า เช่น ชื่อไพลีนน้ำหนัก 1 กะรัตขึ้นไป สะอาด เวอร์จิ้นไฟดี สีสวย เพราะอัญมณีเหล่านี้เป็นสินทรัพย์ที่ไว้แล้วหมดไป มันจึงมีมูลค่าเพิ่มขึ้นตามกาลเวลา ตามตีมานด์-ซัพพลายอย่างไพลีนเมืองกาญจน์ ตอนนี้หาไม่ได้แล้ว พลอย ไพลีนทับทิม มาจากธรรมชาติ เอามาใช้แล้วหมดไป แต่ความต้องการของคนยังอยู่และยิ่งรุนแรงมากขึ้น ยิ่งหายากก็ยิ่งอยากได้ ราคาจึงขึ้นไปเรื่อยๆ ตามความต้องการ

มาตรฐานงานในปัจจุบัน

การทำงานของเรามีโพรเซสและ QC ทุกขั้นตอน มี ISO ทุกกระบวนการ มาตรฐานการบริการก็ครบทั้งระบบเดลิเวอรี่ รับส่งงานด้วยตนเอง ด้วยทีมงาน ทีมการตลาด มีระบบส่งไปรษณีย์ EMS และไม่ใช่แค่การขายอย่างเดียว บริการหลังการขายเราก็มี ถ้าพลอยหลุดหรือมีปัญหาเราก็ซ่อมแซมให้ และทุกชิ้นงานของเรามั่นใจได้ว่าเปอร์เซ็นต์เต็ม มีระบบบริการที่ดี มีใบรับประกันทุกชิ้น

แรงหนุนและต้นแบบในการใช้ชีวิต

ภรรยาที่ดีและลูกน่ารัก! แรงหนุนสำคัญคือครอบครัวที่เข้มแข็งและเป็นไปในทิศทางเดียวกัน เข้าใจ มีใจรักในอาชีพ รักการบริการ รักลูกค้า เราไม่ได้มองว่าเขาเป็นแค่ลูกค้า แต่คิดว่าเขา คือเพื่อนที่ดี เขาเงินมาให้ สนับสนุน จุนเจือเราต่อเมือง สิ่งเหล่านี้คือแรงผลักดันในการทำงาน รวมถึงมีพาร์ทเนอร์ที่ดี มีผู้ร่วมงานที่ดี สิ่งสุดท้ายคือความพอเพียงตามแนวเศรษฐกิจพอเพียง มีจุดยืนที่มั่นคง ทำเท่าที่สามารถทำได้ ไม่ทำอะไรที่เกินตัว ถ้าวันนี้ยังไม่พร้อมก็รอให้ถึงวันที่พร้อม ทำแค่พอเพียง ให้มีความมั่นคงกับชีวิต เราวางแผนไว้ชัดเจนและเดินตามแผนโดยทำในสิ่งที่เป็นไปได้

เคล็ดลับแห่งความสำเร็จ

ความขยัน มุ่งมั่น รักงาน เข้าถึงจิตวิญญาณของสิ่งที่ทำ เชื่อมโยงกับมัน พลอยต้องการอะไร เราต้องรู้ และความซื่อสัตย์สุจริต ถ้าไม่มีข้อนี้ มันจะกลบมาทำร้ายเรา ต้องขายสินค้าที่เป็นของแท้มีมูลค่าสมเหตุสมผล ไม่ใช่ตีหัวเข้าบ้านแล้วเลิกบอกกัน เราให้ความสำคัญลูกค้าทุกคน เพราะเขาเป็นกัลยาณมิตร เป็นเหมือนครอบครัวเดียวกัน ที่อยู่ได้ทุกวันนั้นก็เพราะลูกค้าเก่าๆ ที่ไม่เคยหนีเราไปไหน เขาก็อยู่ตามกำลังความสามารถของเขา ยึดหลักพอเพียงเช่นกัน สะสมไปตามกำลัง

ความโดดเด่นของอัญมณีไทย

หนึ่ง เป็นทรัพย์สินมูลค่าเพิ่มตลอดการใช้งาน ตลอดเวลาตลอดไป ไม่ตกยุค ไม่เสื่อมค่า ไม่หมดความนิยม สอง เป็นที่ยอมรับในเอกลักษณ์ด้วยฝีมือแรงงานที่สืบทอดอย่างสืบทอดของคนไทย เราทำงานยากได้ มีความละเอียด ใจเย็นที่ชาติอื่นสู้ไม่ได้เลยเรื่องงานแฮนด์เมด เขาอาจจะพัฒนาเทคโนโลยีได้ แต่พัฒนาคนได้ไม่เท่าเรา เพราะงานฝีมือของเราสืบทอดอยู่ในสายเลือด ในจิตวิญญาณ ในดีเอ็นเอของบรรพบุรุษสาม คือความโดดเด่นของแพคเกจ ที่ทุกชาติก็รักทุกรายบัลลังค์ต้องมีไว้คู่จัน นี้คือความสวยงามของอัญมณีไทย

ทิศทางเครื่องประดับไทยก้าวไกลสู่สากล

ขึ้นอยู่กับผู้ประกอบการที่ต่อพัฒนา ตั้งแต่ภาษาอังกฤษและมาตรฐานคุณภาพการผลิตของสินค้าและองค์กรต้องมีความเป็นสากล การสื่อสารภายในองค์กรก็สำคัญมาก เพราะปัญหาใหญ่ของทุกรัฐคือการสื่อสารในองค์กรที่ไม่สอดคล้องกัน เช่น อาตากับอาต่ายคุยกันไม่รู้เรื่อง ต้องจูนยังงี้ อย่างผมกับลูกก็พยายามคุยไปในทางเดียวกัน ลูกทำงานกับผมมาตั้งแต่เด็ก ตอนนี้เขาจบ Gemology เราเลยคุยกันรู้เรื่องเพราะไปในทิศทางเดียวกัน บางทีเขามาช่วยต่อยอดลูกค้าที่พ่อคุยไม่รู้เรื่องให้ด้วย ถ้าทุกอย่างครบเข้าใจพัฒนาการในจุดนี้ ผมว่าเราก็จะก้าวไปสู่สากลได้ไกลมากขึ้น

อีกเรื่องที่ผมอยากฝากให้ทุกคนต้องตระหนักถึงไว้เสมอก็คือ คุณภาพกับดีไซน์ต้องไปด้วยกัน สำหรับตัวผม ยกให้คุณภาพเป็นที่หนึ่งเพราะผมจะใช้คำว่า Quality never die ในขณะที่สำคัญสำหรับธุรกิจ ดีไซน์ต้องมาที่หนึ่ง แต่ทั้งสองอย่างต้องไปด้วยกันเพราะมันเสริมกัน ต้องมีมาตรฐานและการผลิตที่ใส่ใจทุกรายละเอียด การยกระดับของเราสู่ AEC ก็จะเป็นสิ่งที่เป็นไปได้ **GIT**

SUNNY SEASON

ให้วันร้อนก่อนฤดูฝนมาเยือนยังคงเป็นวันสดใส จากแรงบันดาลใจจากอุโมงค์ของแสงแดด ด้วยประกายวิบวับแวววาวจากสีต่างๆ ของเพชร ที่ผสานไปได้สวยกับโทนสีแดงของ pink gold อันน่าทึ่ง



รับซัมเมอร์กับแว่นตากันแดด Trussardi แบรินด์แฟชั่นชั้นนำจากอิตาลี ที่มีชื่อเสียงด้านคุณภาพและการออกแบบมากกว่า 100 ปี กับคอลเลคชั่น สปริง/ซัมเมอร์ 2013 ที่เน้นดีไซน์หรู คุณภาพเลิศ และความสบายสูงสุดในการสวมใส่



Powerful Wrinkle Pore Reducing Cream และ Powerful Wrinkle Reducing Eye Cream ผสานไมโครไบโอเทีย - ฟีวียิตูญูริวรอยลดเลือนเรียบเนียน รุขุมขนดูเล็กลง ซึ่งพัฒนาขึ้นเพื่อตรงเข้าจัดการปัญหาความร่วงโรยของผิว และบริเวณรอบดวงตาอันบอบบาง จาก Kiehl's Since 1851 ผลิตภัณฑ์ดูแลผิวพรรณและเส้นผมแบรนด์เก่าแก่จากนิวยอร์ก



วันเดอร์สตรัค จาก เทเลอร์ สวิฟต์ จุดเริ่มต้นสำหรับบางสิ่งที่ไม่ธรรมดา... นักร้องและนักแต่งเพลงเจ้าของรางวัลแกรมมี่ เทเลอร์สวิฟต์ ได้ร่วมมือกับ อลิซาเบธ อาร์คตัน เปิดตัวน้ำหอมชิ้นแรกของเธอ "วันเดอร์สตรัค" วางจำหน่ายแล้วในห้างสรรพสินค้าชั้นนำ



'Lady Bugs Collection by Shirley' ต่างหูต่างหูต่างหูหลากหลายสีสัน ทุกตัวพร้อมจะกางปีกให้เห็นคริสตัลแวววาว ตัวเรือนทำจากเงิน 925 ชูปทอง 24K ตัวต่างหูลงยาสีเส้นสดใส มีหลายสีให้เลือกสรร เช่น แดง เทียว เหลือง เทอร์คอยซ์ สนใจไปชมที่ Shirley Gems Flagship store โทร 02-616-9723

www.facebook.com/shirleygems



C2 Accessories แบรินด์ใหม่ในเครือ Gempeace Group กับผลิตภัณฑ์ชิ้นงานสวย มีมือประดับ มากมายหลายดีไซน์ให้เลือกสรร มีจำหน่ายแล้วใน Shopping Mall ชั้นนำ

<http://www.c2accessories.com/>



SWAROVSKI LOVELY CRYTAL

ตัวเรือนทรงกลมทำจากสแตนเลสเคลือบ PVD สีทอง ประดับ Zirconia ซึ่งเคลือบที่ได้จำนวน 16 เม็ด มีขนาดเส้นผ่าศูนย์กลาง 35 มม. ก้นน้ำลึก 30 เมตร หน้าปัด Mother of Pearl พร้อมเครื่องหมายบอกเวลาเคลือบ PVD สีทอง ณ ตำแหน่ง 3, 6 และ 9 นาฬิกา ประดับโลโก้รูปหงส์ ณ ตำแหน่ง 12 นาฬิกา กระจกหน้าปัดทำจากคริสตัลแซปไฟร์ ส่วนสายนาฬิกาทำจากสแตนเลสเคลือบ PVD สีทอง ขับเคลื่อนด้วยกลไกระบบควอตซ์ของสวิส ด้านหลังตัวเรือนสลัก Swallowtail เม็ดมะยมประดับคริสตัลหลังเบี่ยพร้อมเครื่องหมายโลโก้รูปหงส์

RALPH LAUREN รุ่น 867 คอลเลคชั่น RLR0132703

ขนาดตัวเรือน 27.50 มม. หนาเพียง 5.70 มม. ทำจาก white gold 18K เสริมความเด่นการผสาน ตัวเลขโรมันและเลขอารบิกเข้าด้วยกัน หน้าปัดสีขาว เสริมความคลาสสิกด้วยเพชร 1 แถวเรียงเป็นสี่เหลี่ยมจัตุรัส จำนวนเพชร 96 เม็ด น้ำหนักรวม 0.38 กะรัต ฟังก์ชันบอก ชั่วโมง นาที ด้วยกลไกโซลาน RL430 พลังงานสำรอง 40 ชั่วโมง ก้นน้ำลึก 30 เมตร มาพร้อมสายหนังจะเซ็กซี่ และตัวล็อกหัวเข็มขัดทำจากทองคำขาวเช่นกัน



CHANEL PREMIERE 2013

รูปลักษณ์ใหม่ล่าสุดของนาฬิกาเรือนสวยที่เรียวงามมากขึ้น จากการผสานการออกแบบของนาฬิกาในรุ่นปี 1987 และความคลาสสิกของปัจจุบันจนได้สัมผัสแห่งความร่วมสมัย เหมาะที่จะประดับอยู่บนข้อมือของสตรีผู้สูงศักดิ์ นาฬิกาหน้าปัดแปดเหลี่ยมรูปทรงสี่เหลี่ยมผืนผ้าสีดาขนาด 16 มม. x 22 มม. หนา 6.2 มม. มีคริสตัลล้อมรอบกรอบตัวเรือนจำนวน 56 เม็ด ปราศจากเข็มนาฬิกาที่บ่งบอกถึงความมีอิสระไม่ยึดติดกับกรอบ โดดเด่นด้วยสายนาฬิกาที่ผสานกับความเป็นเครื่องประดับในรูปแบบห่วงโซ่ทองอร่ามตาจาก Yellow Gold 18k

SPENDING TIME WITH GORGEOUS

PIAGET GOUVERNEUR AUTOMATIC DIAMOND SET WHITE GOLD GOA37111

ความงามสง่างามที่ผสานความเรียบง่ายจนแลดูแปลกตาจากการผสานตัวเรือนทรงกลมเข้าไว้เป็นหนึ่งเดียวกับหน้าปัดทรงรี



Gouverneur Automatic Calendar หูหระด้วยตัวเรือนทองขาว 18K ขนาด 43.0 มิลลิเมตรที่มีให้เลือกทั้งรุ่นที่อวดความประณีตของการขัดแต่งตัวเรือนอย่างพิถีพิถัน และความหรูหราจากการประดับเพชรเกรดเยี่ยมลงล้อมขอบเรือนถึง 128 เม็ด รวมน้ำหนัก 1.4 กะรัต ทำงานด้วยกลไกอัตโนมัติ Cal.800P กลไกที่มีความหนาเพียง 4.0 มิลลิเมตรขุดขึ้นดินด้วยความถี่ 21,600 ครั้ง / ชั่วโมง ประกอบด้วยทับทิมกันการสึกหรอทั้งสิ้น 25 เม็ด ที่อวดความงดงามของการขัดแต่งอยู่ใต้ฝาหลังคริสตัลแซปไฟร์ สามารถแสดงเวลาแบบ 3 เข็ม พร้อมการแสดงวันที่ได้อย่างเที่ยงตรงยาวนานถึง 85 ชั่วโมงจากการเก็บพลังงานของคลังลานคู่

MORGAN

โดดเด่นด้วยคริสตัลบนขอบตัวเรือนและหน้าปัดสีขาวที่ตัดกันกับตัวเรือนสีทองโรสโกลด์ เย้ายวนใจด้วยสายหนังแท้สีขาวเทาที่ทำเป็นลวดลายหนังงู ออกแบบมาสำหรับคุณสุภาพสตรี



เรียนรู้วิธีการตรวจสอบ มรกตธรรมชาติ มรกตสังเคราะห์ มรกตปรับปรุงคุณภาพ

ในบรรดาอัญมณีสูงค่า “มรกต” เป็นอัญมณีสีเขียวอีกชนิดหนึ่งที่มีความสวยงาม ราคาสูง หายากและได้รับความนิยมมีเลื่อมคล้าย สีเขียวสวยของมรกตเกิดจากธาตุโครเมียมหรือวาเนเดียมหรือทั้งสองธาตุ บางแหล่งอาจมีธาตุเหล็กร่วมด้วย มรกตราคาสูงและมีคุณภาพดีสีเขียวสดสวยในตลาดอัญมณี มักมาจากแหล่งโคลอมเบีย (รูปประกอบ 1) ด้วยความเป็นธรรมชาติของการกำเนิดมรกตซึ่งอาจเกิดในกระเปาะหินเพกมาไทต์หรือหินอัคนีแปรสภาพภายใต้โลก ส่งผลให้มรกตมักมีรอยแตก รอยร้าว และมลทินเป็นจำนวนมาก ดังนั้นมรกตส่วนใหญ่ในท้องตลาดโดยทั่วไปจะผ่านการปรับปรุงคุณภาพในด้านของความใสสะอาดโดยวิธีการอุดรอยแตกหรือการล้างด้วยสารเคมีที่ช่วยทำให้มองไม่เห็นตำหนิหรือรอยแตกต่าง ๆ ที่ไม่มีมรกตหรือมองเห็นได้ยากขึ้น ซึ่งเป็นการปรับปรุงที่พบได้บ่อยคือ วิธีการแช่น้ำมัน ซึ่งพบว่าใช้กับมรกตมาเป็นเวลานานนับพันปี เนื่องจากหาได้ไม่ยาก อาจเป็นพวกน้ำมันจากแร่ น้ำมันพืชหรือแม้แต่ไขมันหล่อลื่น โดยน้ำมันที่ใช้มีค่าดัชนีหักเหแสงที่ใกล้เคียงกับค่าดัชนีหักเหแสงของมรกตซึ่งจะซึมเข้าไปในรอยแตกทำให้แสงส่องผ่านตำหนิ รอยแตก รอยร้าวภายในต่าง ๆ ทำให้ตามองไม่เห็นรอยแตกหรือทำให้ดูใสขึ้น สีเข้มสวยงามขึ้น นอกจากนี้อาจใช้สารเหลวอื่น ๆ เช่น ยางสนธรรมชาติที่เรียกว่า Canada balsam Cedar wood oil และสารจากธรรมชาติอื่น ๆ ก็ได้ ทั้งนี้ทั้งนั้น มรกตที่ผ่านการใส่น้ำมันแล้วเมื่อได้รับความร้อนมักทำให้น้ำมันระเหยออกไปได้ จึงต้องมีการใส่น้ำมันใหม่เป็นระยะ ๆ ปัจจุบันมีการนำสารโพลีเมอร์สังเคราะห์มาใช้แทนและได้รับความนิยมกันอย่างแพร่หลายภายใต้หลายชื่อ เช่น Opticon, Arthur Groom Gematrat, Canada balsam, ExCel, Permasafe เป็นต้น ซึ่งทั้งมีราคาถูกและมีค่าดัชนีหักเหแสงใกล้เคียงกับมรกตมากกว่า และระเหยได้ยากมากเมื่อได้รับความร้อน มรกตที่ปรับปรุงคุณภาพด้วยสารเหล่านี้จึงมีความคงทนยาวนานกว่ามรกตใช้น้ำมัน แต่อย่างไรก็ตาม การปรับปรุงคุณภาพของมรกตในลักษณะดังกล่าวนี้ ไม่คงทนถาวร แต่ก็เป็นที่ยอมรับในตลาดการค้า

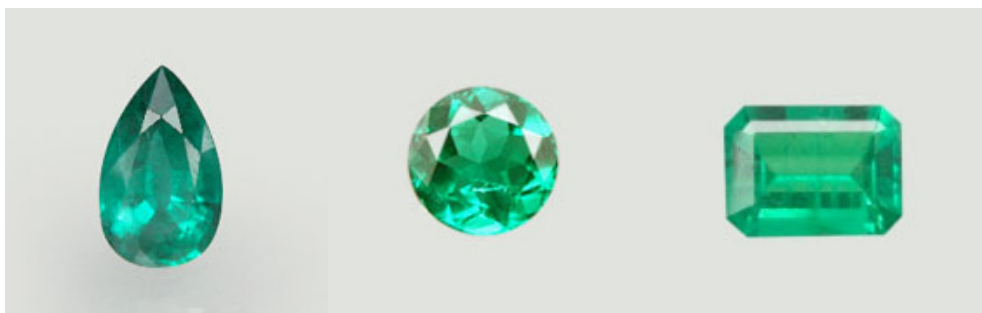


รูปที่ 1 มรกตที่พบได้ในตลาดอัญมณี

การตรวจจำแนกมรกตธรรมชาติออกจากมรกตปรับปรุงคุณภาพและมรกตสังเคราะห์

มรกตปรับปรุงคุณภาพ มรกตส่วนมากที่พบในท้องตลาด มักผ่านกระบวนการปรับปรุงคุณภาพมาแล้ว ซึ่งการปรับปรุงคุณภาพก็มีหลายหลายวิธีการ เช่น การปรับปรุงคุณภาพด้วยวิธีการเติมน้ำมัน วิธีการอุดรอยแตก เพื่อความเพิ่มความคงทน สวยงาม วิธีการตรวจสอบมรกตปรับปรุงคุณภาพต่าง ๆ สามารถทำได้เบื้องต้นดังนี้

การปรับปรุงคุณภาพมรกตที่เรียกว่าการอุดรอยแตก (Fracture Filling) เป็นการปรับปรุงคุณภาพมรกตที่มีรอยแตกไม่บริเวณผิวหน้า โดยการใส่สารเหลวที่มีค่าดัชนีหักเหแสงที่ใกล้เคียงกับค่าดัชนีหักเหแสงของมรกตลงไปแทนที่อากาศในรอยแตกนั้น ถ้าสารเหลวนั้นไม่มีค่าดัชนีหักเหแสงใกล้เคียงกับค่าของมรกตนั้น ๆ มากเท่าไร ก็ยิ่งทำให้มองเห็นรอยแตกได้ยากขึ้น ทั้งนี้สารที่ใช้อาจไม่มีสีหรืออาจมีสีจาง ๆ ก็ได้ การปรับปรุงคุณภาพวิธีนี้จะไม่ทำให้สีของมรกตเปลี่ยนแปลงไป แต่จะทำให้มรกตดูมีความใสสะอาดมากขึ้น อาจเพิ่มมูลค่าให้กับมรกตได้ ให้สามารถนำมาทำเป็นเครื่องประดับได้อย่างงดงามอีกด้วย

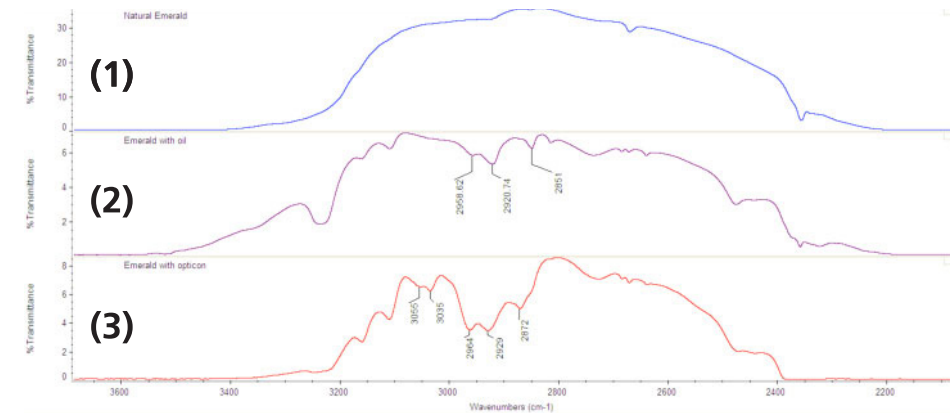


รูปที่ 2 มรกตธรรมชาติ (ซ้าย) มรกตปรับปรุงคุณภาพด้วยวิธีการเติมใส่น้ำมัน(กลาง) และวิธีการอุดรอยแตก (ขวา)

มรกตอุดรอยแตกด้วยน้ำมัน และมรกตอุดรอยแตกด้วยสารเรซิน โดยทั่วไปพลอยมีเนื้อคู่ค่อนข้างใสสะอาดอาจมีความแวววาวเฉพาะต่ำกว่ามรกตธรรมชาติเล็กน้อย ขึ้นอยู่กับปริมาณของรอยร้าว ค่าดัชนีหักเหแสงไม่แตกต่างจากมรกตธรรมชาติ

ในการตรวจสอบเบื้องต้น ให้สังเกตดูเนื้อของมรกตที่พลิกหมุนไปมาภายใต้กล้องจุลทรรศน์อัญมณี อาจมองเห็นแถบความสีของสารที่ใส่ไว้ เป็นแถบสีส้มหรือน้ำเงินและอาจมองเห็นฟองอากาศลักษณะแบนแผ่ อยู่ในสารนั้น สารเหลวบางชนิดอาจเรืองแสงได้ภายใต้แสงอัลตราไวโอเล็ต เช่น Canada balsam จะเรืองแสงสีเหลืองแกมเขียวอ่อน ๆ เป็นต้น

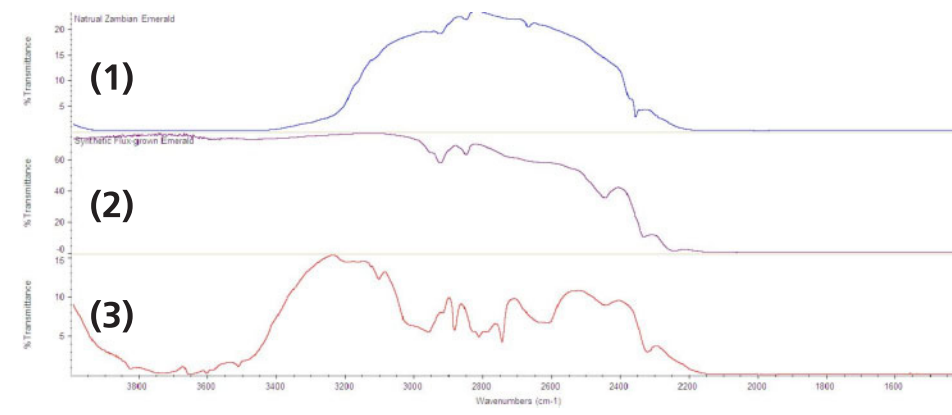
ในห้องปฏิบัติการตรวจสอบอัญมณีระดับมาตรฐานสากล การวิเคราะห์ตรวจสอบเพื่อแยกมรกตธรรมชาติ และมรกตปรับปรุงคุณภาพด้วยน้ำมันและสารเรซิน ด้วยวิธีการเติมสารในรอยแตก (Fracture Filling) นั้น เครื่องอินฟราเรดสเปกโตรสโคปเป็นวิธีการตรวจสอบที่มีประสิทธิภาพและสามารถใช้ในการตรวจวิเคราะห์ เพื่อระบุว่าเป็นมรกตธรรมชาติ หรือมรกตปรับปรุงคุณภาพด้วยวิธีดังกล่าวได้อย่างถูกต้องและรวดเร็ว ทั้งนี้เนื่องจากสารเรซิน หรือโพลีเมอร์ที่ใช้อุดรอยแตกนั้น ไม่สามารถตรวจสอบหรือสังเกตได้ง่ายนักด้วยกล้องไมโครสโคป หรือแว่นขยายโดยผู้ที่ไม่มีความชำนาญ โดยพบว่า มรกตที่ผ่านกระบวนการนี้ จะมีลักษณะพิคต่าง ๆ ของสารเหล่านั้น แทรกปนอยู่ในสเปกตรัมของมรกต ด้วยปริมาณที่ต่างกัน ซึ่งแบ่งแยกให้เห็นต่างกันอย่างชัดเจนดังแสดงในรูปที่ 3



รูปที่ 3 อินฟราเรดสเปกตรัมของ (1) มรกตธรรมชาติ (2) มรกตใส่น้ำมัน (3)มรกตใสสาร Opticon

การตรวจจำแนกมรกตสังเคราะห์

มรกตสังเคราะห์ที่พบในตลาดมักเป็นมรกตสังเคราะห์แบบฟลักซ์และแบบไฮโดรเทอร์มอล ซึ่งจะมีสมบัติทางแสงและทางกายภาพใกล้เคียงกับมรกตธรรมชาติมาก แต่จะมีลักษณะของมลทินต่าง ๆ ที่แตกต่างไปจากที่พบในธรรมชาติ เช่น มลทินฟลักซ์ต่างๆในมรกตสังเคราะห์แบบฟลักซ์ มลทินแบบซิกแซก แบบเข็มในมรกตสังเคราะห์แบบไฮโดรเทอร์มอล เป็นต้น ซึ่งผู้ตรวจสอบภายใต้กล้องขยายต่างๆจะต้องมีความชำนาญสูงในการแยกแยะความแตกต่างระหว่างมลทินจากธรรมชาติและมลทินจากการสังเคราะห์ อย่างไรก็ตาม การใช้เครื่องอินฟราเรดสเปกโตรสโคป เป็นวิธีการหนึ่งที่ใช้ตรวจสอบได้อย่างถูกต้อง โดยมรกตสังเคราะห์จะมีลักษณะของสเปกตรัมที่แตกต่างจากมรกตธรรมชาติ ดังรูปที่ 4



รูปที่ 4 (1) มรกตธรรมชาติ (2) มรกตสังเคราะห์แบบฟลักซ์ (3) มรกตสังเคราะห์แบบไฮโดรเทอร์มอล

ท่านผู้อ่านที่สนใจอยากทราบว่า มรกตที่ใช้ในเครื่องประดับของท่าน เป็นมรกตธรรมชาติ มรกตสังเคราะห์ หรือมรกตการปรับปรุงคุณภาพหรือไม่ สามารถติดต่อใช้บริการวิเคราะห์ตรวจสอบได้ที่ GIT Gem Testing Laboratory ชั้น 4 อาคาร IIF Tower ถนนสีลมกรุงเทพฯ 10500 หรืออาจสอบถามรายละเอียดเพิ่มเติมได้ที่โทรศัพท์ หมายเลข +662 6344999 ext. 409, 413 ตั้งแต่เวลา 9.00-17.00 ทุกวัน เว้นวันเสาร์-อาทิตย์และวันหยุดราชการ **GIT**

จันทบุรี...ต้องให้เป็นศูนย์กลางตลาดพลอยก่อน AEC ความเห็นตรงกันอดีตเป็นตลาดจันทบุรีรุ่งเรือง-แต่จะไม่ยอมเข้าสู่ยุคร่วงโรย และรุ่งเรืองแน่นอน

ในปี 2555 การส่งออกรถยนต์และส่วนประกอบ เป็นอันดับ 1 มูลค่าการส่งออก 707,711.9 ล้านบาท (22,912.6 ล้านดอลลาร์) และอันดับ 2 การส่งออกคอมพิวเตอร์และส่วนประกอบมูลค่าการส่งออก 588,398.7 ล้านบาท (19,056.6 ล้านดอลลาร์) ส่วนอันดับ 3 คืออัญมณีและเครื่องประดับรวมทองคำที่มีได้ขึ้นรูปที่มีมูลค่าการส่งออกเมื่อปีที่ผ่านมาประมาณ 408,040.2 ล้านบาท (13,147.6 ล้านดอลลาร์) ซึ่งมีการเติบโตสูงขึ้นอย่างต่อเนื่องสำหรับผู้ประกอบการส่งออกสินค้าลำดับแรกและลำดับที่สองนั้นเป็นบริษัทยักษ์ใหญ่ข้ามชาติทั้งสิ้น ผลประโยชน์ที่ตามมาของเขาคือเป็นคำตอบแทนของแรงงานเป็นหลัก ส่วนชื่อเสียงก้องโลกและรายได้ตอบแทนแสนคุ้มเป็นของเขา จำได้ว่าประเทศจีนแผ่นดินใหญ่ได้มีนโยบายด้านการลงทุนจากบริษัทข้ามชาติชัดเจนที่จะให้ผู้ลงทุนอุตสาหกรรมรถยนต์ในประเทศจีนและคอมพิวเตอร์รวมทั้งอุปกรณ์ไฟฟ้าอิเล็กทรอนิกส์ จะต้องมีการฝึกฝนถ่ายทอดองค์ความรู้และโนฮาว (know-how) ให้ทางจีนด้วย ต่อมาภายหลังจีนเป็นประเทศที่ประจักษ์ว่าจีนสามารถผลิตรถยนต์จำหน่ายเป็นของตัวเองได้อย่างน่าภาคภูมิใจ ผิดกับเมืองไทยทุกอย่างยังได้ค่าแรงเหมือนเดิม-ความรู้ก็ไม่มีอะไรพอพูนทั้งๆที่เรามาก่อน ไม่อย่างนั้นจะใช้คำว่าสิ้นหวัง... แต่คงเป็นสิ้นโอกาสไปแล้ว ส่วนอัญมณีและเครื่องประดับนั้น ผู้รู้ต่างให้มุมมองและข้อเท็จจริงว่าเราผลิตอัญมณีและเครื่องประดับได้อย่างดีและมีห่วงโซ่อุปทาน (Supply chain) และการสร้างห่วงโซ่คุณค่า (Value Chain) ในการทำอัญมณีและเครื่องประดับ ผู้ประกอบการเราที่เป็นแรงงานทักษะตั้งแต่รากหญ้า SMEs ทุกขั้นตอนกล่าวได้ครบอุตสาหกรรมต้นน้ำ-กลางน้ำและปลายน้ำ ล้วนแต่ตอบรับในด้านที่เกิดประโยชน์-สร้างรายได้-เพิ่มทักษะ-พัฒนาโนฮาว มีโอกาสอย่างไม่มีคำว่าสิ้นหวัง เรื่องนี้เป็นยุทธศาสตร์ชาติที่ทุกฝ่ายจะต้องให้ความสนใจอย่างจริงจัง ไม่ใช่ปล่อยให้ตามตัวเลขการส่งออกโดยไม่คำนึงถึงรายละเอียดว่านโยบายที่ควรให้เป็นอย่างไร



ข่าวเลือกมากกว่าเพราะกินได้ ขอให้ไทยได้พลอยจะมีคุณค่ามหาศาลต่อความสำเร็จในสัมมาอาชีพมีรายได้และสร้างชื่อเสียงของเราทั้งระบบ” ตรงตามพจนานุกรมฉบับราชบัณฑิตยสถาน ไปได้พลอย เป็นสำนวน หมายถึง ได้สิ่งที่มีค่าแต่ไม่รู้คุณค่า จึงไม่เกิดประโยชน์แต่อย่างใด ตามธรรมชาติของไม้กัทโฮหรือกัทโฮโดยใช้น้ำคั้นไปนึ่งพื้นดิน ขอบกั้นเมล็ดพืช เช่น ข้าวเปลือก หรือกินเมล็ดตัวเล็ก ๆ เช่น ปลวก มด หรือหนอนบางชนิด ฉะนั้น “ไทยได้พลอย” ที่เรารู้คุณค่าและมีค่านั่นแต่แก่เศรษฐกิจชาติ เราจะต้องมาช่วยเร่งดำเนินการร่วมกันอย่างเป็นรูปธรรมมากขึ้น ส่วนหนึ่งของ By with Confidence และ Jewel Fest Club ก็เป็นกระบวนการที่สามารถขับเคลื่อนได้ในระดับหนึ่งที่เพิ่มค่าของพลอยไทย และยังมีเรื่องต้องทำร่วมกันอีกมากไม่ว่าการเผาพลอย-ขายพลอยก็ได้คุณค่า

ต่อมาเมื่อวันอาทิตย์ที่ 17 มีนาคม 2556 ที่ผ่านมา รัฐมนตรีช่วยว่าการกระทรวงพาณิชย์ (นายณัฐวุฒิ ใสยเกื้อ) และคณะของสถาบันวิจัยพัฒนาอัญมณีและเครื่องประดับแห่งชาติ (GIA-องค์การมหาชน) ประกอบด้วยผอ.วิลาวัลย์ อดิชาติ และรอง ผอ.จุมพล เต็มเมฆา ร่วมเข้าไปในงานสัมมนาเรื่อง “ปัญหาอุตสาหกรรมอัญมณีและเครื่องประดับจังหวัดจันทบุรี 2013” จัดโดยนายเกษมศักดิ์ ชันติมงคล นายสมคัมผู้ผลิต



สัมพันธมิตรด้วยตนเองและถ้าหากผู้ประกอบการภาคเอกชนมีประเด็นหรือความต้องการที่จะสร้างสรรค์เพิ่มโอกาสของเรา ขอให้เสนอแนะมาหรือจะไปพบปะหรือก็ยินดีอย่างยิ่ง... ฟังแล้วก็น่าคิดต่อ... ความก้าวหน้าอัญมณีและเครื่องประดับไทย เสียเวลา-เสียโอกาส... คุณเมธีพร ทองดีสุข ผู้เชี่ยวชาญการเผาพลอยที่หมั่นได้พูดอย่างหนักแน่นว่า ไทยเราได้ประทุมหรือกันโดยใช้เวลาค่อนข้างมากแต่ได้ซื้อขุดแต่ไม่เร่งดำเนินการ... กลายเป็นเสียโอกาสไป เรื่องนี้อาจจะทำให้มีการดำเนินการทุกอย่างที่กระชั้นชิด กรณีที่จะเข้าถึงแหล่งผลิตพลอยก่อนของโมซัมบิกควรจะทำให้มีรายละเอียดที่ชัด และผู้ที่เกี่ยวข้องต้องร่วมมือกันอย่างใกล้ชิด เพราะมีมูลค่ามหาศาล ควรจะลดผู้ประกอบการที่ไปซื้อในแหล่งผลิตที่สำคัญจากมาดากัสการ์ แทนซาเนีย เคนยา และโมซัมบิกให้ดีขึ้นกว่าเดิม และประเทศเราควรเปิดการต้อนรับชาวแอฟริกันที่นำพลอยก่อนเข้ามาจำหน่ายให้เหมาะสมมากขึ้น ปรับวิสัยทัศน์ให้สูงขึ้น จะช่วยจูงใจให้มีการนำพลอยก่อน-พลอยสีเดินทางมาเมืองไทยได้บ่อยครั้งและต่อเนื่อง เกิดประโยชน์ให้กับตลาดพลอยก่อนของจันทบุรีและในประเทศเรา คุณชยกร รัชชสุนทรธรรม ผู้ค้าพลอยรายใหญ่ประเทศโมซัมบิก ซึ่งเป็นคนไทยรายแรกที่ไปโมซัมบิกได้เสริมว่าปีที่แล้วคนไทยที่เดินทางไปประมาณกว่า 100 คนไปจับจองซื้อเฉลี่ยต่อคนกว่า 3 ล้านบาท และต่อเนื่องตลอดทั้งปี กล่าวได้ว่าปีที่แล้วเราซื้อไปกว่า 11,000 ล้านบาท เขาก็ว่าดีที่เขาไม่ปรากฏอย่างเป็นทางการ (ตามตัวเลขพลอยสีทั้งหมดที่มาจากโมซัมบิกมีมูลค่าประมาณ 284 ล้านดอลลาร์ประมาณ 12.1 ล้านบาท) นี้ก็คงยืนยันได้ว่าเมื่อนำเข้ามาแล้วสร้างมูลค่าได้มหาศาล

กรรมการบริษัท Expert Gems ได้เล่าประวัติศาสตร์ตลาดพลอยจันทบุรีและความรุ่งเรืองของถนนศรีจันทร์ ซึ่งเป็นแหล่งค้าพลอยใหญ่ของจังหวัดจันทบุรี ในยุคที่มากี่รุ่งโรยและในยุคปัจจุบันออกไปในทางรุ่งโรจน์ ถ้าไม่เร่งดำเนินการแล้วปัญหาจะตามมาหนักขึ้น ไม่ว่าจะเป็นชื่อเสียงและความน่าเชื่อถือหากเกิดผลลบแล้วการส่งออกอัญมณีและเครื่องประดับไทยก็จะเกิดผลเสียตามไปด้วย ปัญหาขาดแรงงานมีทักษะเจียรไน-ต้องร่วมมือกับทางการแก้ไข ปัญหาพลอยก่อน-ราคาแพงและลดน้อยลง... จะด้วยวิธีเร่งจัดหาตัวส่งเสริมให้คนเดินทางไปซื้อเองและ/หรือเชิญชวนผู้ขายจากแหล่งผลิตให้นำเข้ามาสู่ตลาดจันทบุรี... ต้องมียุทธศาสตร์สร้างสรรค์ ได้เห็นร่วมกันอย่างชัดเจนว่าเราควรมีมาตรการและแนวทางส่งเสริมเร่งด่วน “จันทบุรีให้เป็นศูนย์กลาง AEC... ตลาดพลอยก่อนและการค้าพลอย” ให้ได้ ในบทบาทนี้ประเทศสิงคโปร์และมาเลเซียพยายามอย่างยิ่งที่ต้องการให้เป็นศูนย์กลางการค้าอัญมณีและเครื่องประดับของอาเซียน โดยตามตัวเลขแล้วประเทศสิงคโปร์เป็นผู้ส่งออก-นำเข้าอันดับ 1 ของอาเซียนและเป็นประเทศผู้ค้า (Trading Country) ส่วนมาเลเซียเป็นลำดับสองส่วนประเทศไทยเราเป็นลำดับสาม ต้องขอเรียนว่าในโลกใบนี้ส่วนใหญ่แล้วรัฐจักประเทศไทยในฐานะผู้ผลิตอัญมณี (Producing Country) ที่มีคุณภาพ ฉะนั้นการวางตำแหน่งเพื่อให้จันทบุรีเป็นตลาดค้าพลอยและเป็นศูนย์กลางตลาดพลอยก่อนเป็นไปไม่ได้สูง เราในฐานะผู้ผลิตที่มีขุมทรัพย์อัญมณีและเครื่องกลางน้ำและปลายน้ำก็น่าจะเป็นจุดขายและดำเนินการได้ดีกว่าประเทศใดในกลุ่ม ASEAN หากภาครัฐและเอกชนร่วมมือกันอย่างจริงจังให้มากขึ้นไม่แยกว่าการเมืองฝ่ายใด สมาคมการค้าของใคร ข้าราชการยุคไหนหรือแม้ผู้ประกอบการรายเล็กรายย่อยและแรงงานในอุตสาหกรรมต้นน้ำ-กลางน้ำ เลือกลูกแล้ว... เราทำได้แน่นอน

ผู้บรรยายและผู้ร่วมสัมมนามีมุมมองไปในทางเดียวกันว่า คนไทยที่ทำธุรกิจสามารถที่จะนำพลอยก่อนที่ได้มาจากแอฟริกาหรือพม่าหรือกับพม่าหรือเม็กซิโกได้ สามารถที่จะเอาพลอยก่อนนั้นมา (1) เผา-หุงพลอย (2) ตัดน้ำ-ตัดแยก (3) คัด-เลือกสีเม็ด แล้วได้คุณภาพและมีมูลค่าโดยรวมต่อกันสูงที่สุดในโลก เพราะความลงตัวของผสมผสานการผลิตเชิงประจักษ์ (Mass Production) ควบกับการผลิตเชิงเฉพาะ (Tailored-made) ก่อนข้างคิวมีปัญญาที่สั่งสมมานานได้ช่วยให้เรายังมีฝีมือเผา-ตัด-ตัดเหมือนมาตรฐานอยู่ สิ่งนี้เป็นจุดแข็งที่สุดที่หากเป็นตลาดพลอยก่อนแล้วจะสามารถทำให้พลอยที่ได้มีมูลค่าเพิ่มได้เป็นอย่างดี เรามีอุตสาหกรรมต้นน้ำที่รองรับและเรามีอุตสาหกรรมกลางน้ำไม่ว่าจะเป็นการเจียรไนพลอย การคัดพลอยหรือการเข้ารูปรูบ รวมทั้งการออกแบบดีไซน์ที่จังหวัดจันทบุรีได้อย่างสมบูรณ์... นี่เป็นหัวใจสำคัญ แต่ปัญหาก็คืออีกมากไม่ว่าจะเป็นความไม่สะดวกในเรื่องของการใช้ภาษี VAT = 0 หรือระบบการโอนเงินผ่านธนาคาร จะเห็นเมื่อเปรียบเทียบกับฮ่องกงได้เปรียบเป็นเมืองท่าปลอดภาษี (Free Port) และการตรวจปล่อยด้านศุลกากรก็ยังไม่ถูกต้อง

ขอเรียนว่าหลายอย่างสามารถแก้ไขในช่วงระยะเวลาสั้นแต่ในอีกหลายด้านในใช้เวลาบ้าง นอกจากนี้จะต้องมาเสริมสร้างความเข้าใจให้ถูกต้องตรงกันไม่ว่าจากฝ่ายจัดเก็บภาษี ฝ่ายเศรษฐกิจการค้าและฝ่ายความมั่นคงว่าโดยรวมอัญมณีและเครื่องประดับเป็นประโยชน์ของชาติอย่างแท้จริง... เพื่อให้กระบวนการยุทธศาสตร์อัญมณีและเครื่องประดับสู่ความสำเร็จ หากเห็นภาพว่าประเทศอื่นลงทุนมาก-ลงทุนจริงยิ่งกว่านี้เขาก็ยังกล้าทำ เราลงทุนไม่มากเท่า-แต่ได้ผลนั้นแหละคือ “ไทยได้พลอย”... ขอร่วมกันทำครับ **GIT**

EMERALD

มรกต

มรกต เป็นอัญมณีที่ได้รับความนิยมอีกชนิดหนึ่งในบรรดาอัญมณีระดับสูงค่าทั้งหลาย มรกตได้รับความนิยมมีเสถียรภาพ มีคุณค่าและมีราคาสูงมาตลอดเวลา มีหลักฐานประวัติความเป็นมาและความเชื่อเกี่ยวกับมรกตมาอย่างยาวนานนับพันปี ตั้งแต่สมัยอียิปต์โบราณ สำหรับคนไทยมรกตจัดเป็นอัญมณีระดับสูงที่เป็นที่รู้จักแพร่หลายและหลาย ๆ คนต้องการได้เซเชมเป็นเจ้าของไม่แพ้ทับทิม และแซปไฟร์เลยทีเดียว คำว่า EMERALD ในภาษาอังกฤษ นั้นมีรากศัพท์มาจากภาษากรีกว่า "SMARAGDOS" หมายถึงสีเขียว (ภาษาละติน SMARAGDU) จนกลายเป็นภาษาอังกฤษสมัยกลางเรียกว่า "ESMERALDE" มีการกล่าวโดยทั่วไปว่า มรกตที่มีคุณภาพดีและเป็นที่ยอมรับ มักมาจากแหล่งในประเทศโคลอมเบีย อย่างไรก็ตาม แหล่งมรกตคุณภาพดีสีเขียวนั้นไม่ได้มาจากแหล่งโคลอมเบียแห่งเดียวเท่านั้น ยังมีแหล่งมรกตอีกในหลายประเทศทั่วโลก ได้แก่ แซมเบีย บราซิล อีพิทานีสถาน ปากีสถาน ซิมบับเว รัสเซีย อินเดีย มาดากัสการ์ แทนซาเนีย และไนจีเรีย เป็นต้น



ภาพจากหนังสือ Magnificent Jewels Geneva 15 may 2008



ภาพจากพิพิธภัณฑ์อัญมณีและเครื่องประดับ สถาบันวิจัยและพัฒนาอัญมณีและเครื่องประดับแห่งชาติ (องค์การมหาชน)

ในทางวิชาการ มรกตจัดเป็นอัญมณีประเภท เบริล (Beryl) มีองค์ประกอบทางเคมี คือ Be Al Si O₃ มีค่าดัชนีหักเหแสงระหว่าง 1.577 ถึง 1.583 ค่าความถ่วงจำเพาะระหว่าง 2.67 ถึง 2.90 ค่าความแข็งระหว่าง 7.5 ถึง 8 มีความวาวคล้ายแก้ว มรกตมีสีเขียวถึงสีเขียวแกมเหลืองและสีเขียวแกมฟ้า

สีเขียวสวยของมรกตนั้นมีสาเหตุจากธาตุโครเมียม (Cr) และ/หรือธาตุวานาเดียม (V) ที่เจือปนอยู่ในโครงสร้างผลึก ยิ่งมีปริมาณของธาตุโครเมียมและหรือวานาเดียมมากเท่าใด ความเข้มสดของสีเขียวมรกตก็จะยิ่งสดสวยงดงามมากขึ้นเท่านั้น โดยทั่วไปนิยมเจียรในมรกตให้เป็นรูปสี่เหลี่ยมตัดมุมหรือที่เรียกว่า เหลี่ยมมรกต (emerald cut) หากมรกตมีตำหนิมลทินมากและมีเนื้อหยาบ จะเจียรให้เป็นแบบหลังเบี้ย โดยทั่วไปนิยมใช้มรกตทำเครื่องประดับประเภทแหวน สร้อยข้อมือ สร้อยคอ จี้ ต่างหู โดยมักใช้ร่วมกับอัญมณีชนิดอื่น ๆ เช่น เพชร ทับทิม ไพลิน เป็นต้น

เทคนิคเบื้องต้นในการเลือกซื้อมรกตนั้น ขั้นแรก ควรระลึกเสมอว่าไม่ว่าจะเป็นมรกตจากแหล่งใดก็ตาม ย่อมมีทั้งคุณภาพที่ดีที่มีความสวยงามและคุณภาพต่ำปะปนกันไป ดังนั้นชื่อแหล่งจะไม่ได้เป็นสิ่งชี้แจงเฉพาะถึงคุณภาพของมรกตเม็ดนั้น ๆ แต่อย่างใด อย่างไรก็ตาม มรกตชั้นดีคุณภาพสูงควรมีลักษณะโดดเด่นดังนี้ มีสีเขียวสด มีความใส มีมลทินน้อยหรือมีรอยแตกร้าวน้อย เจียรระโนได้รูปร่างสัดส่วนที่สมบูรณ์

ข้อควรระวังในการซื้อมรกตที่สำคัญประการหนึ่งคือ การซื้อผิดประเภท เพราะนอกจากมรกตธรรมชาติแล้วยังมีมรกตสังเคราะห์ มรกตเทียมเลียนแบบซึ่งจะทำจากพลอยสีเขียวชนิดอื่นเช่น ทัวร์มาลีน แก้ว อัญมณีประเภท หรือพลอยสังเคราะห์สีเขียวอื่น ๆ เช่น สปิเนลสังเคราะห์ ควอตซ์สังเคราะห์ เป็นต้น ซึ่งการตรวจสอบควรต้องให้ผู้ชำนาญดำเนินการให้หรือใช้บริการจากห้องปฏิบัติการตรวจสอบอัญมณีที่เชื่อถือได้

นอกจากนี้ ควรทราบไว้เช่นกันว่า มรกตส่วนใหญ่มีรอยแตก ร้าวเสมอ ต้องทำการปรับปรุงคุณภาพโดยการใส่สารเหลวต่าง ๆ เพื่อปิดบังรอยแตก ไม่ควรเก็บมรกตหรือสวมใส่ในที่ร้อน เช่น หน้าเตาไฟ หรือ กลางแจ้ง เพราะความร้อนจะทำให้สารที่อุดในรอยแตกระเหิดไป และทำให้เกิดฝ้าขาวในรอยแตก นอกจากนี้ไม่ควรล้างแชมพูหรือน้ำสบู่หรือน้ำยาที่มีฤทธิ์เป็น ตัวทำลายสารดังกล่าวเพราะ อาจไปละลายสารเหลวในรอยแตกออกมาได้ ทำให้มองเห็นมรกตนั้นมีรอยแตกร้าวชัดเจนขึ้น

ในการดูแลรักษานั้น เนื่องจากมรกตเป็นพลอยเนื้ออ่อน แตกร้าวได้ง่ายมากจึงต้องให้ความสำคัญเป็นพิเศษในการดูแลรักษา โดยห้ามล้างทำความสะอาด ด้วยเครื่องทำความสะอาดระบบอัลตราโซนิกเป็นอันตราย และไม่ควรรวมใส่เครื่องประดับมรกตทำกิจกรรมที่มีโอกาสทำให้มรกตถูกกระแทก ตกหล่น เช่น การออกกำลังกาย การทำกิจกรรมกลางแจ้งต่างๆ หรือ การทำความสะอาดบ้าน เป็นต้น

การทำความสะอาดจึงควรใช้ผ้าชุบน้ำสบู่อ่อนเช็ดเท่านั้น แล้วจึงเช็ดด้วยผ้าแห้ง หรือใช้น้ำยาเช็ดกระจกพ่นแล้วใช้ผ้าเช็ดตามก็ได้ ในการเก็บรักษาควรเก็บเครื่องประดับมรกตแยกจากเครื่องประดับอัญมณีอื่น ๆ ในถุงหรือกล่องแยกชั้นที่มีผ้าหรือของนุ่มรองรับไว้ภายใน **GIT**

เรียบเรียงโดย ทนง สีลาวัณสุข



ระบบฐานข้อมูลสารสนเทศด้านการตลาดอัญมณีและเครื่องประดับ จัดทำโดยศูนย์ข้อมูลอัญมณีและเครื่องประดับ สถาบันวิจัยและพัฒนาอัญมณีและเครื่องประดับแห่งชาติ (องค์การมหาชน) เพื่อติดอาวุธทางปัญญาแก่ผู้ประกอบการไทยในการสร้างรายได้เปรียบเหนือคู่แข่งชั้นพริ้วรักสุขภาพความเป็นเลิศในตลาดการค้าโลก ตลอดจนเป็นฐานข้อมูลทางวิชาการสำหรับหน่วยงานภาครัฐที่เกี่ยวข้องในการกำหนดกรอบการเจรจาทางการค้าระหว่างประเทศ รวมถึงนโยบายการพัฒนาอุตสาหกรรมอัญมณีและเครื่องประดับไทยได้อย่างมีประสิทธิภาพ โดยระบบฐานข้อมูลสารสนเทศดังกล่าวนี้มีเนื้อหาที่ชัดเจนและแม่นยำครอบคลุมรอบด้าน อาทิ

- สถิติมูลค่าการนำเข้าส่งออก
- โครงสร้างภาษี
- กฎระเบียบการค้า
- ปฏิทินงานแสดงสินค้านานาชาติ
- โอกาสการค้าในตลาดพร้อมรายชื่อผู้นำเข้า
- รายชื่อผู้ผลิต/ผู้ส่งออกไทย

หากคุณไม่ต้องการพลาดในทุกข้อมูลการค้า และเท่าทันในทุกสถานการณ์การค้าโลก เชิญเข้าไปที่ www.git.or.th/Gem เพื่อลงทะเบียนเข้าใช้โดยไม่คิดค่าบริการ หรือหากต้องการสอบถามข้อมูลเพิ่มเติมติดต่อได้ที่ศูนย์ข้อมูลอัญมณีและเครื่องประดับ สถาบันวิจัยและพัฒนาอัญมณีและเครื่องประดับแห่งชาติ (องค์การมหาชน) ชั้น 4 อาคารไอทีเอฟ-ทาวเวอร์ ถนนสีลม เขตบางรัก กรุงเทพฯ 10500 โทรศัพท์ 0-2634-4999 ต่อ 444 โทรสาร 0-2634-4999 ต่อ 436 อีเมล database@git.or.th



สถาบันวิจัยและพัฒนาอัญมณีและเครื่องประดับแห่งชาติ (องค์การมหาชน)
The Gem and Jewelry Institute of Thailand (Public Organization)

<http://www.git.or.th>

140, 140/1-3, 140/5 ITF-Tower Building, 1st - 4th and 6th Floor, Silom Road, Suriyawong, Bangkok, Thailand 10500
Tel: (662) 634-4999 Fax: (662) 634-4970 Email: Jewelry@git.or.th

รอบรู้โลกแห่งอัญมณี

ความสวยงามและคุณภาพของมรกต



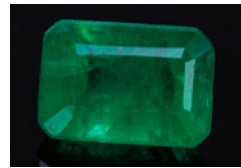
มรกต ที่มีสีเขียวสวยงามโดดเด่นและมีขนาดใหญ่ มักนิยมนำมาเจียระไนแบบเหลี่ยมขั้นบันได (Step cut) รูปสี่เหลี่ยมผืนผ้าตัดมุม ซึ่งผู้ค้าอัญมณีนิยมเรียกรูปแบบการเจียระไนแบบนี้ว่า "เหลี่ยมมรกต" (Emerald cut) ซึ่งการเจียระไนมรกตแบบนี้ก็เพื่อเน้นเฉดทำให้เห็นถึงความสวยของสีเขียวที่ธรรมชาติรังสรรค์ให้ ยกที่เจาะอัญมณีสีเขียวชนิดอื่นใดมาเทียบเคียงได้นั้นเอง แต่กระนั้น มรกตยังเจียระไนในรูปแบบอื่นๆได้เช่นกัน ได้แก่ หยกดำ มาร์ควิส ไข่ เป็นต้น ทั้งขึ้นกับสี ความสะอาด และรูปทรงของผลิตภัณฑ์ และหากมรกตมีเนื้อขุ่น เนื้อไม่ใสสะอาดมากนัก ก็อาจเจียระไนเป็นแบบหลังเบี้ยก็ได้ นอกจากนี้มรกตที่มีสีเขียวไม่สวยงามแต่กลับแสดงปรากฏการณ์ทางแสงที่โดดเด่น เช่น ลักษณะคล้ายดาวหรือคล้ายตา ก็อาจเป็นมรกตที่มีคุณค่าไม่น้อยกว่ามรกตสีเขียวสดที่มีรอยแตกร้าวมาก ทั้งนี้ โดยธรรมชาติแล้วมรกตสีเขียวสดขจีและมีเนื้อใสสะอาดพบได้น้อยมากไม่ว่าจะเกิดในแหล่งใด ซึ่งเป็นผลมาจากธรรมชาติทางธรณีวิทยาการเกิดของมรกตเองที่มักจะให้มลทินภายในและรอยแตกร้าวอยู่ในเนื้อไม่มากนักน้อยเสมอ ในท้องตลาดจึงมีคำเรียกลักษณะดังกล่าวว่า "ลายผักชี" ดังนั้น มรกตที่ซื้อขายอยู่ในท้องตลาดและมีมลทินรอยแตกร้าวมากและไม่เด่นชัด ส่วนมากจึงมักนำมาปรับปรุงคุณภาพด้วยวิธีการต่างๆ เช่น การแช่น้ำมัน การจุ่มอำพันด้วยน้ำมัน การจุ่มใส่สารโพสิเมอร์บางชนิด เป็นต้นเพื่อบดบังมลทิน รอยแตก รอยร้าวภายในต่าง ๆ ดังกล่าวไว้ในเนื้อพลอย และทำให้ดูใสขึ้น สีเข้มดูสวยงามขึ้น อย่างไรก็ตาม การปรับปรุงคุณภาพลักษณะดังกล่าวมักไม่คงทนทำให้ต้องมีการปรับปรุงคุณภาพใหม่ให้กับมรกตอีกเป็นระยะๆ แม้กระนั้นก็ตาม ความมีค่าและความนิยมในสีเขียวสวยของมรกตหาได้ลดน้อยลงไปไม่

หลักเกณฑ์พื้นฐานในการประเมิน/พิจารณาคุณภาพหรือความสวยงามของมรกตที่ใช้โดยทั่วไป คือ หลักการประเมินคุณภาพอัญมณี 4 C's ซึ่งประกอบด้วยเกณฑ์พิจารณา 4

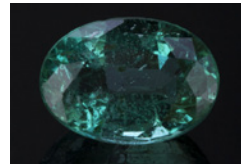
ประการ ได้แก่ สี (Color) ความใสสะอาด (Clarity) การเจียระไน (Cut) และน้ำหนัก (Carat Weight) โดยปัจจัยที่สำคัญที่สุดในการประเมินคุณภาพมรกต คือ สี นั่นเอง ซึ่งสีเขียวสวยสดของมรกตคุณภาพดี ต้องมีสีเขียวสดบริสุทธิ์ อาจมีสีน้ำเงินเจือได้เล็กน้อย มีสีที่เข้ม สด และสีไม่อ่อนหรือมืดจางเกินไป จะว่าไปแล้วสีเขียวมรกตสวยควรเปรียบประหนึ่งได้กับสีเขียวสดของใบไม้ยามโลกมีท้องฟ้าสว่างแจ่มใส ในในเรื่องคุณภาพความใสสะอาด ควรมึมลทินหรือตำหนิน้อยที่สุด แม้ว่ามรกตตามธรรมชาติส่วนใหญ่จะมีตำหนิมลทินเสมอต้องใช้ตาเปล่าร่วมกับการใช้แว่นกำลังขยาย 10 เท่า (10x Loup)ส่องดูพลอยที่คิดว่ามรกตแล้ว หากพบว่า สะอาดใสไร้ตำหนิหรือมลทินภายในเลย ก็อาจสันนิษฐานเบื้องต้นว่า พลอยเม็ดนี้อาจไม่ใช่มรกตธรรมชาติ อาจเป็นมรกตเลียนแบบ หรือมรกตสังเคราะห์ก็ได้ ส่วนการพิจารณาคุณภาพการเจียระไนนั้นควรเจียระไนด้วยสมดุลที่ดี ลักษณะของหน้าพลอยและหน้าเหลี่ยมเจียระไนต่างๆไม่บิดเบี้ยว ผิวพลอยเจียระไนมีความเรียบ มันวาว ไม่มีรอยขีดข่วน มีสันขอบเหลี่ยมเจียระไนคมชัด ไม่มีรอยสี ความหนาของพลอยมีความเหมาะสม ไม่หนาหรือบางจนเกินไป มีประกายหรือไฟ ซึ่งเป็นแสงที่สะท้อนออกมาจากภายในพลอย มีความครอบคลุมพื้นที่หน้าพลอยมาก สิ่งสุดท้ายในการพิจารณาน้ำหนัก มีหน่วยน้ำหนักที่ใช้เป็น "กะรัต" (Carat) โดยน้ำหนัก 1 กะรัตเท่ากับ 0.2 กรัม มรกตสีเขียวสวยเนื้อใสสะอาดและเจียระไนได้สวยงามดี หากจะมีน้ำหนักมากก็จะส่งผลไปยังราคาที่สูงขึ้นหลายเท่าตัวทีเดียว นอกจากการประเมินคุณภาพมรกตตามหลักการข้างต้นแล้ว ในบางครั้งแหล่งกำเนิดก็อาจมีผลต่อมูลค่าด้วยโดยเฉพาะมรกตระดับคุณภาพสูง เพื่อให้มองเห็นภาพของมรกตระดับสูงที่สวยงาม ขอยกตัวอย่างชื่อแหล่งของมรกตที่มักใช้ในการสื่อสารถึงลักษณะและระดับคุณภาพที่นิยมในท้องตลาด ได้แก่



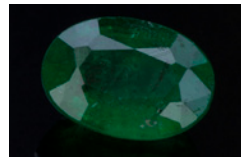
มรกตโคลอมเบีย มีสีเขียวสดบริสุทธิ์ค่อนข้างใส อาจจะมีสีเขียวแกมน้ำเงินหรือสีเขียวแกมเหลืองบ้าง มีระดับความมืดสว่างอยู่ในระดับปานกลางถึงเข้ม มรกตโคลอมเบีย จัดเป็นมรกตที่มีคุณภาพดีที่สุด เหมือนที่สำคัญของมรกตจากโคลอมเบีย ได้แก่ เหมืองชิวอร์ (Chivor) เหมืองมูโซ (Muzo) และเหมืองโคสควอส (Cosques) โดยมีมรกตมูโซ ถือกันว่าเป็นมรกตคุณภาพดีที่สุดของโคลอมเบีย



มรกตบราซิล มีสีเขียวอ่อนถึงเข้มปานกลาง ตำหนิภายในค่อนข้างน้อย



มรกตแซมเบีย มรกตจากแหล่งนี้มีสีเขียวแกมเหลือง เขียวแกมน้ำเงิน แต่มีสีเทาปนเล็กน้อย เนื่องจากมีธาตุเหล็กเจือปนอยู่ มรกตแซมเบียมักจะมีสีแกมน้ำเงินมากกว่ามรกตโคลอมเบีย และมรกตแซมเบียจะมีสีเขียวที่อ่อนกว่า



มรกตซิมบับเว แหล่งผลิตมรกตที่สำคัญและมีชื่อเสียงของซิมบับเว คือ ซานดาวานา (Sandawana) และชิกัมเบ (Chikumbwe) ในท้องตลาดบางครั้งจะเรียกมรกตซิมบับเวว่า มรกตซานดาวานา ซึ่งเป็นมรกตคุณภาพดี มีสีเขียวสด มักมีสีเขียวแกมเหลือง ส่วนใหญ่มีขนาดเล็ก

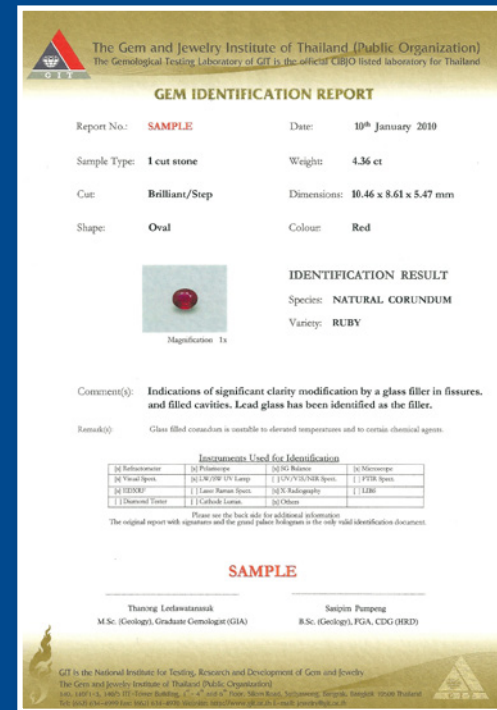


มรกตรัสเซีย มรกตรัสเซีย หรือมรกตไซบีเรีย มีสีเขียวสดซึ่งอาจมีสีเหลืองหรือน้ำเงินปนเล็กน้อย มีความเข้มปานกลาง แต่สีเขียวอ่อนกว่ามรกตโคลอมเบีย และมีสีแกมเหลืองมากกว่าเล็กน้อย

อย่างไรก็ตาม ชื่อเรียกมรกตตามแหล่งดังกล่าวนี้ ควรใช้เพื่อเป็นแนวทางในการเปรียบเทียบถึงคุณภาพและความสวยงามของมรกตจากแหล่งกำเนิดต่างๆ มิได้หมายความว่าถึงระดับคุณภาพหรือราคาต่ออย่างไรก็ตาม **GIT**

เปิดให้บริการแล้ว !! บริการด่วนการตรวจสอบอัญมณี : GIT Gem Testing Fast track

เชิญพบกับรูปแบบใหม่ของบริการตรวจสอบอัญมณี ที่ได้ผลใบรับรองการตรวจสอบ รวดเร็วทันใจ แต่คงไว้ซึ่งคุณภาพมาตรฐานระดับสากลห้องปฏิบัติการตรวจสอบอัญมณี และเครื่องประดับที่ได้รับการรับรองจาก The World Jewellery Confederation หรือ CIBJO และ ยังได้รับการรับรองระบบคุณภาพ ISO 19001:2008 จากสถาบัน UKAS (UNITED KINGDOM ACCREDITATION SERVICE) ซึ่งเป็นสถาบันที่ให้การรับรองระดับโลกจากประเทศอังกฤษ



ตอบสนองธุรกิจที่เร่งด่วน ให้เป็นเรื่องง่ายขึ้น กับบริการใหม่ล่าสุด GIT Gem Testing Fast track

- ที่ให้บริการออกใบรับรองการตรวจสอบอัญมณี ด่วนทันใจ 2 รูปแบบ ด่วนที่สุด!! ** การตรวจสอบอัญมณีแบบเร่งด่วนภายใน 24 ชั่วโมง (เพิ่มค่าบริการ 2 เท่า ของราคาปกติ)
- ด่วนมาก!! ** การตรวจสอบอัญมณีแบบเร่งด่วนไม่เกิน 3 วันทำการ (เพิ่มค่าบริการ 50% ของราคาปกติ)



สอบถามรายละเอียดเพิ่มเติมได้ที่ฝ่ายตรวจสอบอัญมณี
สถาบันวิจัยและพัฒนาอัญมณีและเครื่องประดับแห่งชาติ (องค์การมหาชน)
ตลอดเวลากำหนดวันจันทร์ – ศุกร์ เวลา 9.00 - 17.00น.
โทร. 02-634-4999 ต่อ401-402 หรือ WWW.git.or.th

ข้อกำหนดที่เปลี่ยนไป ผู้ส่งออกเครื่องประดับไทยควรรู้

การส่งออกเครื่องประดับแท้และเครื่องประดับเทียมไปยังประเทศในกลุ่มยุโรป อเมริกา รวมทั้งประเทศอื่น ๆ มีข้อกำหนดเกี่ยวกับชนิดและปริมาณโลหะเจืออยู่ในเครื่องประดับที่อาจเป็นอันตรายต่อผู้ใช้หรือผู้สวมใส่ เช่น ตะกั่ว นิกเกิล และแคดเมียม เนื่องจากโลหะเจือเหล่านี้ อาจมีผลทำให้ผู้สวมใส่เครื่องประดับเกิดอาการแพ้และระคายเคืองและอาจเป็นอันตรายถึงชีวิตได้ จึงเริ่มมีการประกาศข้อกำหนดและอนุญาตให้มีปริมาณโลหะเจือในเครื่องประดับที่อาจเป็นอันตรายขึ้นในปี 2543 ตลอดระยะเวลาหลายปีที่ผ่านมา มีการปรับเปลี่ยนข้อกำหนดให้เข้มงวดมากขึ้น โดยการปรับลดปริมาณของโลหะเจือในเครื่องประดับ ที่เป็นอันตรายนั้น เป็นระยะ ๆ เพื่อให้ผู้ผลิตโลหะที่ใช้เป็นวัตถุดิบในการผลิตเครื่องประดับและผู้ผลิตเครื่องประดับเองได้มีเวลาปรับตัวมาจนถึงปัจจุบันนี้ จึงได้มีการบังคับใช้อย่างจริงจังโดย EU Legislation (EC) ซึ่งผู้ผลิตเครื่องประดับเพื่อการส่งออกของไทยหลายราย จึงยังไม่ทราบเกี่ยวกับข้อกำหนดใหม่เกี่ยวกับปริมาณโลหะเจือในเครื่องประดับที่เป็นอันตรายและมีการบังคับใช้ในเดือนมีนาคม 2556 ที่ผ่านมานี้ ดังนี้

โลหะตะกั่ว (Lead -Pb.) มีอยู่ในเครื่องประดับได้ไม่เกิน 0.05 ร้อยละโดยน้ำหนัก (%w/w)
โลหะแคดเมียม (Cadmium - Cd) มีอยู่ในเครื่องประดับได้ไม่เกิน 0.01 ร้อยละโดยน้ำหนัก (%w/w)
โลหะนิกเกิล (Nickel - Ni) มีอยู่ในเครื่องประดับได้ไม่เกิน 0.05 ร้อยละโดยน้ำหนัก (%w/w)

ตารางที่ 1

เปรียบเทียบผลทดสอบการปลดปล่อยปริมาณโลหะนิกเกิลในเครื่องประดับประเภทที่สัมผัสกับผิวหนังของผู้สวมใส่ด้วยวิธีทดสอบตามมาตรฐาน EN1811 ปี 1998 กับ ปี 2011

Nickel release Concentration (ug/cm ² /week)	Limit (ug/cm ² /week)	EN 1811:1998 before correction factor of 0.1	EN 1811:2011
Noncompliant	0.5	> 5.00	≥ 0.88
Compliant		≤ 5.00	≤ 0.28
No decision		Not applicable	> 0.28 or < 0.88

ตารางที่ 2

เปรียบเทียบผลทดสอบการปลดปล่อยปริมาณโลหะนิกเกิลในเครื่องประดับประเภทที่สอดแทรกในร่างกายผู้สวมใส่ด้วยวิธีทดสอบตามมาตรฐาน EN1811 ปี 1998 กับ ปี 2011

Nickel release Concentration (ug/cm ² /week)	Limit (ug/cm ² /week)	EN 1811:1998 before correction factor of 0.1	EN 1811:2011
Noncompliant	0.2	> 2.00	≥ 0.35
Compliant		≤ 2.00	≤ 0.11
No decision		Not applicable	> 0.11 or < 0.35

อย่างไรก็ตามในรายละเอียดของข้อกำหนดดังกล่าวนี้ ในแต่ละประเทศผู้ซื้อ ก็อาจมีการบังคับใช้เกี่ยวกับปริมาณเจือปนน้อยสุดที่แตกต่างกันออกไปบ้าง ดังนั้นผู้ส่งออกเครื่องประดับไทยจึงควรสอบถามกับคู่ค้าของตนเองให้ถูกต้องและชัดเจนเกี่ยวกับข้อกำหนดดังกล่าว เพื่อความรวดเร็วและป้องกันการถูกปฏิเสธสินค้ารวมทั้งชื่อเสียงของบริษัทผู้ส่งออกเอง นอกจากนี้ข้อกำหนดนี้แล้วยังมีอีกหนึ่งการทดสอบที่มีความสำคัญและจำเป็นจะต้องส่งตรวจสอบก่อนการส่งออกเครื่องประดับนั้นก็คือ การทดสอบอัตราการปลดปล่อยปริมาณโลหะนิกเกิลจากเครื่องประดับเข้าสู่ร่างกายผู้สวมใส่ (Nickel Release) ซึ่งมีข้อกำหนดแบ่งตามลักษณะการสัมผัสกับร่างกายผู้สวมใส่เครื่องประดับดังนี้

1. เครื่องประดับที่สัมผัสร่างกายผู้สวมใส่ภายนอก เช่น สร้อย จี้ แหวน และกำไล เป็นต้น ต้องมีอัตราการปลดปล่อยปริมาณโลหะนิกเกิลสู่ร่างกายได้ไม่เกิน 0.5 ug/cm²/week
2. เครื่องประดับที่สอดแทรกเข้าไปในร่างกายผู้สวมใส่ เช่น ก้านต่างหู ต้องมีอัตราการปลดปล่อยปริมาณโลหะนิกเกิลสู่ร่างกายได้ไม่เกิน 0.2 ug/cm²/week

สำหรับ มาตรฐานทั่วไปที่ใช้ในการทดสอบอัตราการปลดปล่อยปริมาณโลหะนิกเกิลที่มีการประกาศใช้เมื่อเดือนมีนาคม 2556 ที่ผ่านมานั้น จะแบ่งตามประเภทเครื่องประดับดังนี้ เครื่องประดับที่ไม่มีการชุบเคลือบผิว จะทดสอบด้วยวิธีการตามมาตรฐาน EN 1811: 2011 ส่วนเครื่องประดับที่มีการชุบเคลือบผิวแล้ว จะต้องทดสอบการปลดปล่อยปริมาณโลหะนิกเกิล 2 ขั้นตอน คือ ทดสอบที่ผิวชั้นชุบก่อนด้วยวิธีการตามมาตรฐาน EN 12472:2005 + A1:2009 หลังจากนั้นจึงทำการทดสอบเนื้อโลหะก่อนชุบด้วยวิธีการตามมาตรฐาน EN 1811: 2011 ต่อไป

หากผู้ประกอบการของไทยต้องการส่งออกเครื่องประดับไปยังประเทศในกลุ่มยุโรป อเมริกาและประเทศอื่น ๆ นั้น จะต้องมีการทดสอบใหม่ ตามมาตรฐาน EN 1811 : 2011 คือ มีการปลดปล่อยโลหะนิกเกิลในเครื่องประดับได้ไม่เกิน 0.28 ug/cm²/week สำหรับเครื่องประดับที่สัมผัสผิวหนังของผู้สวมใส่ ส่วนเครื่องประดับประเภทที่ต้องสอดแทรกเข้าร่างกายผู้สวมใส่ จะต้องมีการปลดปล่อยโลหะนิกเกิลในเครื่องประดับได้ไม่เกิน 0.11 ug/cm²/week แต่หากผู้ประกอบการใดที่มีผลการทดสอบตามมาตรฐาน EN 1811 : 1998 อยู่แล้วก็ให้นำค่าผลวิเคราะห์ที่มีอยู่คูณด้วย 0.1 (ค่า correction factor) และนำค่าที่ได้ไปเปรียบเทียบกับเกณฑ์ข้อกำหนดตามวิธีมาตรฐาน EN 1811 : 2011 ก็จะทราบได้ว่าเครื่องประดับที่เราทดสอบแล้วนั้นผ่านเกณฑ์หรือไม่ ก่อนการส่งออกไปยังคู่ค้า

ส่วนการส่งตัวอย่างเพื่อขอใบรับรองคุณภาพกับห้องปฏิบัติการทดสอบในประเทศหรือต่างประเทศที่รับทดสอบหาอัตราการปลดปล่อยปริมาณโลหะนิกเกิล (Nickel Release) นั้น ผู้ส่งออกเครื่องประดับจะต้องระบุค่าการทดสอบแยกตามชิ้นส่วนในกรณีที่เครื่องประดับนั้นมีชิ้นประกอบมากกว่า 1 ชิ้น ดังรูปภาพตัวอย่าง

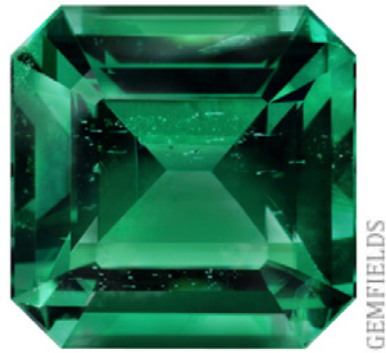


จากข้อมูลใหม่ดังกล่าวนี้ สถาบันฯ หวังเป็นอย่างยิ่งว่าจะเป็นประโยชน์ต่อผู้ประกอบการส่งออกเครื่องประดับไทย ให้สามารถทำความเข้าใจกับลูกค้าได้อย่างถูกต้องและปรับเปลี่ยนไปตามข้อกำหนดเพื่อเพิ่มขีดความสามารถในการแข่งขันกับประเทศอื่น ๆ ได้อย่างต่อเนื่อง หากมีข้อสงสัยหรือต้องการข้อมูลเพิ่มเติมสามารถสอบถามได้ที่ ห้องปฏิบัติการตรวจสอบโลหะมีค่า สถาบันวิจัยและพัฒนาอัญมณีและเครื่องประดับแห่งชาติ (องค์การมหาชน) โทรศัทพ์ 02-634-4999 ต่อ 421 ในวันและเวลาราชการ หรือ E-mail: jewelry@git.or.th [GIT](#)

เรียบเรียงโดย มนัสพงษ์ แวาศรี
นักวิชาการตรวจสอบโลหะมีค่า

Eternal Emerald

มรกต...งดงามอมตะ



GEMFIELDS

อัญมณีและเครื่องประดับเป็นหนึ่งในกลุ่มสินค้าแฟชั่นซึ่งหมายรวมครอบคลุมไปถึงเสื้อผ้าเครื่องแต่งกายและเครื่องหนังทั้งกระเป๋า รองเท้า แต่ด้วยความเลอค่าของอัญมณีและเครื่องประดับที่มาพร้อมกับการก่อเกิดตามกระบวนการธรรมชาติอย่างสุดแสนอัศจรรย์ของอัญมณีและโลหะมีค่าผนวกเข้ากับความงดงามที่รังสรรค์ขึ้นจากฝีมือเชิงช่าง ทำให้อัญมณีและเครื่องประดับเป็นสินค้าแฟชั่นที่ทรงคุณค่าอย่างไม่เสื่อมคลาย

หากกล่าวถึงแต่เพียงอัญมณีแล้ว ประเภทและความแท้เทียมถือเป็นปัจจัยที่มีความสำคัญเป็นลำดับต้นๆ ในการบ่งชี้มูลค่า/ราคาของอัญมณีนั่นๆ นอกจากนี้ความทันสมัยตามกระแสแฟชั่นก็เป็นอีกหนึ่งปัจจัยที่มีส่วนสำคัญไม่น้อยในการกำหนดราคาสินค้าซึ่งสะท้อนไปยังระดับราคาด้วยเช่นกัน โดยในโลกของแฟชั่น ได้กำหนดเทรนด์สีของปี 2556 นี้เป็น ปีแห่งสีเขียวมรกต หรือ Emerald Green นั่นหมายถึงสีเขียวมรกตนี้จะกลายเป็นสีที่มีบทบาทสำคัญในวงการแฟชั่นในปีนี้

ความงามสดขจีสีเขียวมรกตได้รับการประเมินค่าสะท้อนภาพออกมาเป็นความงามสง่า เลอค่า และล่งดี เป็นความงามอย่างมีคุณภาพ สีเขียวในมิติของอัญมณีจึงถูกเชื่อมโยงเข้ากับมรกตซึ่งเป็นหนึ่งในกลุ่มพลอยหลัก (Big Three) นอกเหนือจากทับทิมและแซฟไฟร์ มรกตคุณภาพดีสีเขียวสดที่มีมลทินน้อยหาได้ยาก ทำให้มรกตที่มีลักษณะดังกล่าวมีราคาแพงเทียบเคียงระดับเดียวกับเพชร ขณะที่การปรับปรุงคุณภาพเพื่อซ่อนรอยแตกภายในอันเป็นลักษณะที่พบเห็นได้ทั่วไปสำหรับมรกตนั้นถือเป็นเรื่องปกติซึ่งเป็นที่ยอมรับในวงกว้าง

มรกตที่ซื้อขายอยู่ในปัจจุบันส่วนใหญ่มาจากแหล่งในประเทศแซมเบีย โคลัมเบีย และบราซิล โดยมีผู้ผลิตรายใหญ่

คือ Gemfields ซึ่งครอบครองส่วนแบ่งตลาดวัตถุดิบมรกต (ก้อนดิบซึ่งยังไม่ผ่านการเจียรและปรับปรุงคุณภาพ) อยู่มากมาย 20-25 ของตลาดโลก ในช่วงสองสามปีที่ผ่านมา มรกตมีระดับราคาปรับตัวสูงขึ้นมากพอควรโดยเฉลี่ยราวร้อยละ 15-25 ส่วนหนึ่งเป็นผลมาจากความต้องการมรกตในตลาดโลกที่ยังคงมีอยู่อย่างต่อเนื่องโดยเฉพาะมรกตขนาดใหญ่คุณภาพดี และเป็นผลจากอุปทานที่จำกัด การแสวงหามรกตแหล่งใหม่ๆ กลายเป็นประเด็นท้าทายสำหรับการเติบโตของตลาดพลอยชนิดนี้ อีกหนึ่งแรงขับเคลื่อนสำคัญที่จะผลักดันระดับราคาให้ยิ่งสูงขึ้นไปอีกในช่วงเวลานี้คือกระแสแห่ง สีเขียว ซึ่งเริ่มปรากฏขึ้นตั้งแต่ปลายปี 2555 ที่ผ่านมาและคาดว่าจะคงอยู่ต่อเนื่องไปอีกราวหนึ่งถึงสองปี กระแสสีเขียวนี้ น่าจะยิ่งเสริมให้ตลาดมีความต้องการมรกตเพิ่มสูงขึ้นไปอีก

ด้วยอุปทานด้านวัตถุดิบอันจำกัด การขยายตลาดมรกตในเชิงมูลค่าจึงมุ่งเน้นไปที่การยกระดับเพิ่มคุณค่าด้วยการชูประเด็นที่นำเสนอเป็นลูกเล่นทางการตลาดโดย Gemfields เจ้าของกิจการทำเหมืองรายใหญ่ที่อยู่ในธุรกิจต้นน้ำ จึงมุ่งเน้นที่การตระหนักรู้คุณค่าของจริยธรรมในการจัดหาวัตถุดิบไปสู่ระดับปลายทางที่ผู้บริโภคขั้นสุดท้าย นั่นคือการให้ความสำคัญต่อแหล่งที่มาของมรกตเขียวสดงดงามอยู่บนตัวเรือนเครื่องประดับ เป็นความงดงามจากธรรมชาติรังสรรค์ก่อเกิดขึ้นเป็นผลึกโดยเฉพะมรกตที่มาจากแซมเบีย - ซึ่งเป็นประเทศที่ยังมีความยากจนอยู่มากนั้น มีความงามเลอค่าในระดับราคาสูงที่คู่ควรด้วยมาจากการทำเหมืองอย่างมีจริยธรรม กล่าวคือทุกกระบวนการดำเนินการอย่างใส่ใจทั้งต่อคนงานในเมือง สภาพการทำเหมือง สภาพแวดล้อมโดยรอบและรวมถึงสังคมชุมชนในบริเวณใกล้เคียง มีการจ้างงานคนในพื้นที่ โดยไม่ใช้แรงงานเด็ก (ซึ่งมักเกิดขึ้นในการทำธุรกิจในประเทศยากจน) ให้เป็นคนงานในเหมืองซึ่งช่วยสร้างรายได้ให้แก่คนในชุมชน รวมทั้งมีส่วนร่วมในการพัฒนาความเป็นอยู่ในชุมชนด้วยการสร้างระบบน้ำสะอาดที่สามารถใช้บริโภคได้ การสร้างโรงเรียน และการดำเนินโครงการและกิจกรรมที่มีส่วนส่งเสริมคุณภาพชีวิตในด้านต่างๆ ให้แก่คนในชุมชนด้วย

ไม่เพียงแต่เหมืองมรกตที่ดำเนินการอย่างมีจริยธรรมแล้ว Gemfields ได้ก้าวข้ามจากห่วงโซ่ต้นน้ำสู่ระดับกลางน้ำโดยร่วมมือกับกิจการเครื่องประดับที่มีชื่อเสียงในระดับสากลโดยเฉพาะในประเทศที่มีความนิยมมรกตโดดเด่นเป็นต้นว่า

The Gem Palace และ Amrapali กิจการเครื่องประดับพลอยสีเขียวชื่อดังของอินเดียที่ร่วมรังสรรค์ชิ้นงานเครื่องประดับมรกตมาหลายคอลเล็กชั่นโดย Gemfields รับผิดชอบด้านวัตถุดิบมรกตที่ใช้ในการผลิต และกิจการทั้งสองดูแลเรื่องการสร้างสรรค์และผลิตชิ้นงาน หลากหลายให้ผู้ค้าในแวดวงอุตสาหกรรมอินเดีย สะท้อนถึงผลลัพธ์การทำการตลาด ให้เป็นภาพแห่งความสำเร็จผ่านอุปสงค์ต่อมรกตที่ผลิตจาก Gemfields เพิ่มสูงขึ้นทั้งในระดับผู้บริโภคขั้นสุดท้ายและระดับผู้ค้าปลีกที่มีกลุ่มลูกค้าเป็นผู้มีฐานะดี

อย่างไรก็ตาม ด้วยมรกตมีระดับราคาสูงและผู้บริโภคจำนวนมากไม่แน่ใจ ยังไม่มีความรู้และชำนาญพอในการเลือกซื้อ ประกอบกับรูปแบบพฤติกรรมของผู้ซื้อบางส่วนที่มักไม่เห็นความสำคัญต่อการเลือกซื้ออัญมณีที่มีใบรับรองคุณภาพจากห้องปฏิบัติการตรวจวิเคราะห์ที่เชื่อถือได้ ทำให้ผู้ซื้อมีความเสี่ยงในการถูกหลอกหรือเข้าใจผิดได้ว่าพลอยที่มีสีเขียวชนิดอื่นๆ เป็นมรกตและอาจต้องสูญเสียเงินเกินกว่าที่ควร โดยพลอยสีเขียวจากแร่ชนิดอื่น ๆ ที่มีลักษณะคล้ายกับมรกตและจัดอยู่ในกลุ่มพลอยเลียนแบบมรกตได้แก่ ฟลูออไรต์สีเขียว (Green fluorite) ทัวร์มาลีนสีเขียว (Green tourmaline) ไดออปไซด์ (Dioptside) เป็นต้น ซึ่งพลอยเลียนแบบมรกตเหล่านี้มีระดับราคาต่ำกว่ามรกตหลายเท่าตัว นอกจากนี้แล้วในตลาด ยังมีมรกตสังเคราะห์ ซึ่งผู้บริโภคโดยทั่วไปแทบจะแยกความแตกต่างออกจากมรกตธรรมชาติได้ยากมาก ต้องตรวจสอบจากห้องปฏิบัติการตรวจสอบอัญมณีเท่านั้น ดังนั้นเพื่อต้อนรับปีแห่งสีเขียวมรกต ท่านที่กำลังมองหา มรกตมาไว้ในครอบครอง จึงควรเลือกซื้อเฉพาะเครื่องประดับมรกตที่จำหน่ายพร้อมใบรับรองคุณภาพอัญมณีที่ออกโดยห้องปฏิบัติการตรวจวิเคราะห์ที่น่าเชื่อถือ หรือหากท่านใดที่มีเครื่องประดับมรกตหรือเครื่องประดับที่ตกแต่งประดับประดับด้วยพลอยสีเขียวอยู่แล้วแต่ยังไม่ทราบชนิดของพลอยเหล่านั้น ท่านสามารถติดต่อใช้บริการตรวจวิเคราะห์ได้ที่ห้องปฏิบัติการตรวจสอบอัญมณีตามวันและเวลาทำการของสถาบันวิจัยและพัฒนาอัญมณีและเครื่องประดับแห่งชาติ (องค์การมหาชน) [GIA](#)

ศูนย์ข้อมูลอัญมณีและเครื่องประดับ สถาบันวิจัยและพัฒนาอัญมณีและเครื่องประดับแห่งชาติ (องค์การมหาชน)



BUILD UP YOUR GEM & JEWELRY KNOWLEDGE

ไม่ว่าคุณจะสนใจในเรื่องของอัญมณีและเครื่องประดับเพียงเพลิดเพลิน เป็นนักซื้อหาสะสม หรือต้องการเดินสู่เส้นทางสายนี้มืออาชีพ การเริ่มต้นซึมซับความรู้ตั้งแต่ต้นธารแห่งการกำเนิดของอัญมณีมีค่าในโลกนี้ ผ่านกระบวนการขั้นตอน จนเสร็จสิ้นเป็นชิ้นงานล้ำค่ามาประดับอยู่บนเรือนกายนั้น มีกระบวนการขั้นตอนซับซ้อนเพียงใด มาที่ “พิพิธภัณฑ์อัญมณีและเครื่องประดับ” แห่งนี้มีคำตอบให้ได้ในทุกคำถาม

พิพิธภัณฑ์อัญมณีและเครื่องประดับของสถาบันวิจัยและพัฒนาอัญมณีและเครื่องประดับแห่งชาติ (องค์การมหาชน) นั้นจัดตั้งขึ้นด้วยความมุ่งมั่นที่จะเสริมสร้างความรู้ความเข้าใจให้เยาวชนและบุคคลทั่วไปให้ตระหนักถึงคุณค่าของอัญมณีและเครื่องประดับไทย (The Self - Learning Center) อีกทั้งยังเป็นสถานที่สำหรับอนุรักษ์ตัวอย่างอัญมณีและเครื่องประดับไว้สำหรับอนุชนรุ่นหลังต่อไป พิพิธภัณฑ์อัญมณีและเครื่องประดับได้เปิดอย่างเป็นทางการในวันที่ 26 สิงหาคม 2547 โดยสถาบันได้ขอพระราชทานกราบทูลเชิญสมเด็จพระเจ้าพี่นางเธอเจ้าฟ้ากัลยาณิวัฒนากรมหลวงนราธิวาสราชนครินทร์ เสด็จเป็นองค์ประธานเปิด โดยพิพิธภัณฑ์ดังกล่าวตั้งอยู่ภายในบริเวณคณะวิทยาศาสตร์ จุฬาลงกรณ์มหาวิทยาลัย จวบจนสถาบันได้ย้ายที่ทำการแห่งใหม่มายังอาคารไอทีเอฟ ทาวเวอร์ ๑.สิลม ในปี พ.ศ. 2554

พิพิธภัณฑ์แห่งใหม่นี้จึงถือกำเนิดอีกครั้งด้วยบรรยากาศสะอาดเรียบร้อยสวยงามทันสมัย ซึ่งได้จัดแสดงอัญมณีและเครื่องประดับต่างๆ ไว้ให้ชมแบบใกล้ชิดจนรู้สึกได้ถึงความเป็นกันเองแบบครอบครัวถูกต้องตามหลักวิชาการ โดยมีแนวคิดให้ผู้ที่มาเยี่ยมชมได้ศึกษาตั้งแต่การกำเนิดของอัญมณี อันเป็นต้นธารในวงการกำเนิดอัญมณีของโลก และการทำเหมืองพลอยในประเทศไทย โซนประเภทต่างๆ ของอัญมณีที่จะได้เห็นความหลากหลายของแร่และอัญมณีที่มีสีสันแตกต่างกัน โซนเพชรที่ได้แสดงถึงการกำเนิดของเพชร การทำเหมืองเพชร และการประเมินคุณภาพเพชร ไปจนถึงปลายธารที่อัญมณีได้อยู่คู่กับตัวเรือนโลหะมีค่า ในโซนการเจียรไนและการทำเครื่องประดับ ที่จะได้เห็นเครื่องมือเครื่องมืออุปกรณ์ต่างๆ ทั้งในยุคก่อน ที่เลิกใช้ไปแล้ว และที่ยังมีใช้อยู่ในยุคนี้ นอกจากนี้ยังมีโซนอัญมณี

อินทรีที่ได้มาจากสิ่งมีชีวิตอันควรค่าแก่การอนุรักษ์ โซนอัญมณีสังเคราะห์ที่จัดแสดงคริสตัลจากสวารอฟสกี ที่มีขนาด 300,000 กะรัต น้ำหนัก 62 กิโลกรัม ซึ่งใหญ่เป็นอันดับ 2 ของโลก โซนเหมืองทองและโลหะมีค่า โซนเครื่องประดับตามสมัยนิยม ห้อง Theatre จัดแสดงวิถีทัศน์ตั้งแต่การกำเนิดอัญมณีไปจนถึงการผลิตเครื่องประดับ และจัดแสดงอัญมณีเรื่องแรม รวมทั้งยังมีร้านจำหน่ายของที่ระลึกด้วย พิพิธภัณฑ์อัญมณีและเครื่องประดับ เปิดให้เข้าชมได้ในวันและเวลาราชการ อัตราค่าเข้าชม สำหรับนักเรียน/นิสิต นักศึกษา ในเครื่องแบบ หรือแสดงบัตร 20 บาท ส่วนบุคคลทั่วไปท่านละ 80 บาท ชาวต่างชาติ 200 บาท สำหรับสถานศึกษาที่ยื่นหนังสือขออนุญาตเข้าชมก่อน เด็กอายุไม่เกิน 6 ปี พระภิกษุ ผู้พิการ และมัดคุเทศก์ที่แสดงบัตรประจำตัวที่ออกให้โดยกระทรวงการท่องเที่ยวและการกีฬา สามารถเข้าชมได้ฟรี โดยมีวิทยากรบรรยายและให้การดูแลตลอดรายการ [GIA](#)

SOUTHERN FAIRYLAND

สวรรค์แห่งนี้มีอยู่ก่อนที่ภาพยนตร์อย่าง The Lord of The Rings จะเข้ามาสร้างชื่อให้ดินแดนอันไกลโพ้นในมหาสมุทรแปซิฟิกแห่งนี้
ยังเป็นที่ยกย่องของชนรักธรรมชาติอันบริสุทธิ์ ต้องปกคลุมไว้เป็นเป้าหมายในการเดินทางไปถึงสักครั้งหนึ่งให้ได้



มีไม่กี่แห่งในโลกใบนี้ที่จะเติมเต็มความคาดหวังจากการเดินทางไปยังผืนผืนธรรมชาติอันบริสุทธิ์ เช่นการได้เข้าไปยืนอยู่ในธรรมชาติของขุนเขาสูงใหญ่มากมายลับซับซ้อน ท้องฟ้ากว้าง มหาสมุทรใหญ่แบบไร้ขอบเขต แบบมองเห็นได้เป็นภาพพาโนรามาที่โอ้อ่าตระการตาเท่านิวซีแลนด์แดนมหัศจรรย์ทางธรรมชาติ รวมไปถึงการได้สัมผัสวิถีชีวิตของชนเผ่าพื้นเมือง เช่น ชาวเมารี ที่ยังคงรักษาวัฒนธรรมเดิมๆ ของชุมชนตนเองไว้ให้หนักท้องเที่ยวได้เห็นอย่างไม่น่าเชื่อ

สภาพทางภูมิศาสตร์ของนิวซีแลนด์ที่แบ่งประเทศนี้ออกเป็น 2 เกาะใหญ่เหนือ-ใต้ และเกาะบริวารน้อยใหญ่ที่ล้อมรอบถือเป็นลักษณะเด่นที่ส่งผลให้ที่นี่มีภูมิประเทศที่งามล้ำตามธรรมชาติ

Going North

ความพิเศษของเกาะเหนือเป็นสถานที่ตั้งของเวลลิงตัน เมืองหลวงที่รุ่มรวยไปด้วยศิลปวัฒนธรรม สวยงามไปด้วยอาคารบ้านเรือนแบบอังกฤษ จนได้ชื่อว่าเป็น “บริติชน้อยแห่งโพ้นทะเล” ด้วยเหตุที่ชาวนิวซีแลนด์ในปัจจุบันนี้ ก็คือชาวอังกฤษที่อพยพเข้ามาตั้งถิ่นฐานในดินแดนแห่งนี้เมื่อกว่า

150 ปีก่อนนั่นเอง ดังนั้นศิลปวัฒนธรรมจึงเป็นไปในแบบผู้ตั้งถิ่นฐานแบบเดิมๆ จนมีคำกล่าวแบบทึ่งกันยกย่องว่า “เป็นผู้ที่ยิ่งกว่าผู้ตั้งถิ่นฐานอีก” รวมไปถึงการปกครองก็ยังเป็นไปในแบบอังกฤษด้วยเช่นกัน ซึ่งวิถีทางสังคมของชนอังกฤษที่นี่และชาวเมารีพื้นเมืองซึ่งอยู่มาก่อนก็ได้รับสิทธิสภาพทางสังคมเท่าเทียมกันทุกประการ แบบอยู่ด้วยกันอย่างสุขสงบอีกเมืองหนึ่งซึ่งจะพลาดการเยือนไปไม่ได้ก็คือ เมืองหลวงเก่าโอ๊คแลนด์ เพื่อชมวิถีชีวิตผู้คนอันผูกพันอย่างแน่นเหนียวอยู่กับสายน้ำ จนได้รับฉายาว่า “City of Sails” เพราะจากการเก็บค่าเฉลี่ยทางสถิติแล้ว ชาวโอ๊คแลนด์ทุกๆ 12 คน ต้องมีเรือเป็นของตัวเอง 1 ลำ และไฮไลท์ของการมาเยือนเมืองนี้ก็ไม่ใช่การได้นั่งเรือเฟอร์รี่ข้ามไปยัง Waiheke เมืองแห่งศิลปะที่ทั้งเกาะอุดมไปด้วยไร่ปลูกสำหรับผลิตไวน์ชั้นเยี่ยม และที่เป็นไฮไลท์ของไฮไลท์ในเมืองนี้ ก็คือ การได้ทานอาหารสไตล์ Pacific Rim อันลือชื่อแน่นอน

Going South

ความโดดเด่นของเกาะใต้เน้น ก็คือ ความงามสุดมหัศจรรย์อันธรรมชาติสร้างไว้ ไม่ว่าจะเป็น ภูเขาหิมะ ฟอร์ด หุ่นยักษ์กวาง หมูมวลสัตว์ป่าแห่งโลกแดนใต้ สำหรับเมืองท่องเที่ยวที่สำคัญนั้น

จะพลาดเมือง ไคร้สต์เชิร์ช ไปไม่ได้เลย โดยเฉพาะที่ทะเลสาบเทคาโป ที่ผืนน้ำเป็นสีเขียวอมฟ้าเข้มงามเลิศ อันเกิดจากแร่ธาตุผสมกับการละลายของธารน้ำแข็งจากขุนเขาที่มีหิมะปกคลุมตลอดกาล ซึ่งในบริเวณนี้มีม่อนเสาวริย์สูงชันชันแกะและโบสถ์ Church of Good Shepherd โบสถ์เล็กที่สุดในนิวซีแลนด์ที่ยังคงให้ประกอบการทางศาสนาอยู่ ส่วนอีกหนึ่งในความมหัศจรรย์ทางธรรมชาติของเกาะใต้ที่แยกคุด Lake ให้อีกครั้ง ก็คือยอดเขา Mount Cook ที่สูงเสียดฟ้าขึ้นไปถึง 3,755 เมตร อันเป็นยอดเขาที่สูงที่สุดในประเทศนี้ แล้วมุ่งหน้าลงไปสู่เมือง ควีนส์ทาวน์ ที่ตั้งของทะเลสาบควาคาทีปู ซึ่งไม่ไปดูไม่ได้ เวะเมืองเอริเวิร์ทวอร์น ที่น่ารักอีกสักเมือง เพื่อชมบรรยากาศกลางศตวรรษที่ 19 ในยุคเมื่อครั้งที่ชาวยุโรปตื่นทองและพากันอพยพมาพบกับโลกใหม่ในดินแดนแห่งนี้แล้วอย่าลืมเก็บความประทับใจด้วยการซื้อหาของที่ระลึกต่างๆ ไปฝากคนที่บ้านด้วย

ไปนิวซีแลนด์ต้องรู้อะไรบ้าง

ฤดูร้อน ธันวาคม-กุมภาพันธ์ อากาศอบอุ่นเหมาะแก่การท่องเที่ยวมาก แต่ที่พักรถและกิจกรรมต่างๆ จะมีราคาสูง เพราะเป็นฤดูท่องเที่ยว

ฤดูใบไม้ร่วง มีนาคม-พฤษภาคม อากาศเริ่มเย็น ใบไม้เปลี่ยนสีงดงาม ทางตอนใต้ของเกาะใต้หิมะเริ่มตก

ฤดูหนาว มิถุนายน-สิงหาคม อากาศหนาวเย็น ฝนตกชุกเหมาะสำหรับการเล่นสกี

ฤดูใบไม้ผลิ กันยายน-พฤศจิกายน เป็นช่วงที่จะได้เผชิญกับทุกสภาพอากาศตั้งแต่หนาวจัดเป็นน้ำแข็งไปจนถึงร้อน เป็นช่วงที่หิมะเริ่มละลาย จึงทำให้น้ำในแม่น้ำต่างๆ สวยใส เหมาะแก่การเล่นกีฬาทางน้ำ



สายการบินที่น่าสนใจ

- การบินไทย (Thai Airways-www.thairways.com) มีให้เลือกทั้งแบบบินตรงไปยังเกาะเหนือที่เมืองโอ๊คแลนด์และไคร้สต์เชิร์ชทางเกาะใต้
- แควนตัส (Qantas-www.qantas.com.au) สามารถเลือกได้ว่าต้องการบินไปลงที่เกาะเหนือหรือเกาะใต้
- สิงคโปร์แอร์ไลน์ (Singapore Airlines-www.singaporeair.com) บริการดี แต่ต้องไปต่อเครื่องที่สิงคโปร์ก่อนแล้วจึงบินตรงไปนิวซีแลนด์
- คาเธ่ย์แปซิฟิกแอร์เวย์ (Cathay Pacific Airways-www.cathayair.com) ต้องบินไปฮ่องกงก่อนแล้วจึงบินต่อไปยังโอ๊คแลนด์

การเช่ารถขับเป็นที่ยอมรับในนิวซีแลนด์

การที่ชาวนิวซีแลนด์ให้ “ถึง” ครอบครัวยุคหนึ่งเพราะสามารถจองรถขับที่สะดวกได้ตามใจชอบ และควรจองจากเมืองไทยไปเลย โดยเลือกประเภทของรถเช่าให้ได้เสียก่อน จากนั้นก็วางแผนว่าจะเริ่มจากเมืองไหนถึงเมืองไหน และไปสิ้นสุดที่เมืองไหน เมื่อสรุปได้แล้ว จึงทำการจองรถผ่านเว็บ ซึ่งจะมีการคำนวณราคาออกมาโดยอัตโนมัติ และควรทำประกันอุบัติเหตุไว้ด้วย

*การซื้อแพคเกจทัวร์จากเอเจนซีต่างๆ เมื่อรวมค่าตัวเครื่องบิน ที่พัก และรถเช่า แล้วอาจถูกกว่าการแยกซื้อเอง

ข้อมูลที่น่าสนใจ

- ขั้นตอนการขอวีซ่าดูระเบียบการได้ที่ www.immigration.govt.nz หรือ ชั้น 15 อาคารเอ็มไทย ออลซีซั่นเพลส ถนนวิภาวดี โทร. 0-2654-3444
- การทำใบขับขี่สากล สามารถทำได้ที่กรมการขนส่งทางบก (หมอชิต) **GIT**



ISLAND DELIGHT

ถึงแม้ว่าจะเลอชื่อดามันจะเต็มไปด้วยเกาะแก่งที่สวยงามมากมาย แต่เกาะสวยๆ จำนวนไม่น้อยเหล่านั้นกลับคลาคล่ำไปด้วยนักท่องเที่ยวที่ล้วนต้องการความสะดวกสบายของเกาะไทย ซึ่งสำหรับนักเดินทางที่ต้องการความสะดวกแบบเป็นส่วนตัว ‘เกาะยาวใหญ่’ จังหวัดพังงา จึงน่าจะเป็นคำตอบที่ดี

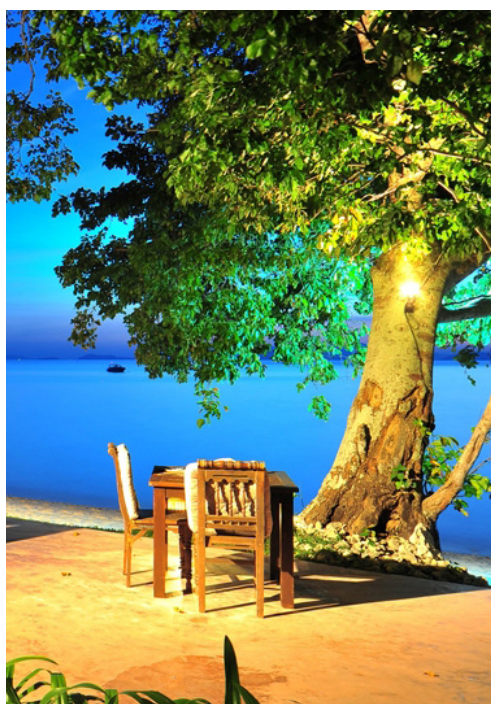
‘เกาะยาวใหญ่’ เป็นที่รู้จักในหมู่นักเดินทางหัวใจรักธรรมชาติว่าเป็นหนึ่งในเกาะสุดสงบ ที่ยังรักษาล้อมไปด้วยธรรมชาติอันเขียวชอุ่ม

สำหรับทริปทะเลนี้ โดยเฉพาะการเข้าพักในรีสอร์ตที่ผสมผสานความสะดวกสบาย ของธรรมชาติดั้งเดิมไว้ได้อย่างลงตัว เช่น โกลว์ อีลิคเซียร์ เกาะยาวใหญ่ รีสอร์ท ภายใต้แบรนด์ ‘โกลว์บาย ซิงค์’ (GLOW by Zinc) ที่บริการห้องพักแบบวิลล่า พร้อมชายหาดส่วนตัวยาวถึง 300 เมตร รายล้อมด้วยธรรมชาติเขียวชอุ่มอุดมสมบูรณ์ ท่ามกลางน้ำทะเลสีครามของท้องทะเลอันดามัน ซึ่งถึงแม้จะเป็นเกาะที่เงียบสงบ แต่ก็ไม่ได้หมายความว่าเกาะแห่งนี้จะเข้าถึงยากลำบาก เพราะเกาะยาวใหญ่อยู่ห่างจากภูเก็ตไปทางทิศตะวันออกประมาณ 15 กิโลเมตร และห่างจากทิศตะวันตกของกระบี่ประมาณ 20

กิโลเมตร สะดวกสบายต่อการเดินทางด้วยรถยนต์และเรือความเร็วสูง และใช้เวลาเดินทางประมาณ 20 นาที โดยรถรับส่งจากสนามบินท่าอากาศยานภูเก็ต และประมาณ 30 นาที โดยเรือเร็วจากท่าเรือในภูเก็ตความสะดวกสบายของโกลว์ อีลิคเซียร์ เกาะยาวใหญ่ รีสอร์ท ยังรวมถึงห้องพักแบบวิลล่าจำนวน 35 หลัง ที่ตกแต่งลักษณะแบบไทยร่วมสมัยประกอบ อาทิ พูลวิลล่า สองห้องนอน 1 หลัง พูลวิลล่า หนึ่งห้องนอน 1 หลัง บีชพรีนท์ พูลวิลล่า 6 หลัง ดีลักซ์ พูลวิลล่า 3 หลัง ดีลักซ์ วิลล่า 6 หลัง และซูพีเรีย วิลล่า 18 หลัง ตัวห้องพักแยกตัวเป็นอิสระให้ความเป็นส่วนตัว รายล้อมด้วยสวนสวยธรรมชาติ สามารถมองเห็นวิวทัศนียภาพอันงดงามของท้องทะเลอันดามัน ให้ผู้มาเยือนไม่พลาดการดื่มด่ำในความงามของท้องทะเลแม้เพียงเสี้ยววินาที

นอกจากห้องพักแสนสบาย สิ่งที่ทำให้แต่ละวันของการเข้าพักเต็มไปด้วยรสชาติยังรวมถึง ห้องอาหารต่างๆ ในรีสอร์ตที่พร้อมสร้างสีสันในแต่ละวัน อาทิ ลลิน เรสเตอรอง (Lalin Restaurant) เพลิดเพลินไปกับอาหารไทย อาหารนานาชาติ และบาร์บีคิวฟิวด์ พร้อมเมนูอาหารตามสั่ง อีกทั้งยังสามารถเลือกที่นั่งทั้งด้านใน และระเบียงริมทะเล อีลิคเซียร์บาร์ (Elixir Bar) ผ่อนคลายกับบาร์เครื่องดื่มค็อกเทลริมชายหาดก่อนอาหารมื้อค่ำ หรือจัดงานเลี้ยงสังสรรค์สุดพิเศษท่ามกลางบรรยากาศแสนโรแมนติกยามค่ำคืน และเพลิดเพลินสนุกสนานกับมุมเกมนานาชาติ พูลบาร์ (Pool Bar) บริการเครื่องดื่มค็อกเทล และเครื่องดื่มผลไม้สดใหม่ที่มอบความสดชื่นพร้อมผ่อนคลายไปกับบรรยากาศริมสระน้ำและริมชายหาด

หรือเพลิดเพลินไปกับกิจกรรมภายในรีสอร์ต ทั้งนวดสปาเพื่อผ่อนคลาย หรือออกสำรวจเกาะ ชมวิถีชีวิตความเป็นอยู่อาศัยและอาชีพดั้งเดิมของชาวเกาะยาวอันอบอุ่น และใกล้แหล่งท่องเที่ยวใกล้เคียง อาทิ เกาะไข่นอก และเกาะไข่นอก และอุทยานแห่งชาติอ่าวพังงา ทั้งเกาะปันหยี เกาะพนัก เขาพิงกัน เขาตะปู ถ้ำลอด และเกาะห้อง ถือเป็นการท่องเที่ยวเกาะแก่งได้อย่างสุดคุ้มภายในทริปเดียว **GIT**



GLOW Elixir
Koh Yao Yai Resort
โทร. 08-7808 3838, 08-7809 3838
อีเมลล์ rsvn.kohyaoyai@glowbyzinc.com,
sales@zinchospitality.com,
www.glowbyzinc.com/kohyaoyai



“DEVINE” WINE CLUB FOR WINE LOVER

“Good Wine is a good familiar creature
if it be well used”

William Shakespeare

นักประพันธ์และกวีชื่อดังชาวอังกฤษอย่างวิลเลียม เชกสเปียร์ เคยกล่าวไว้ว่า ไวน์คือเพื่อนที่ใกล้ชิดมนุษย์ที่สุดหากรู้จักดื่ม ซึ่งคอไวน์ทั้งหลายคงจะเข้าใจว่าทศวรรษความหมายลึกซึ้งที่แท้จริงของประโยคนี้นั้น และหากคุณคือหนึ่งในคอไวน์ นี่คือนสถานที่ที่คุณไม่ควรพลาด deVine Wine Club หรือคลับสำหรับผู้ที่รักการดื่มไวน์

ไวน์คลับแห่งนี้ได้ก่อตั้งขึ้นเมื่อวันที่ 28 เมษายน พ.ศ. 2544 ณ รอยัล คลิฟ ไฮเต็ล กรุ๊ป ด้วยความมุ่งมั่นเป็นอย่างยิ่งที่จะได้มีส่วนร่วมในกิจกรรมต่างๆ ที่ส่งเสริมการดื่มไวน์ ปัจจุบันคลับแห่งนี้มีสมาชิกเพิ่มขึ้นเป็นจำนวนมาก จนกลายเป็นคลับสำหรับผู้ที่รักการดื่มไวน์ระดับแนวหน้าของเอเชียแห่งหนึ่งก็ว่าได้ โดยทางคลับมักจะจัดกิจกรรมดีๆ เกี่ยวกับไวน์อย่างต่อเนื่องสม่ำเสมอ เช่น การจัดงานกาล่าดินเนอร์เพื่อให้สมาชิกได้มีโอกาสชิมไวน์คุณภาพสูงและรสชาติชั้นเลิศจากผู้ผลิตไวน์ระดับแนวหน้าทั่วโลก พร้อมกับลิ้มลองอาหารเลิศรสหลากหลายเมนูของโรงแรมที่เข้าคู่กันอย่างวิเศษกับไวน์แต่ละชนิด โดยทุกครั้งทางคลับจะเชิญผู้เชี่ยวชาญด้านไวน์ที่มีชื่อเสียงจากทั่วโลกมาให้ความรู้และแนะนำเกี่ยวกับไวน์ให้แก่สมาชิก

ในไวน์เซลล์าร์ของที่นี่ยังเป็นสถานที่รวบรวมไวน์ชั้นเลิศแหล่งใหญ่ที่สุดของประเทศไทย มีไวน์ในครอบครองกว่า 1,000 ชนิด และมีจำนวนกว่า 36,000 ขวด จากประเทศที่เป็นแหล่งผลิตไวน์ชั้นเยี่ยมทั่วโลก ทั้งจากแหล่งผลิตไวน์ดั้งเดิม (Old World) และแหล่งผลิตไวน์ใหม่ (New World) รวมถึงไวน์ที่ผลิตให้เป็นพิเศษเฉพาะสำหรับ รอยัล คลิฟ ไฮเต็ล กรุ๊ป 15 รายการ โดยใช้ชื่อของ Royal Cliff Wine Selection เป็นฉลากไวน์ ไวน์ชุดพิเศษนี้ผลิตมาจากแหล่งผลิตไวน์ชั้นเลิศของโลก และผลิตให้กับรอยัล คลิฟ ไฮเต็ล กรุ๊ป แห่งเดียวเท่านั้น

เชื่อเถอะว่าการได้ลิ้มรสอาหารอร่อยพร้อมดื่มด่ำไปกับการจิบไวน์ชั้นเยี่ยมของที่นี่จะเนรมิตโมงยามแห่งความรื่นรมย์ให้คุณอย่างเหนือระดับและประทับใจ **GR**

deVine Wine Club
@ Royal Cliff Hotels Group
www.royalcliff.com
โทร 038-250-421 ต่อ 2782
Email : Kirsten@royalcliff.com




REJUVENATE BODY & MIND AN URBAN LUXURY LIFESTYLE OASIS

ความวุ่นวายเร่งรีบ กว้างกดดัน แข่งขัน ความเหนื่อยล้าสะสม มลภาวะ
หลากหลายปัจจัยที่ทำให้ กาย-ใจ อ่อนล้าไร้สมดุล แต่เมื่อย่างก้าวเข้าสู่
Season Spa ความสุข สงบ ผ่อนคลาย ไร้กังวล จะเป็นมนต์ให้คุณ
ลิ้มความวุ่นวายจากโลกภายนอก

ด้วยโปรแกรมที่เน้นที่หลากหลายตั้งแต่ศีรษะจรดปลายเท้า
ที่คัดสรรมาเป็นอย่างดีในบรรยากาศเป็นส่วนตัวแบบเอ็กซ์คลูซีฟ
ทุกห้อง ยิ่งห้องที่มองเห็นวิวสวนสวยเขียวชอุ่มผ่านกระจกใส
บานใหญ่ยิ่งพาใจให้ผ่อนคลายทวนคืนสู่ธรรมชาติ หาก
ต้องการความผ่อนคลายจากการนวดก็มีโปรแกรมการนวด
หลากรูปแบบ ไม่ว่าจะเป็นการนวดแบบสวีดิช การนวดแบบ
ฮาวาย หรือการนวดแบบบาหลี ซึ่งล้วนมีสไตล์การนวดที่เป็น
เอกลักษณ์เฉพาะตัว โปรแกรมที่เน้นที่ของที่นี่ก็แตกต่างกัน
จากที่อื่น โดดเด่นด้วยการนำเอาพืชพรรณธรรมชาติและ
ผลิตภัณฑ์ที่มีส่วนผสมจากธรรมชาติมาเป็นสื่อกลางใน
การนำพาคุณสู่ความผ่อนคลายและความงาม

นอกจากโปรแกรมการนวด การดูแลผิวหน้าด้วยการดีท็อกซ์
ผิวและโปรแกรมการชะลอวัย (Anti - Age) ก็มีโปรแกรมที่
น่าสนใจ ที่ใครต่อใครต่างพากันติดใจทั้งนั้น อย่างเช่น Elemis
Visible Brilliance Facial หรือจะลองโปรแกรมสำหรับเรือนร่าง
ทั้ง Spring - Flower Scrub การสครับผิวด้วยดอกไม้เพื่อ
ผิวพรรณสะอาดผุดผ่องเรียบเนียน เปลี่ยนปลั่งสดใส หรือ
Summer - Tropical Fruit Wrap การดูแลผิวเรือนร่างด้วย

คุณค่าจากสารสกัดผลไม้มงคลที่ผสมผสานกับโคลนสีเขียว
เพื่อผลลัพธ์ผิวกระจ่างใส

ล่าสุด Season Spa เปิดตัวผลิตภัณฑ์ใหม่ Aromatherapy
Associates London โดย Season Spa และ Aromatherapy
Associates ร่วมกันสร้างสรรค์ประสบการณ์เฉพาะแห่งการ
บำรุงรักษาสุขภาพเพื่อกระตุ้นให้ประสาทสัมผัสในร่างกาย
ของคุณได้รับการดูแลอย่างเต็มที่ ด้วยพลังแห่งการเยียวยาและ
รักษาสุขภาพด้วยสารสกัดจากพืชธรรมชาติ โดยเฉพาะน้ำมัน
หอมระเหยที่มีคุณสมบัติในการฟื้นฟูสภาพร่างกาย อารมณ์
และจิตใจให้กลับคืนสู่ภาวะสมดุลได้ดี โดยคุณสามารถเลือก
ผลิตภัณฑ์ให้ตรงตามโปรแกรมที่เน้นที่ที่คุณสนใจได้ด้วย
แล้วความสุข สงบ ผ่อนคลาย ไร้กังวล จะเป็นมนต์ให้คุณ
ไม่มี Seasons Spa 

Seasons Spa
All Season Place Conrad Bangkok
www.conradbangkok.com
โทร. 0 - 2690 - 9355




PRIMA GOLD
24K PURE GOLD



Prima Gold Boutiques

Siam Paragon, Seacon Square, Central Bangna, Central Rama II, Central Rama III, Central Pattaya Beach, Central Ladprao, Central Chaengwattana
For more information, please contact us at (66) 02 745 6111 Ext.123 www.primagold24k.com



Jewelry design inspired by

CUBISM



GIT Design Award 2013

ภายใต้แนวคิด “Cubism & Couture: การผสมผสานตำนานแห่งบาซาร์นิวยอร์กสู่โลกแห่งแฟชั่นนิยาม”

GIT

ขอเชิญชวน.. นิสิตนักศึกษาและนักออกแบบรุ่นใหม่ ร่วมสร้างสรรค์ผลงานกับโครงการประกวดออกแบบเครื่องประดับ ครั้งที่ 7 ในหัวข้อ “Jewelry Design Inspired by Cubism”

ชิงเงินรางวัล

รวมมูลค่า **13,000 USD** หรือกว่า **400,000 บาท**

มีเพียง 6 แบบวาดจาก 30 แบบวาดเท่านั้นที่ผ่านเข้ารอบ

จะได้รับคัดเลือกผลิตเป็นเครื่องประดับจริง นำมาจัดแสดงในนิทรรศการระหว่างวันที่ 8 - 9 พฤศจิกายน 2556

ณ ศูนย์การค้าสยามพารากอน Fashion Hall ชั้น1 และเครื่องประดับที่ถูกคัดเลือก

จะนำมาแสดงแฟชั่นโชว์โดย ดารา นายแบบ - นางแบบชั้นนำหน้า เพื่อตัดสินรอบชิงชนะเลิศ ในวันศุกร์ที่ 8 พฤศจิกายน 2556

Popular Design Award

สามารถร่วมเป็นส่วนหนึ่งของกิจกรรม โดยโหวตผลงานที่ชื่นชอบผ่านระบบออนไลน์ **เพื่อร่วมลุ้นรับรางวัลเครื่องประดับ**

ได้ตั้งแต่วันที่ 5 กรกฎาคม - วันที่ 1 พฤศจิกายน 2556

สอบถามเพิ่มเติมได้ที่ 02-634-4999 ต่อ 311 หรือดาวน์โหลดใบสมัครและหลักเกณฑ์การส่งผลงานได้ที่ <http://www.git.or.th>



สถาบันวิจัยและพัฒนาอัญมณีและเครื่องประดับแห่งชาติ (องค์การมหาชน)
The Gem and Jewelry Institute of Thailand (Public Organization)