

# GIT

GEMS & JEWELRY

ISSUE 14 • MAY - JUNE 2015

## GIT IN FOCUS & FEATURE

เพชรสังคราหาค่ :  
ความท้าทายใหม่  
อุตสาหกรรมอัญมณีไทย

## COVER STORY

50 YEAR...  
ON THE WAY  
TO BE  
BEAUTIFUL

สนทนากับเจ้าของกิจการ  
เครื่องประดับมากประสบการณ์  
“ศรีพันธ์ จันธิราช”

INSTITUTE OF THAILAND (PUBLIC ORGANIZATION)

THE GEM AND JEWELRY



ISSN 2408-2163

9 772408 216000

ราคา 90 บาท

# Precious Stones



# The 56<sup>th</sup> Bangkok Gems and Jewelry Fair (BGJF) More than Just a trade fair

## PAY NO DUTY

The Bangkok Gems & Jewelry Fair is newly designated as a DUTY FREE zone. The customary 20% import duty on gemstones and jewelry products are now exempted for Exhibitors of the BGJF.

You will sell more gems and jewelry at a lower price but greater profit margin, to the best buyers in the world at the Bangkok Gems & Jewelry Fair.

## PAY NO VAT

You pay no Value Added Tax (VAT) when you hand-carry rough gemstones through the Bangkok International Airport to attend the Bangkok Gems & Jewelry Fair. The Zero VAT scheme is a year – round privilege allowing for a 1% withholding tax that is levied on the buyer.

Exhibitor privileges include: the best value-for-money exhibition space in the world, complimentary hotel rooms and flights\* (terms apply), access to more than 30 international pavilions (incl. new additions such as Myanmar and Vietnam and more) and a portal into the ASEAN Economic Community (AEC) as of 2015



**Discover a kaleidoscope of opportunities, business partnerships, and latest trends.**

Make sure not to miss the 56th BGJF from SEPTEMBER 10 - 14, 2015  
For more information and registration log on to [www.bangkokgemsfair.com](http://www.bangkokgemsfair.com)  
or email: [info@bangkokgemsfair.com](mailto:info@bangkokgemsfair.com)

THAILAND THE WORLD'S GEMS & JEWELRY HUB

# THAILAND : THE AEC GEMS & JEWELRY CAPITAL



56<sup>th</sup>



BANGKOK GEMS  
& JEWELRY FAIR

SEPTEMBER 10-14, 2015  
AT IMPACT CHALLENGER  
[www.bangkokgemsfair.com](http://www.bangkokgemsfair.com)

Jointly Organized by







# GIT MESSAGE

สวัสดีคุณผู้อ่านทุกท่านค่ะ

ก่อนอื่นต้องขอแสดงความเสียใจต่อเหตุการณ์แผ่นดินไหวที่ประเทศเนปาล ซึ่งได้ส่งผลกระทบต่อและเกิดการสูญเสียทั้งด้านชีวิตร่างกาย และทรัพย์สินอย่างประเมินค่าไม่ได้ ดินันในนามตัวแทนสถาบันวิจัยและพัฒนาอัญมณีและเครื่องประดับแห่งชาติ (องค์การมหาชน) ขอส่งกำลังใจให้พี่น้องชาวเนปาลให้มรสุ่มร้ายในครั้งนี้อย่างผ่านไป และดิฉันเชื่อว่าเนปาลจะสามารถฟื้นฟูประเทศให้สามารถกลับคืนสภาพปกติได้อย่างรวดเร็ว

GIT Gems and Jewelry ฉบับที่ 14 ได้คัดสรรบทความและสาระความรู้ที่น่าสนใจมาแนะนำเสนอคุณผู้อ่านทุกท่านอย่างรอบด้าน อาทิ บทความเรื่อง “การสำรวจตลาดอัญมณีและเครื่องประดับอีสานตอนบน ประตุสู่ สปป.ลาว” จากฝ่ายบริการข้อมูลวิชาการ และความรู้จาก “งานศิลป์จากเครื่องถม” จากฝ่ายตรวจสอบ

โลหะมีค่า พร้อมด้วยแพชั่นเซตเครื่องประดับอันสวยงาม รับรองว่าน่าติดตามค่ะ

ทางสถาบันได้เล็งเห็นถึงความสำคัญในการพัฒนาศักยภาพฝีมือนักออกแบบรุ่นใหม่เพื่อมุ่งหวังสร้างตลาดแรงงานด้านออกแบบให้ติดอันดับโลกเหมือนเช่นทุกปีที่ผ่านมา ซึ่งประเทศไทยติด 1 ใน 5 ที่มีนักออกแบบอัญมณีที่ดีที่สุด สถาบันจึงได้จัดกิจกรรมโครงการประกวดออกแบบเครื่องประดับ ครั้งที่ 9 GIT World's Jewelry Design Awards 2015 ในหัวข้อ Kaleidoscopic: Design Illusions behind the Lens “จินตนาการอันซ่อนเร้น ผ่านเลนส์อัญมณี” ซึ่งเป็นเวทีที่ส่งเสริมให้นักเรียนนักศึกษา และผู้ที่สนใจในการออกแบบจากทั่วโลก ได้แสดงความคิดสร้างสรรค์ และไอเดียที่แปลกใหม่ไม่ซ้ำใคร ซึ่งในปีนี้ผู้ชนะเลิศจะได้รับโลพระราชทานจากสมเด็จพระเทพรัตนราชสุดาฯ สยามบรมราชกุมารี ท่านที่สนใจสามารถเข้าไปดูรายละเอียดที่ [www.git.or.th](http://www.git.or.th)



สถาบันวิจัยและพัฒนาอัญมณีและเครื่องประดับแห่งชาติ (องค์การมหาชน)  
The Gem and Jewelry Institute of Thailand (Public Organization)

**พรสวาท วัฒนกุล**  
ผู้อำนวยการสถาบันวิจัยและพัฒนาอัญมณีและเครื่องประดับแห่งชาติ

Hello all readers,

First of all, we would like to express our condolences regarding the massive earthquake in Nepal which has greatly affected the country and caused and inestimable damages to lives, infrastructure and properties at large. I, on behalf of the Gem and Jewelry Institute of Thailand (Public Organization), would like to offer moral support to Nepali citizens and wish that the nightmare would go away soon. I believe that Nepal will certainly and rapidly have been restored and resumed her normal conditions.

GIT Gems and Jewelry Issue No.14 has finely selected interesting and comprehensive articles to offer new knowledges for all readers such as an article on “A survey on gem and jewelry market in upper Isan (N.E. region of Thailand) The door to Lao PDR” by Information Administration Department Also, I would like to guide you to the “Arts of Nielloware” which presented by Precious Metals Testing Department as well as to entice you with the beautiful collection of design- jewelry- fashion sets. All of them are the must-see.

The institute has realized of the importance of the skills and the developmental potential of the new generation of designers. So, we have made this concerted efforts to foster and promote Thailand's jewelry design industry in order to propel them into the international arena. Thailand have been ranked as one of the top five countries which produce the best quality jewelry designers and their achievements have been evident in the past few years.

The institute has continuously staged the jewelry design competition throughout, and coming up, the ninth G.I.T. World's Jewelry Design Awards 2015 under the theme of “Kaleidoscopic: Design Illusions Behind the Lens” which opens to all students, interested individuals and international enthusiasts of jewelry design to express their creativity and distinctive ideas. The champion of this year's competition will receive a royal trophy of HRH Princess Maha Chakri Sirindhorn. For more information, please visit [www.git.or.th](http://www.git.or.th)

Pornsawat Wathanakul  
GIT Director

各位读者好

首先对早前尼泊尔的灾难性的地震表示深沉的悲痛之情，并为那些在地震中受伤人士送上祝福及对罹难者致哀，以及这次灾难多带来的无法估量的损失表示惋惜。我代表泰国宝石首饰学院（公共），给予尼泊尔的兄弟姐妹们最大的支持和鼓励，希望他们团结一心，共同努力，相信他们能够度过难过，迅速恢复正常生活。

泰国宝石首饰学院第4期为读者选取了一些有趣味性、内容广泛、知识丰富的篇章，如信息研究所提供的“怎么成功打造从泰国东北部通往老挝国家的宝石和珠宝市场”，以及贵金属审计部门提供的关于如何正确认识“金属的艺术美”，并表明追求珠宝的艺术美感已经成为了一种流行时尚。

珠宝首饰学院认为发展有创意的新进珠宝设计师十分重要，为了打造培训世界一流的珠宝设计师的新市场而努力。在过去的几年里，在全世界5名最优秀设计师中，都有一位来自泰国。因此珠宝首饰学院决定举行2015年第9次珠宝举办设计比赛，内容为：Kaleidoscopic: Design Illusions behind the Lens, “隐藏在镜头后的设计”。欢迎全世界所有对珠宝设计感兴趣的人士参加，创造出新颖的设计，今年更邀请到泰国诗琳通公主颁奖，为胜利者送上祝贺。有兴趣的人士可以到网站查看相关信息[www.git.or.th](http://www.git.or.th)

พบกับประสบการณ์ใหม่ GIT Gem & Jewelry ในรูปแบบ e-magazine ต้อนรับไลฟ์สไตล์ของผู้อ่านในยุคดิจิทัล GIT พร้อมเปิดตัว GIT Gem and Jewelry ในรูปแบบ e-magazine ที่มี Feature ต่างๆ มากมาย อาทิ VDO Clip, Photo Gallery ที่ผู้อ่านสามารถอ่านได้ทั้งบน Facebook, iPad, iPhone, Android Tablet และคอมพิวเตอร์ทั่วไป

โดยสามารถอ่านได้จาก [www.git.or.th](http://www.git.or.th) และ AIS Book Store





# CONTENT

- 04 **GIT MESSAGE**
- 06 **GIT UPDATE**  
อัปเดตข่าวของทางสถาบันฯ
- 10 **SOCIAL**  
ข่าวฮีโร่ในแวดวงสังคม
- 12 **GLOBAL REPORT**  
อัปเดตความเคลื่อนไหว  
ในวงการจิวเวลรี่
- 14 **GIT REPORTER**  
Eastern Charm
- 16 **SHOPPING**  
Primary Gems
- 18 **THE MEETING**  
Diamond is a Girl's Best Friend
- 20 **FASHION**  
Precious Stones
- 28 **COVER STORY**  
สนทนากับเจ้าของกิจการเครื่องประดับ  
มากประสบการณ์ “ศรีพันธ์ จันธิราช”



- 32 **FEATURE / ฝ่ายตรวจสอบอัญมณี**  
เพชรสังเคราะห์ : ความท้าทายใหม่  
อุตสาหกรรมอัญมณีไทย
- 34 **GIT IN FOCUS**  
เรียนรู้วิธีการตรวจสอบเพชร  
“เพชรสังเคราะห์แบบ CVD และ HPHT”
- 36 **FEATURE / ฝ่ายฝึกอบรม**  
พาเที่ยวถิ่นสมชมนงานอาร์ต อันแสนวิจิตร  
งดงาม ในบาร์เซโลนา
- 38 **FEATURE/ ฝ่ายวิชาการและพัฒนาข้อมูล**  
สำรวจตลาดอัญมณีและเครื่องประดับ  
อีสานตอนบน ประจวบฯ สปป.ลาว
- 40 **FEATURE / ฝ่ายตรวจสอบโลหะมีค่า**  
งานศิลปะจากเครื่องถม
- 42 **TRAVEL & LEISURE**  
เสน่ห์แห่งเมืองมรดกโลก “หลวงพระบาง”
- 46 **DINNIG**  
The Red Sun Stories  
เปิดประตูสู่ดินแดนกิมจิ
- 48 **HOTEL**  
We Love U Pattaya
- 50 **SPA**  
Relaxation Technique



## BEHIND THE SCENE

### สถาบันวิจัยและพัฒนาอัญมณีและเครื่องประดับแห่งชาติ (องค์การมหาชน)

เลขที่ 140 ,140/1-3, 140/5 อาคารไอทีเอฟ-ทาวเวอร์ ชั้น 1-4,6 ถนนสีลม แขวงสุริยวงศ์ เขตบางรัก กรุงเทพฯ 10500 โทรศัพท์ 0-2634-4999 โทรสาร 0-26344970 เว็บไซต์ [www.git.or.th](http://www.git.or.th)  
The Gem and Jewelry Institute of Thailand (Public Organization) 140, 140/1-3, 140/5 1-4, 6 FL., ITF Building Tower Silom Road Road Suriyawong Bangrak Bangkok 10500 Tel: 0-2634 4999  
Fax: 0-2634 4970 [www.git.or.th](http://www.git.or.th)

บรรณาธิการฝ่ายบริหารและบริหาร : พงสวาท วัฒนกุล

ที่ปรึกษา : ศิริพล ยอดเมืองเจริญ, วิลาวัณย์ อติชาติ, ศาสตราจารย์กิตติคุณศักดิ์ ศิริพันธ์, รศ.ดร.สุชาดา ศิริพันธ์  
ผู้ช่วยบรรณาธิการ : จุมพล เดิมเมฆา, สุภาภา ไวกัย, จันทิมา ฉัตร์ไชยสิทธิ์กุล, จันดี มานศรีสุข, กนก สิวาวัฒนสุข,  
จิตติภรณ์ สิวาวัฒนสุข, จักรพันธ์ สุวรรณจิตร, บทกวี ทาวรงค์, ดวงพร รุ่งมณีพันธ์  
กองบรรณาธิการ : ฝ่ายตรวจสอบอัญมณี, ฝ่ายตรวจสอบโลหะมีค่า, ฝ่ายข้อมูล, ฝ่ายฝึกอบรม, ฝ่ายวิชาการและพัฒนาข้อมูล,  
ฝ่ายพัฒนาธุรกิจ, ฝ่ายบริหาร, ฝ่ายนโยบายและแผน

Editorial Director : Pornsawat Wathanakul

Advisor: Siripol Yodmuangcharoen, Wilawan Atichat, Prof. Emeritus Sakda Siripant, Assoc. Prof. Dr. Suchada Siripant

Assistant Editor : Jumpol Denmekha, Su-arpa Waigayee, Jantima Chaichaisittigul, Wandee Mansrisuk, Thanong Leelawatanasuk, Thitintharee Leelawatanasuk, Jakkraphan Suwanvijit, Nopakaow Thavornwong, Duangporn Rungmaneepon  
Editorial Team : Gem Testing Department, Precious Metals Testing Department, Academic and Information Development Department, Training Department, Business Development Department, Administration Department, Policy and Planning Department

จัดทำโดย : บริษัท อีลิท พับลิชซิ่ง (ประเทศไทย) จำกัด

33 ซอยประดิพัทธ์ 17 ถนนประดิพัทธ์ แขวงสามสมนใน เขตพญาไท กรุงเทพฯ 10400  
โทรศัพท์ 0-2278-3087-88 โทรสาร 0-2278-3087 ต่อ 104  
อีเมล [mkt@elitepublishingthailand.com](mailto:mkt@elitepublishingthailand.com)

Publisher : Elite publishing (Thailand) Co., Ltd.

33 Soi 17 Pradipat Rd, Samsennai, Phayathai, Bangkok 10400  
Tel: 0-2278-3087-88 Fax: 0-2278-3087 Ext 104  
[mkt@elitepublishingthailand.com](mailto:mkt@elitepublishingthailand.com)

พิมพ์ที่บริษัท บีทีเอสเพรส จำกัด

โทรศัพท์ 0-2970-7878

Printed by BTS Press Co., Ltd.,

Tel: 0-2970-7878

นิตยสาร GIT เป็นของสถาบันวิจัยและพัฒนาอัญมณีและเครื่องประดับแห่งชาติ (องค์การมหาชน) มีวัตถุประสงค์เพื่อเผยแพร่ข้อมูล ข่าวสาร การตรวจสอบอัญมณี การฝึกอบรม สัมมนา และการตลาดทั้งในประเทศและต่างประเทศ  
จัดพิมพ์โดย : บริษัท อีลิท พับลิชซิ่ง (ประเทศไทย) จำกัด





## GIT เปิดบูรณาการสัมพันธ์บริการในงาน Thailand Week สปป.ลาว ต้อนรับ การเปิด AEC ในปลายปี 2558

นายสุพัต อ่องแสงคุณ รองอธิบดีกรมส่งเสริมการค้าระหว่างประเทศ กระทรวงพาณิชย์ และ นางพิมพ์ล ปงกองแก้ว ผู้อำนวยการสำนักงานส่งเสริมการค้าระหว่างประเทศ สปป.ลาว เขียวชมมบุตร ของสถาบัน (ภาพด้านบน)

เมื่อวันที่ 6-10 พฤษภาคม พ.ศ.2558 สถาบันวิจัยและพัฒนาอัญมณีและเครื่องประดับแห่งชาติ (องค์การมหาชน) เข้าร่วมงานแสดงสินค้า Thailand Week 2015 ณ นครหลวงเวียงจันทน์ สปป.ลาว โดยงานจัดขึ้นที่ Lao Itecc Convention Center เพื่อส่งเสริมการค้าระหว่างไทย-ลาว ภายใต้วัตถุประสงค์เพื่อสร้างความเชื่อมั่น และสร้างภาพลักษณ์ที่ดีของการเป็นสถาบันแห่งชาติ และมุ่งให้ทั่วโลกรู้จักในรับรองคุณภาพอัญมณีและเครื่องประดับและโลหะมีค่าของสถาบัน รวมถึงให้ข้อมูลงานบริการด้านต่างๆ อาทิ การตรวจสอบและออกไปรับรองสินค้าอัญมณีและเครื่องประดับ หลักสูตรฝึกอบรม รวมทั้งบริการศูนย์ข้อมูลอุตสาหกรรมอัญมณีและเครื่องประดับของไทย โดยกิจกรรมภายในบูธประกอบด้วย การจำหน่ายสินค้าที่ระลึกจากพิพิธภัณฑ์อัญมณีและเครื่องประดับ พร้อมให้คำปรึกษาแลกเปลี่ยนความคิดเห็นในเรื่องเกี่ยวกับอัญมณีและโลหะมีค่า อีกทั้งยังจัดแสดงตัวอย่างไปรับรองคุณภาพอัญมณีและเครื่องประดับ

นอกจากนี้ยังได้จัดงานสัมมนาร่วมกับสำนักส่งเสริมการค้าระหว่างประเทศ กรุงเทพมหานคร สปป.ลาว ในหัวข้อความรู้เบื้องต้นเกี่ยวกับโลหะมีค่าและการตรวจสอบทองคำแท้-ทองปลอม และหัวข้อเทคนิคการเลือกซื้ออัญมณี บรรยายโดยนักวิชาการของสถาบันเพื่อสร้างโอกาสในการเข้ามาเปิดตลาดในประเทศลาวให้เป็นไปอย่างมั่นคงและยั่งยืนที่สุด







## GIT ร่วมงาน Thailand Week 2015 : Thailand Inspiration @ Emporium Pluit

เมื่อวันที่ 7-10 พฤษภาคม 2558 ที่ผ่านมา สถาบันวิจัยและพัฒนาอัญมณีและเครื่องประดับแห่งชาติ (องค์การมหาชน) เข้าร่วมงานแสดงสินค้า Thailand Week 2015: Thailand Inspiration @ Emporium Pluit ณ ห้างสรรพสินค้า Emporium Pluit Mall กรุงเทพมหานคร ประเทศอินโดนีเซีย โดยมีวัตถุประสงค์เพื่อประชาสัมพันธ์และแนะนำสถาบันให้เป็นที่รู้จักอย่างกว้างขวาง แสดงศักยภาพด้านการตรวจสอบอัญมณี และเพื่อส่งเสริมภาพลักษณ์ที่ดีในคุณภาพและมาตรฐานของอัญมณีและเครื่องประดับไทย ในการนี้สถาบันได้เข้าร่วมออกบูธแนะนำงานบริการด้านต่างๆ ของสถาบัน ทั้งการตรวจวิเคราะห์อัญมณี หลักสูตรการฝึกอบรม แนะนำงานบริการสถาบันผ่านวีดิทัศน์ สิ่งตีพิมพ์ทางวิชาการ และแผ่นพับประชาสัมพันธ์ในส่วนงานต่างๆ รวมทั้งจัดเจ้าหน้าที่อธิบายข้อมูลต่างๆ แก่ผู้สนใจ







## GIT บูทตลาดสีลอน ประเทศศรีลังกา เผยแพร่มมาตรฐานพลอยสีไทย

GIT เน้นย้ำความเป็นสถาบันวิจัยและพัฒนา อัญมณีและเครื่องประดับระดับโลก ภายใต้ การกำกับดูแลของกระทรวงพาณิชย์ โดยการออก บูธในงาน Facets Gem Show 2015 ณ กรุงโคลัมโบ ประเทศศรีลังกา เพื่อเผยแพร่มมาตรฐานพลอยสีไทย ของสถาบันให้เป็นที่รู้จักในระดับสากล (Master Stones Set) อาทิ ทับทิมสีเลือดนกพิราบ (Pigeon's blood) ไพลินสีรอยัลบลู (Royal Blue) และ ไพลิน สีคออร์น ฟลาวเวอร์บลู (Cornflower Blue) ผ่าน การแสดงตัวอย่างจริงของมาตรฐานพลอยสีที่ สถาบันใช้ในการเกรดสีทับทิมและไพลิน (colored grading) ภายใต้ตู้แสงมาตรฐาน เรียกได้ว่าเป็น การยกระดับการเติบโตของวงการอัญมณีใน ไทยอย่างแท้จริง

นอกจากนี้ ดร. พรสวาท วัฒนกุล ผู้อำนวยการสถาบัน ได้เข้าร่วมการบรรยายในงานประชุม ระดับนานาชาติของสมาคมพลอยสีนานาชาติ (International colored gemstone association congress - ICA congress Sri Lanka) ในหัวข้อ " Alexandrite: the unique gemstone "



# GIT World's Jewelry Design Awards 2015

# KALEIDOSCOPIC

*Design Illusion behind the Lens “จินตนาการอันซ่อนเร้นผ่านเลนส์สู่อัญมณี”*

# GIT

Invites international designers, people with a passion for design and public alike participate the GIT World's Jewelry Design Awards 2015 under the theme of “Kaleidoscopic: Design Illusion behind the Lens”

To win the Royal trophy bestowed by  
HRH Princess Maha Chakri Sirindhorn  
The total prize for the winners  
worth over 12,000 USD or 375,000 Baht

The final date for submission is 20<sup>th</sup> July 2015

The winner's announcement will be held on 27<sup>th</sup> November 2015  
at 1<sup>st</sup> floor, Eden 1, Central World Shopping Center.

For more information: Training Center

Tel: +66 2634 4999 Fax: +66 2634 4970 E-mail: [tsakunrat@git.or.th](mailto:tsakunrat@git.or.th)

Please download application form at [www.git.or.th](http://www.git.or.th) or [www.facebook.com/GITtrainingcenter](http://www.facebook.com/GITtrainingcenter)



สถาบันวิจัยและพัฒนาอัญมณีและเครื่องประดับแห่งชาติ (องค์การมหาชน)  
The Gem and Jewelry Institute of Thailand (Public Organization)

The Gem and Jewelry Institute of Thailand (Public Organization)  
140, 140/1-3, 140/5 ITF - Tower Building, 3<sup>rd</sup> Floor, Silom Road, Suriyawong, Bangrak, Bangkok 10500, Thailand





## THE PERFECTION NIGHT WITH DIAMONDS

สุรียณ ศรีอรทัยกุล กรรมการผู้จัดการกลุ่มบริษัท บิวตี้ เจมส์ ร่วมกับ สันหุวุฒิ ธรรมชนวนวิริยะ บอสใหญ่แห่ง โรลส์-รอยซ์ มอเตอร์ คาร์ส แบนกคอก จัดงาน “The Perfection Night with Diamonds” งานแฟชั่นโชว์เปิดตัว เครื่องเพชร จำนวน 8 เซต คอลเล็กชั่นใหม่ล่าสุด “The Perfection Collection” จาก บิวตี้ เจมส์ ซึ่งใช้เวลาในการออกแบบและผลิตกว่า 2 ปี รวมมูลค่ากว่า 350 ล้านบาท โดยมีเซตไฮไลต์เป็นชุดสร้อยคอมรดกเขียว แซมเบียไนต์ซึ่งหายากมาก จำนวน 7 เม็ด น้ำหนักรวม 104.81 กะรัต ล้อมด้วยเพชร 649 เม็ด มูลค่า 85 ล้านบาท พร้อมเปิดตัว โรลส์-รอยซ์ รุ่นใหม่ล่าสุด The Rolls-Royce Phantom Drophead Coupe Waterspeed Collection คันเดียวในภูมิภาคเอเชียตะวันออกเฉียงใต้ จากทั้งหมด 35 คันทั่วโลก

บรรยากาศภายในงานคับคั่งไปด้วย คนรักเครื่องเพชรและรถหรู ที่ต่างมาอัปเดต ความรู้หาเหนือระดับของ 2 นวัตกรรมล้ำค่า ภายในบุธ โรลส์-รอยซ์ พร้อมชมแฟชั่นโชว์ โดยนางแบบและนายแบบมืออาชีพ ที่เดิน อวดโฉมเครื่องเพชรที่ส่องระยิบระยับทำงาน

ปิดท้ายด้วยกิจกรรมการประมูลกระเป๋า จูดี สิบเบอร์ เพื่อหารายได้สมทบทุนให้มูลนิธิ สายใจไทยในพระบรมราชูปถัมภ์ โดยกองเพชร สันติสุภาพร นักธุรกิจจอสังหาริมทรัพย์ เป็น ผู้ชนะการประมูลในราคา 100,000 บาท โดยมี คุณพรสิทธิ ศรีอรทัยกุล ร่วมสมทบให้อีก 100,000 บาท แซกผู้มาร่วมงานล้วนอึ้งอัมตะตา และอึ้งบุญกันถ้วนหน้า ณ งานมอเตอร์โชว์ 2015 ณ บูธ โรลส์-รอยซ์ มอเตอร์ คาร์ส อาคาร ชาเลนเจอร์ 3 อิมแพค เมืองทองธานี





## COACH UNVEILS NEXT GENERATION RETAIL CONCEPT

บริษัท แปซิฟิกา เอลิเมนท์ จำกัด ผู้นำเข้าและจำหน่ายแอ็กเซสซอรีเครื่องหนังแบรนด์หรูสัญชาติอเมริกัน COACH จัดงาน Coach Unveils Next Generation Retail Concept @ The EmQuartier เปิดโฉม โค้ช บูติก สโตร์ รูปแบบใหม่แห่งแรกในประเทศไทย พร้อมอัปเดตคอลเล็กชั่นใหม่ 2015 ณ โค้ช บูติก สโตร์ ชั้น M ศูนย์การค้า ดิ เอ็มควอเทียร์ บรรยากาศภายในงาน เริ่มต้นด้วยการเปิดตัว 3 สาว COACH นำโดย คริส หอวัง, แคท - ชอนญา สิงหะ และวาริณี กันทิไพบูลย์ พร้อมด้วยเหล่าเซเลบริตี้และแฟชั่นนิสต้าผู้ต้องมนต์เสน่ห์โค้ช พาเหรดกันมาอลังการ บูติกใหม่ที่ตกแต่งอย่างหรูหราสง่างาม อาทิ ดร.แคทลีน มาสสินนท์ กิจโอธาน, แมทธิว กิจโอธาน, วรารุณ เลานพวงศิชนะ, ม.ล.รติเทพ เทวกุล, ชนัดดา-พิมพ์พิศ จิราธิวัฒน์, คณชัย เบญจรงค์กุล, อินทิรา ธนวิสุทธิ, สมบัษร ภิระสาโรช, ภัทท-ณัฐนันท์ สหวัฒน์ ฯลฯ







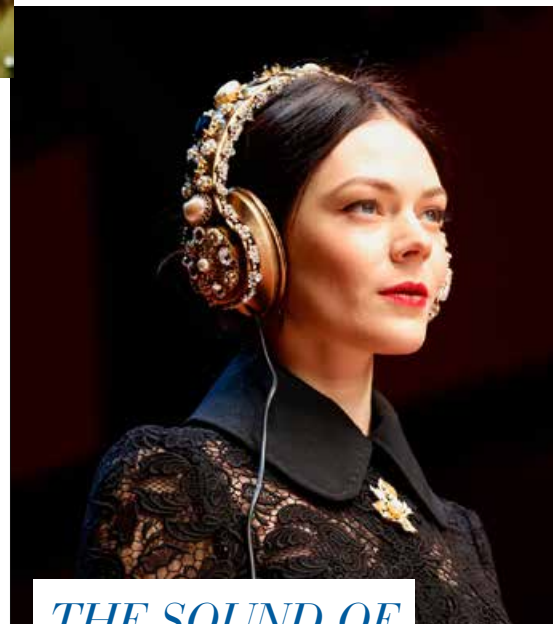
เรื่อง : Miss Weera

# Givenchy *The Rebellious Teenagers*

นับเป็นรันเวย์ลุคที่เห็นแล้วต้องร้องว่าว เมื่อ Riccardo Tisci ครีเอทีฟไดเรกเตอร์แห่งแบรนด์ Givenchy ได้นำเสนอความงามอีกด้านของผู้หญิง ชี้กชนบให้เห็นว่าเหล่าจิวเวลรี่ดีไซน์เนอร์ใช้ว่าจะต้องดูที่เพียงโบหู หรือผิงจี้ที่ปลายจมุกเท่านั้น แต่โลกของ แอ็กเซสซอรีมีอะไรให้สนุกมากกว่านั้น ท่ามกลาง ลุคหญิงสาวผู้รักขบด สวมใส่เฟอร์รีนา แต่เธอเลือก ประดับประดาด้วยเหล่าจิวเวลรี่อันหรูหรา ผนึกตาม ส่วนต่างๆ บนใบหน้า เธอเรียกสิ่งนี้ว่าความงาม ทั้ง ลุกบ๊ัด ไซมุก ไปจนถึงทองคำที่แกะสลักแสนวิจิตร กลายเป็นหมุดปักบนใบหน้า ได้ดวงตาในสไตล์ Punk on street

## Brooch are in!

หลายๆแบรนด์ในรันเวย์ปีนี้เลือกหยิบ “เข็มกลัด” มาเป็นคีย์พีชอันโดดเด่น แค่ปักหมุดลงบนเสื้อโค้ตตัวเก่งก็ทำให้ลุคที่เรียบง่ายของสาว ๆ โดดเด่นขึ้นมาแล้ว ดังจะได้เห็นในโชว์ของ Balenciaga ที่สร้างสรรค์เข็มกลัดเพชรรูปตัว B หวนให้นึกถึงเข็มกลัดตกทอดจากคุณยาย ส่วน Prada สร้างสรรค์เข็มกลัดไอเวอร์ไซด์ลายดอกไม้ แต่งแต้มด้วยอัญมณีเช่นมุก สร้างอารมณ์วินเทจนิดๆ หรือแม้แต่ Chanel ที่นำรูปฟอร์มเรขาคณิตมาผนวกเข้ากับรูปทรงของเหล่าอัญมณีได้อย่างสะกดตา



## THE SOUND OF DOLCE & GABBANA

ระยิบระยับพราวอย่างไร้ขีดจำกัด แทบจะเป็นคำนิยามของ Dolce & Gabbana ในซีซั่นนี้ เมื่อเสดโฟนที่ตกแต่งด้วยคริสตัลสวารอฟสกีไซมุกขาว และเพชรพลอยหลากสีในสไตล์บาโรก บูด้วยผ้ากำมะหยี่เพิ่มความแวววาว นับเป็นหนึ่ง แอ็กเซสซอรีที่หลายคนต้องร้องว่าว พวกเขาให้นิยามของแอคเซสซอรีซีซั่นนี้ว่าเปรียบดั่งมงกุฎชั่วคราวของราชินียุคใหม่ สาวๆ คนไหนอยากเป็นราชินีลูคโมเดิร์น คว่าเสดโฟนนี้ไปครอบครองได้ในราคาเริ่มต้น 7,990 ดอลลาร์ (เท่านั้นเอง)





# Melody of Colours

คอลเล็กชั่นล่าสุดของ de GRISOGONO แบรินด์อัญมณีชั้นนำแห่งสวิตเซอร์แลนด์ นำเอาความงามและสีสันของหินอัญมณีอย่าง เทอร์ควอยซ์ แอเมทิสต์ พลอยสีชมพู เพอริโด พลอยสีเขียว มาครีเอทเป็นคอลเล็กชั่นล่าสุด อันมีชื่อว่า Melody of Colours ความสนุกของคอลเล็กชั่นนี้ คือการดึงพรสวรรค์ชั้นเลิศของ Fawaz Gruosi ได้เรียกเครื่องของแบรินด์ ในการค้นหาเหลี่ยมมุมของเพชรหลากรูปทรง ก่อนจะนำมาเจียรในและแมตซ์กับคู่สีของเหล่าหินสีอัญมณี และทองคำขาวได้อย่างลงตัว ในคอลเล็กชั่นเปิดตัวด้วยแหวนและต่างหูระย้าหลากรูปทรง ซึ่งเป็นเอกลักษณ์ของเทรนด์จิวเวลรี่ในซีซั่นนี้



## THE HIGHLIGHT FROM BASEL WORLD 2015

Harry Winston Premier Hypnotic Star Automatic 36mm ด้วยแรงบันดาลใจจากการกระจายตัวของดอกไม้ไฟ และความงดงามของเพชรเลอค่าที่เปล่งประกาย จึงกลายมาเป็นนาฬิการุ่นล่าสุดของ Harry Winston เรือนนี้ ด้วยตัวเรือนทรงกลมขนาด 36 mm. ผสานวัสดุจากทองคำขาว 18k ลวดลายและหน้าปัดประดับด้วยทับทิม แซฟไฟร์ และเพชร 277 เม็ด (น้ำหนักรวม 15.37 กะรัต) ตัวสายทำมาจากหนังจะเข้ขัดลายเรียบหรู ขับเคลื่อนด้วยระบบ Mechanical Automatic จึงไม่ต้องคอยกังวลเรื่องการไขลานหรือเปลี่ยนถ่านอีกต่อไป นาฬิกาเรือนนี้ถูกจัดให้เป็นหนึ่งในไฮไลต์ของงานบาเซิล เวิลด์ งานนาฬิการะดับโลกแห่งสวิตเซอร์แลนด์อีกด้วย



## The Romantic Rose

หากเอ่ยถึงแหวนแทนใจอันเป็นตัวแทนแห่งความรัก เชื่อว่าแบรินด์ Tiffany & Co. สัญชาตินิวยอร์ก คงครองใจคู่รักหลายคู่ ด้วยจุดเด่นด้านดีไซน์ในแบบเรียบหรูแต่คลาสสิกแบบอเมริกันสไตล์ ซึ่งจะต่างจากฝั่งยุโรปที่เน้นความวิจิตร แหวนหมั้นรุ่นต่างๆ ของ Tiffany & Co. ในอดีต มักออกแบบตัวเรือนโดยใช้แพลทินัมหรือที่ผสมผสานกับเพชรขาวประกายวาวอันเป็นซิกเนเจอร์ล่าสุดแบรินด์ได้เปิดตัววัสดุหลักชิ้นใหม่คือ โรสโกลด์ (Rose Gold) 18 กะรัต ที่จะเข้ามามีบทบาทและเป็นวัสดุหลักในการออกแบบแหวนหมั้นของ Tiffany & Co. ในยุคต่อจากนี้มากยิ่งขึ้นเสน่ห์ของโรสโกลด์คือความงามสไตล์วินเทจ มีความกลมกลืนระหว่างทองคำและทองแดงที่ผสมกันอย่างลงตัว เมื่อจับคู่กับเพชรน้ำงามบนตัวเรือน ยิ่งส่องให้เรียวนิ้วของผู้สวมใส่เปล่งประกายความงามได้เจิดจรัสมากยิ่งขึ้น



# Eastern Charm



## Rihanna

ริฮานน่ากลายเป็นทอล์กออฟเดอะทาวน์ในช่วงซัมเมอร์ เมื่อสวมใส่ชุดโอด์กูตูร์ ที่ใช้เวลาตัดเย็บอย่างประณีตถึง 2 ปี จากดีไซน์เนอร์ชาวจีน กัว เปย์ (Gua Pei) พร้อมแฮดพีซสีทองเข้าชุดอันโดดเด่น



เรื่อง : Miss Weera

กระแสอารยธรรมความงามแห่งซีกโลกตะวันออก ถูกหยิบยกมาพูดถึงไม่เว้นแม้แต่บนพรมแดง ในงาน Met Gala 2015 ปีนี้ ถูกสร้างสรรค์มาในธีม "China: Through the Looking Glass" ลองไปดูกันว่า เหล่าเซเลบริตี้ นำความงามแบบตะวันออกมาเจิดจายผ่านเครื่องประดับอย่างไรกันบ้าง



## Kate Hudson

แฮดพีซ นับเป็นคีย์ลุคอันโดดเด่นของงาน Red Carpet : Met Gala 2015 เคท ฮัดสัน สวมใส่เดรสยาวสีทองจาก Michael Kors พร้อมแฮดพีซ ประดับด้วย Canary Diamonds เพชรสีเหลืองอันหรูหรา และเพชรสีแซมเปญ จาก Lorraine Schwartz



## Kim Kardashian

คิม คาร์เดเชียน ในชุดเดรสยาวสีทึบในธีมขนนกจาก Roberto Cavalli พร้อมต่างหูเพชร แบล็กไดมอนด์ 33 กะรัต จาก Lorraine Schwartz

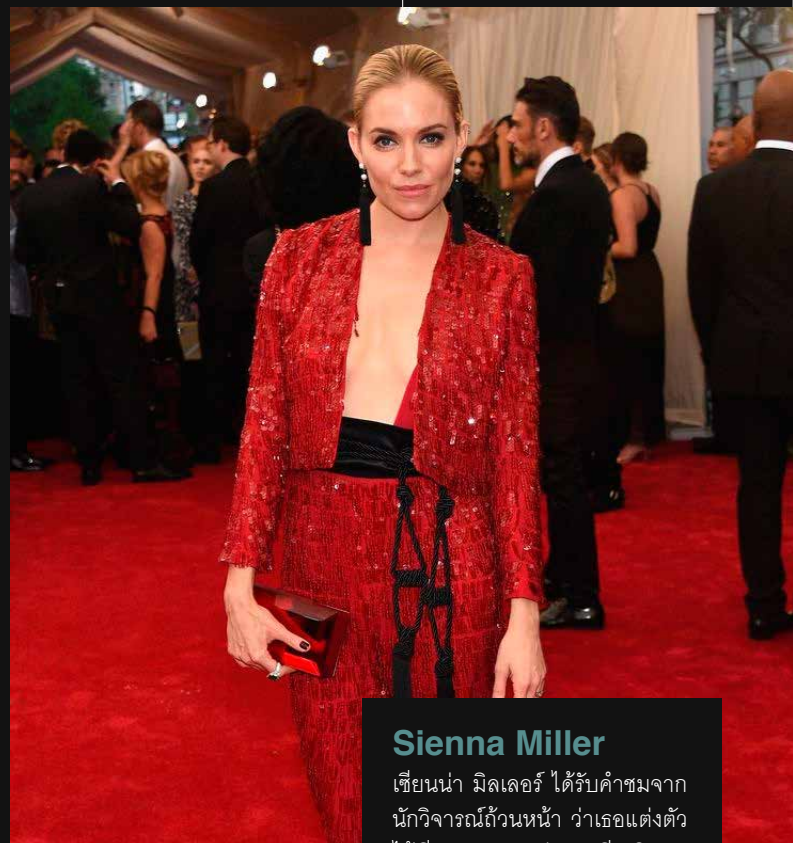






**Gong Li**

กง ลี เลือกต่างหูหยอกระย้า เทอร์นดี อิตาเลียนพร้อมแดงคีนี ประดับด้วย ไพลินและมรกต จาก Anna Hu สะท้อนความงามเปี่ยมมนต์ขลัง จากแดนมังกร



**Sienna Miller**

เซียนน่า มิลเลอร์ ได้รับคำชมจาก นักวิจารณ์ถ้วนหน้า ว่าเธอแต่งตัว ได้เรียบหรู งามอย่างพอดี สลิมสูงทูลี แดงเลื่อมจาก Thakoon พร้อม ต่างหูหมุกทรงระย้า จาก Jacob & Co คลัตช์สีแดงจาก Rauwolf ระเบิดระยับดุจทับทิม



**Lizzy Caplan**

ลิซซี่ แคปแลน สวมเดรสเดรสผ้าซาติน ยาวเปิดไหล่ โดย Donna Karan Atelier ไหล่ที่เรียบเนียน เหมาะสำหรับแมตซ์ คู่กับต่างหูทรงยาว เธอเลือกต่างหูระย้า ทองฝังเพชรจาก Jack Vartanian



**Jessica Hart**

เจสสิก้า ฮาร์ท สวมใส่ชุดเดรสแดง Red Velvet จาก Valentino พร้อมแหวน Aqua ring in yellow gold ลายมังกร และสร้อยข้อมือทองคำประดับเพชร ลายมังกร สะท้อนความงามจากซีกโลก ตะวันออกที่แข็งแกร่ง โดย Carrera y Carrera





สร้อยคอ MEDIEVALE  
บนตัวเรือนทองคำ  
ประดับปะการังและเพชร  
จาก BUCCELLATI

เข็มกลัดนกแก้ว  
ประดับแซปไฟร์, มรกต  
mother-of-pearl และเพชร  
จาก CARTIER

แหวนประดับแซปไฟร์  
อะความารีนและเพชร  
คอลเล็กชั่น SECRET WONDER  
จาก HARRY WINSTON

ต่างหูทับทิม  
ประดับเพชร  
จาก HARRY WINSTON

# Primary Gems

สีสันอันสวยงามนับร้อยนับพันเม็ดสี  
ล้วนก่อกำเนิดมาจากแม่สีทั้งเหลือง น้ำเงิน  
และแดงทั้งสิ้น และเมื่อจิวเวลรี่แบรนด์ดัง  
หยิบจับเฉพาะแม่สีที่สดสวยมาใช้  
จึงรังสรรค์ผลงานอันมณีและนาฬิกาแสนงาม  
ที่ควรค่าแก่การครอบครอง

นาฬิกา L'Orangerie  
ประดับเพชร, ทับทิม  
เฮลโดว์แซปไฟร์  
อะความารีน  
และพลอยหลากชนิด  
บนตัวเรือนทอง 18k  
จาก BREGUET

นาฬิกาประดับทับทิม  
และเพชร บริเวณตาประดับ  
คาร์เนเลียน ตัวเรือน  
ฟิงคิงโกลด์ รุ่น SERPENTI  
จาก BVLGARI

กำไลเพชร  
ประดับแซปไฟร์  
ลายโมโนแกรม  
จาก LOUIS VUITTON

นาฬิกาคอลเล็กชั่น HEART  
ประดับเพชร สายหนังจระเข้  
จาก FRANCK MULLER





สร้อยคอแซปไฟร์ประดับเพชร  
รุ่น TRESOR de PERSE  
จาก BOUCHERON



กำไลข้อมือประดับ  
ทัวร์มาลีนสีแดง บนตัวเรือน  
ทองคำประดับเพชร  
จาก BUCCELLATI



นาฬิกาข้อมือแซปไฟร์  
ประดับเพชร บนตัวเรือน  
ทองคำขาว จาก CHANEL



แหวนทับทิม  
ประดับเพชร  
จาก LOUIS VUITTON



นาฬิกาข้อมือเล็กชิ้น  
VENUS หน้าปัดทำจาก  
mother-of-pearl ตัวเรือน  
ทองคำประดับเพชร  
จาก BUCCELLATI



นาฬิกาข้อมือ  
ทำจากโรสโกลด์  
จาก HARRY WINSTON



นาฬิกาข้อมือเล็กชิ้น  
THE OCEAN หน้าปัดทำจาก  
mother-of-pearl  
สายประดับเพชร  
จาก HARRY WINSTON



กำไลข้อมือประดับเพชรสี  
เหลืองและขาว บนตัวเรือน  
แพลทินัมและทอง 18k



นาฬิกาเพชรประดับแซปไฟร์  
สีน้ำเงินบนตัวเรือนทองคำขาว  
18k จาก PIAGET







# Diamond is a Girl's Best Friend

สาวตรี สุทธิชานนท์

เรื่อง : Supattana W. ภาพ : Akkapon K.

เป็นผู้หญิงที่ครบเครื่องทั้งความสุขและความสามารถ “โบ-สาวตรี สุทธิชานนท์” หรือที่หลายคนรู้จักเธอในนาม “โบ AF5” ผู้หญิงที่เรามักจะเห็นเธอมาพร้อมกับรอยยิ้มและความสดใสอยู่เสมอ ยิ่งเมื่อไรที่ปรากฏตัวพร้อมกับเครื่องประดับคู่ใจที่แต่งแต้มด้วยเพชรน้ำงามสักนิดแล้วละก็ แทบจะละลายตาไม่ได้เลยเชียว

ช่วงที่ผ่านมาเธอยังมีโอกาสได้เห็นเธอโดดเด่นอยู่ในวงการบันเทิงผ่านผลงานต่างๆอย่างต่อเนื่อง แม้ว่าจะแต่งงานมีครอบครัวแล้วก็ตาม “ตอนนี้โบกำลังถ่ายทำละครอยู่ 1 เรื่อง คือ 2 หัวใจนี้เพื่อเธอ มีงานพิธีกร 3 รายการ คือ IS AM ARE, Women's talk และ Good Morning รวมทั้งละครเวทีเรื่อง รอยศรียางค์ เดอะมิวสิคัลที่จะได้ชมเดือนสิงหาคมนี้ ส่วนงานเพลงอยู่ในขั้นตอนของการพูดคุยและเตรียมงาน ตอนนี้อยู่ไม่มีแพลนที่จะทำธุรกิจส่วนตัวอะไรเลย เพราะโบยังสนุกและมีความสุขกับการทำงานตรงนี้อยู่ แต่ถ้าว่างจากการทำงานโบจะชอบออกกำลังกาย อยากดูแลตัวเองให้เป็นสาวสุขภาพดี อีกอย่างแต่งงานมีครอบครัวแล้วก็คุยกันไว้ว่า ถ้าอยากจะทำอะไรก็ทำไปนานๆ เราก็ต้องดูแลตัวเองกันให้ดี ตอนนี้อยู่ก็เลยพากันออกกำลังกายตลอด แล้วก็พักผ่อนเยอะๆ”

ส่วนเรื่องความสุขความงามคงเป็นเรื่องปกติอยู่แล้วที่ต้องมาคู่กับผู้หญิง ซึ่งสาวสวยคนนี้ก็ชอบสวยแบบไม่มากไม่น้อยเกินไป “เรื่องแฟชั่นการแต่งตัวโบไม่ค่อยตามเทรนด์ อยากใส่อะไรก็ใส่ ขึ้นอยู่กับอารมณ์และช่วงเวลานั้นมากกว่า แต่โบจะเป็นแนว less is more ไม่แต่งเยอะเกินไป ชอบอะไรน้อยๆ แต่ดูครูป ไม่ขาดไม่เกิน เครื่องประดับที่ใส่เป็นประจำก็มีแค่ต่างหู นาฬิกา หรือสร้อยข้อมือเส้นเล็กๆ และแหวน นอกจากเวลาไปงานอาจจะใส่อะไรพิเศษเพิ่มขึ้นมาอีกสักหน่อย เช่น สร้อยคอ ห้อยจี้เล็กๆ แล้วแต่โอกาสมากกว่าค่ะ

สำหรับต่างหูและแหวนที่ใส่ประจำถือว่าเป็นเครื่องประดับชิ้นโปรดของโบ ต่างหูที่ใส่อยู่คู่โปรดที่ใส่อยู่เป็นประจำก็พิเศษตรงดีไซน์ของมันที่แยกชิ้นได้ สามารถ

ใส่ได้ 2 แบบ 2 สไตส์ ส่วนแรกจะเป็นต่างหูประดับเพชรที่เป็นแป้นเรียบ โบจะใส่แบบนี้บ่อยๆ มันดูไม่เยอะไม่เวอร์เกินไป แต่ถ้าวันไหนต้องแต่งตัวสวยๆ ออกงานหรืออยากเป็นสาวหวานขึ้นมาก็จะเพิ่มขึ้นที่ 2 คือส่วนที่ห้อยเป็นเส้นเล็กๆ ลงมา มันมีห่วงเล็กๆ ที่เอามาเสียบเข้าไปตรงแป้นได้ ก็จะกลายเป็นชิ้นเดียวกัน

อีกชิ้นที่ขาดไม่ได้เลยคือ แหวนแต่งงานที่ใส่อยู่ เพราะมันมีความหมายและมีความสำคัญกับโบมาก เป็นแหวนเพชรทรงกลมที่โบเลือกเอง ทั้งที่จริงๆ แล้วโบชอบแหวนเพชรทรง Princess Cut (ทรงเหลี่ยม) มาตั้งแต่เด็กๆ แต่พอเจอวงนี้กลับสะดุดตามากๆ เพราะตัวเพชรมันมีความแวววาว เปล่งประกาย น้ำงาม เม็ดไม่เล็กไม่ใหญ่เกินไป รู้สึกเลยว่ามันต้องเป็นของเรา แต่เกือบจะไม่ได้ทรงนี้มาแล้ว เพราะตอนแรกโบเลือกทรง Princess พอกลับมาคิดอีกทีเอาทรงกลมดีกว่า เลยโทรไปเปลี่ยน แต่ทางร้านเขาเอาไปที่อื่นแล้ว เลยขอให้เขาช่วยตามกลับมา ตอนนั้นลุ้นมากว่าจะได้กลับมาใหม่ แต่ที่ร้านบอกว่า ถ้ามันเป็นของเรา ยังไงมันก็เป็นของเรา และสุดท้ายมันก็กลับมาเป็นของโบจริงๆ”

เพราะความงดงามที่ชวนให้หลงใหล จึงไม่แปลกที่ผู้หญิงหลายคนยกให้เพชรเป็นเพื่อนคู่กายที่ดีที่สุด “โบชอบความเปล่งประกายของเพชรค่ะ มองแล้วรู้สึกหลงใหลไปกับแสงที่ระยิบระยับออกมา ทำให้เรารู้สึกสบายใจ มีความสุข ของแบบนี้โบว่าอยู่ที่ความชอบและรสนิยมของแต่ละคนนะคะ ส่วนตัวโบมองว่าเพชรเป็นอัญมณีที่เหมาะสมกับผู้หญิงที่สุดแล้ว เพราะเพชรมีความงดงามและความเปล่งประกายในตัวเองอยู่แล้ว พอได้มาอยู่บนเรือนร่างของผู้หญิง มันยิ่งช่วยขับความงามในตัวเราออกมาได้อีกเยอะเลย เพราะฉะนั้นสำหรับโบแล้ว “Diamond is a girl's best friend” เลยค่ะ”





**สร้อยคอมรกต**

มรกตหนัก 52.15 กะรัต, เพชรหนัก 7.50 กะรัต

**ต่างหูมรกต**

มรกตหนัก 7.62 กะรัต, เพชรหนัก 2.60 กะรัต

**แหวนมรกต**

มรกตหนัก 24.68 กะรัต, เพชรหนัก 4.50 กะรัต

**เข็มกลัดปีกแมลงทับ**

เพชรหนัก 1.50 กะรัต



---

# PRECIOUS STONES

---





**สร้อยคอบุษราคัม**

บุษราคัม 25 เม็ด หนัก 25.84 กะรัต

เพชรมาคี่รวมหนัก 11.40 กะรัต

**จี้บุษราคัม**

บุษราคัม 1 เม็ด หนัก 8.70 กะรัต

บุษราคัมทรงหยดน้ำห้อย 1 เม็ด หนัก 1.19 กะรัต

เพชรมาคี่ 0.60 กะรัต

เพชรกลม 1.70 กะรัต

**แหวนบุษราคัม**

บุษราคัม 1 เม็ด หนัก 7.53 กะรัต

เพชรกลม หนักรวม 1.10 กะรัต

เพชรหยดน้ำ 0.80 กะรัต





สร้อยคอเพชรเหลี่ยมเก่า  
เพชรหนัก 1.20 กะรัต, เพชรกลมรวม 5.50 กะรัต)  
ต่างหูเพชร  
เพชร 2 เม็ด หนัก 1.47 กะรัต, เพชรกลมรวม 1.50 กะรัต  
กำไลเพชร  
เพชรรวม 13.50 กะรัต





**ต่างหูทับทิมหลังเบี้ย**

ทับทิม 2 เม็ด หนัก 32 กะรัต, เพชรหนัก 4.45 กะรัต

**แหวนทับทิมหลังเบี้ย**

ทับทิมหนัก 30.90 กะรัต, เพชรหนัก 2.50 กะรัต

**ต่างหูทับทิมห้อยแกะสลัก**

ทับทิม 4 เม็ด หนัก 42.90 กะรัต, เพชรหนัก 1.96 กะรัต





กระเป๋ากะ ลายจีน

เพชรหนัก 9.29 กะรัต

สร้อยคอตำออร์นิก

Onyx stone ดำแท่ง, เพชรหนัก 3.30 กะรัต

จีตำออร์นิก

Onyx stone รูป 6 เหลี่ยม, เพชรหนัก 1.50 กะรัต







ช่างภาพ อรรถพล คำภูแสน  
ผู้ช่วยช่างภาพ วัลลภ บานชื่น, อนุรักษ์ ดวงดำ  
หน้า รัตนโชติ โพธิ์ข้า  
ผม Pompan Chancholsamut

เครื่องประดับ

*สร้อย*

บริษัท สร้อย จำกัด  
ห้องเลขที่ L39 ชั้นสี่อบบี้ อาคารเพรสิเด็นท์ทาวเวอร์  
เลขที่ 973 ถนนเพลินจิต แขวงลุมพินี  
เขตปทุมวัน กรุงเทพฯ 10330  
โทร. 0 2656 0112 แฟกซ์ 0 2656 0113  
อีเมลล์ : srojellwelry@hotmail.com

ขอบคุณสถานที่  
Renaissance Bangkok  
Ratchaprasong Hotel

**สร้อยคอมุก**  
South Sea Pearl 7 เม็ด, เพชรหนัก 12 กะรัต  
**แหวนมุก**  
South Sea Pearl  
ขนาด 13.3 มิล, เพชรหนัก 1.00 กะรัต  
**ต่างหูมุก**  
South Sea Pearl  
ขนาด 11.0 มิล, เพชรหนัก 1.10 กะรัต







# 50 YEAR... ON THE WAY TO BE BEAUTIFUL

สนทนากับเจ้าของกิจการเครื่องประดับมากประสบการณ์  
ศรีพันธ์ จันธิราช (สร้อย)

เรื่อง S.P ภาพ อรรถพล

ได้ยลโฉมชุดอัญมณีจากปกและแฟชั่นภายในเล่มกันไปแล้ว คงต้องยกคะแนนความสวยงามให้กับเซตเครื่องประดับจากแบรนด์ “สร้อย (Sroi)” ร้านเครื่องประดับและอัญมณีที่ตั้งอยู่ ณ โรงแรมอินเตอร์คอนติเนนตัล โดยมีคุณสร้อย-ศรีพันธ์ จันธิราช เจ้าของร้านผู้คว้าควอดอยู่ในแวดวงสินค้าเครื่องประดับมานานกว่า 50 ปี ที่นำเครื่องประดับสวยๆ มาให้ได้ชื่นชมกัน

แต่กว่าที่จะมาเป็นแบรนด์ “สร้อย” อย่างในทุกวันนี้ คงต้องให้คุณสร้อยได้ทำความเข้าใจให้ฟังกัน “เมื่อก่อนดิฉันทำงานเป็นพนักงานขายอยู่ที่ร้านเพชรชื่อ AA ซึ่งตั้งอยู่โรงแรมรามาดา ถนนสีลม จากนั้นทางร้าน AA ก็ได้ย้ายมาอยู่ที่ศูนย์การค้าสยาม, โรงแรมสยามอินเตอร์คอนติเนนตัล บริเวณสยามสแควร์ ซึ่งลูกค้าส่วนใหญ่ของเราจะเป็นระดับเจ้านายชั้นสูงขึ้นไป เรียกว่าเป็นร้านเพชรที่ดังมากที่สุดในสมัยนั้น กระทั่งร้านมีปัญหาจึงปิดกิจการไป พวกเราที่เป็นพนักงานขายที่ร้าน AA จึงรวมตัวกัน 3 คนเปิดร้านชื่อ “สามเอ” อยู่ที่ศูนย์การค้าอัมรินทร์ พลาซ่า ตรงราชประสงค์ จนหุ้นส่วนร้านคนหนึ่งเสียชีวิตไป ก็เลยถึงเวลาอันควรที่จะแยกหุ้นแยกร้านในการดำเนินธุรกิจ ดิฉันจึงตัดสินใจออกมาดำเนินกิจการคนเดียว และเปิดร้าน “สร้อย (Sroi)” จนถึงปัจจุบัน”

ร้านสร้อยเปิดทำการอยู่ที่ชั้น 3 อาคารอัมรินทร์พลาซ่า มานับสิบปี ก่อนที่ล่าสุดจะย้ายมาอยู่ที่ชั้นล็อบบี้ของโรงแรมอินเตอร์คอนติเนนตัลได้ราวๆ 6 เดือนเศษ แต่ถึงแม้จะย้ายร้านไปไหนก็ตาม ลูกค้าเจ้าประจำก็ยังคงติดตามมาซื้อหากันอยู่ตลอด “ชื่อกันตั้งแต่รุ่นคุณแม่ไปถึงรุ่นคุณลูก (ยิ้ม) ด้วยเพราะว่าสินค้าเรามีเอกลักษณ์เฉพาะตัว มีความแตกต่างจากร้านอื่นๆ โดยเป็นแนวแอนทิกที่มีความคลาสสิก อ่อนช้อย เนื่องจากดิฉันเป็นคนชอบของเก่าเป็นทุนเดิม ก็เลยชอบการออกแบบให้ดูแอนทิกนิดๆ แต่จำพวกของโมเดิร์นที่ร้านเราก็มีนะคะ (หัวเราะ) เราจะเป็นคนเลือกแบบของทั้งหมด ดังนั้น ก็จะต้องคอยอัปเดตเทรนด์เครื่องประดับต่างๆ ตามแมกกาซีนบ้าง หรือบินไปดูงานยังต่างประเทศ เพื่อนำไอเดียดีๆ มาออกแบบสินค้า โดยเราก็จะมีช่างฝีมือที่ใช้งานกันมานาน คือมั่นใจได้เลยว่าทุกชิ้นจะต้องออกมาสวยงามและมีคุณภาพประณีตอย่างมาก”

นอกจากความงามที่เป็นแบบฉบับเฉพาะ เรื่องการบริการของทางร้านก็เป็นอีกสิ่งหนึ่งที่ครองใจลูกค้ามาเนิ่นนานเช่นกัน “ดิฉันใช้หลักความไว้เนื้อเชื่อใจคะ อย่างเวลาที่ลูกค้ามาซื้อเครื่องประดับ ถ้าชิ้นไหนไม่เหมาะกับลูกค้า เราก็คงไม่พยายามเชียร์ให้ซื้อ คือจะไม่ขายของแต่เพียงอย่างเดียว หรือลูกค้าบางคนเอาเครื่องประดับเก่าของคุณแม่มาให้ช่วยออกแบบใหม่ เราก็อธิบายแล้วหรืออีก เอาให้สวยถูกใจเขาให้ได้ บางคนมาให้ออกแบบเครื่องประดับ แล้วก็ปล่อยให้เราจัดการโดยที่ไว้ใจเรามาก ซึ่งเรื่องแบบนี้ต้องเป็นลูกค้าที่เจอกันมานานถึงจะเชื่อใจกันได้ขนาดนี้”

แบรนด์ “สร้อย” มีเครื่องประดับแทบทุกรูปแบบ ทั้งเพชรพลอย ทับทิม ไข่มุก หรือบุษราคัม แต่ที่เป็นสินค้าขายดีของทางร้านมากที่สุดก็คือ เพชร ไม่ว่าจะผลิตออกมาในรูปแบบต่างหู แหวน หรือเข็มกลัด เหล่านี้จะขายดีอย่างมาก และนอกเหนือจากเครื่องประดับอัญมณีแบบต่างๆ ทางร้านก็ยังหยิบจับเอ็กเซสซอรี อาทิ กระเป๋าถือ มาตกแต่งด้วยเพชรเพื่อเพิ่มทางเลือกของสินค้าไปในอีกทาง

“เวลาเราคิดจะทำไลน์สินค้าชนิดใดออกมา เราจะมองกลุ่มลูกค้าก่อนว่ากลุ่มใดจะมาซื้อของเรา ถ้าเชื่อว่ามีคนซื้อ เราก็จะทำขึ้นมา หรือลูกค้าเจ้าประจำต่างๆ เราก็ต้องจดจำให้ได้ว่าแต่ละคนชอบแบบไหน เพื่อที่จะได้ทำออกมาถูกใจเขา และเป็นคู่ค้ากันต่อไปนานๆ (ยิ้ม)”

คุณสร้อยแอบทิ้งท้ายต่อด้วยว่า แม้วันนี้จะอายุ 72 ปีแล้ว แต่ก็ยังคงมุ่งมั่นผลิตเครื่องประดับสวยๆ ออกมาจำหน่ายแก่ลูกค้าอยู่ไม่ขาด เพราะเธอเองก็เป็นผู้หนึ่งที่หลงเสน่ห์ในความงดงามของอัญมณี จึงอยากให้ลูกค้าประจำได้เป็นเจ้าของความงดงามเหล่านั้นเช่นเดียวกัน

“ลูกค้าประจำที่อายุมากที่สุด ก็น่าจะราวๆ 96 ปีแล้วคะ แต่ทุกวันนี้ก็ยังมาดูสินค้าที่ร้านอยู่เลย มันเป็นความผูกพันที่มีมายาวนาน (ยิ้ม)”





## 五十年的美丽旅程 与经验丰富的珠宝首饰业主会谈 SRIPHAN CHANTIRAJ (SROI)

在杂志封面和内部已经浏览过漂亮、精致的珠宝首饰，其中最耀眼必须是来自“SROI”品牌的珠宝，这家珠宝店位于泰国曼谷洲际酒店，由50余年珠宝首饰经验丰富的业主SRIPHAN CHANTIRAJ (SROI) 女士经营，在此，特别为我们展示了灿烂耀眼的珠宝首饰。

但是要成为今天众所皆知的“SROI”品牌，必须让SROI女士给我们做个介绍“以前我在一家钻石店叫“AA”做销售员，店面是在隆路拉玛酒店，之后AA钻石店搬迁到暹罗贸易中心，就是暹罗广场附近的泰国暹罗洲际酒店，我们的主要客户为高官和贵族人群，可算是当时最知名的钻石店，后来商店发生问题就解散了，我们AA钻石店销售员共3人就合伙并在拉查巴松路口的安玛琳贸易广场开了一家叫“三A”的珠宝首饰店，一直到其中的一个合作伙伴去世了，我们认为应该散伙，各自经营企业。因此我决定离开了这家珠宝店，另外开一家自己的“SROI”珠宝首饰店并且营业至今。”

初期，SROI珠宝首饰店在安玛琳贸易广场3楼营业约有10年，最近大概6个月才搬到洲际酒店的大厅，但是我们搬到另一个地方，客户还是照样来买，就是从父母一代到儿子一代（微笑），因为我们的商品具有独特的设计风格，与其它店有所不同，就是带有古董、经典、温柔的风格，因为我自己比较喜欢老风格，所以设计上常带有古董的风格。但是时尚的款式我们商店也有（大笑），我会自己选择全部的款式，因此要常注意珠宝界的趋向，不论是从杂志上或到国外参观展览等，为了启发我对珠宝的设计，我们的珠宝工匠也是长期的合作伙伴，因此我对每件珠宝首饰的美丽与精致感到信心十足。”

除了具有独特的设计首饰以外，店里的服务质量也是获得顾客长期地公认，“我们坚持信用的原则，就如顾客要采购珠宝，若是我觉得不合适顾客的产品，我也不会推荐给顾客，我们不是只顾销售而已，或有的顾客拿了母亲的珠宝首饰来，要我们重新设计、加工，我们也愿意改了再改，尽量满足顾客的要求。有的要我们给他们设计珠宝首饰，也很安心地让我们尽力发挥我们的创意，这些必须是长期的顾客才会有这么的信用。”

“SROI”品牌的珠宝首饰齐全，包括钻石、宝石、红宝石、珍珠、和黄宝石，但是最畅销的是钻石，不论是耳环、戒指、别针等商品都是非常受顾客的欢迎，除了各种珠宝首饰以外，店里还在其他商品如手提包上利用钻石来点缀和装饰，为顾客提供更过的商品选择”。

我们在考虑生产新系列产品时，我们首先都会注意到我们的目的顾客，就是有购买的人，我们才会开发新产品，或对不同的长期顾客，我们也要清楚、理解各个顾客的不同要求，为了能够满足顾客的要求，并作为更长久的顾客（微笑）”。

最后SROI女士还强调，虽然今年已经72岁的高寿，但是还积极为顾客提供漂亮的珠宝首饰，因为她也是陶醉在珠宝首饰之中，所以希望她的顾客也作为让人赏心悦目的珠宝首饰的主人翁。

“我们年龄最大的顾客约有96岁的高寿，目前还常常到店里来参观商品（微笑）”。





GEM IDENTIFICATION REPORT

**GIT**

The Gemological Testing Laboratory  
CIBJO listed laboratory for Thailand

GEM IDENTIFICATION REPORT

Date: January 30, 2015

GIT No.: **SAMPLE**  
Sample Type: 1 cut stone  
Weight: 10.16 ct  
Dimensions: 24.95 x 18.78 x 9.85 mm  
Shape: Oval  
Cut: Brilliant/Step  
Color: Vivid red (Pigeon blood)



**Identification Result**

Species: **NATURAL CORUNDUM**  
Variety: **RUBY**  
Origin: **MYANMAR (BURMESE RUBY)**  
Comment(s): **No indications of heating**

The comment of this report is consistent with the current LMHC assessment.  
Please contact us for the full identification results of the sample(s).  
This report is valid for 12 months from the date of issue. We reserve the right to update our report if necessary.

**Advanced Instruments Used for Identification**

<input type="checkbox"/> Diamond sieve	<input checked="" type="checkbox"/> FTIR Spect	<input type="checkbox"/> Laser Raman Spect
<input checked="" type="checkbox"/> LA-ICP-MS	<input type="checkbox"/> LIBS	<input checked="" type="checkbox"/> UV-VIS-NIR Spect
<input type="checkbox"/> XRD		<input checked="" type="checkbox"/> X-Ray Diffraction

Please see the back side for additional information.  
The original report with the gemstone photograph is the only valid identification document.

Page 1/1  
GIT-1700-02 Rev.01  
01-30-2015



The Gem and Jewelry Institute of Thailand (Public Organization)  
148 117 Tower Building, 4<sup>th</sup> Floor, Silom Road, Suroyong, Bangkok, Bangkok 10500, Thailand  
Tel: 062634 4999 Fax: 062634 4970 E-mail: jewelry@git.or.th Website: http://www.git.or.th



# YOUR GLOBAL PARTNER

## Gem Identification Report and Gemstone Memo

GIT, The utmost advanced Gem and Precious Metal Testing Laboratory in Thailand, is recognized by CIBJO (The World Jewellery Confederation) and also a member of LMHC and ICA, we are well equipped with the world's most advanced instruments operated by highly experienced gemologists.

### LABORATORY SERVICES

ensuring the authenticity of your valuable gems & jewelry



The Gem and Jewelry Institute of Thailand (Public Organization)  
140 ITF Tower, Silom Rd., Bangkok 10500, Thailand  
TEL : +66 2634 4999 FAX : +66 2634 4970  
http://www.git.or.th E-mail: jewelry@git.or.th





# เพชรสังเคราะห์ : ความท้าทายใหม่ อุตสาหกรรมอัญมณีไทย

เรื่อง : ทนง สีสาววัฒนสุข

เพชรจัดเป็นอัญมณีที่เป็นที่รู้จักและเป็นที่นิยมอย่างสูง ในแต่ละปีมีการใช้เพชรในอุตสาหกรรมอัญมณีและเครื่องประดับเป็นจำนวนมาก เรียกได้ว่าเครื่องประดับแทบทุกชนิดมักมีเพชรเป็นองค์ประกอบ เพชรจัดเป็นแร่ที่เกิดตามธรรมชาติ มีองค์ประกอบหลักเป็นคาร์บอน (Carbon) มีความแข็งเท่ากับ 10 ตามโมห์สเกล จัดว่าแข็งที่สุดในแร่ทั้งหมดที่พบในโลก เพชรตามธรรมชาตินั้นเกิดได้บนโลกที่มีความลึกมากกว่า 100 กิโลเมตร ภายใต้สภาวะความร้อนและความดันมหาศาล เพชรทั้งหมดที่เราใช้กันอยู่นั้นถูกพาขึ้นมาสู่ผิวโลกโดยการพาของแมกมาใต้พื้นโลกเมื่อหลายร้อยล้านปีมาแล้ว

จากความนิยมเพชรที่เพิ่มสูงขึ้นอย่างต่อเนื่องในช่วงหลายทศวรรษที่ผ่านมา ทำให้เพชรกลายเป็นอัญมณีที่มีความต้องการสูง และอุตสาหกรรมเพชรก็จัดว่าเป็นอุตสาหกรรมหนึ่งที่มีมูลค่าการค้าสูงมากอีกด้วย ซึ่งผลกระทบจากความนิยมเพชรนี้เองที่เป็นแรงผลักดันให้เกิดการนำอัญมณีชนิดอื่น ที่มีลักษณะคล้ายเพชรมาใช้ประดับเลียนแบบเพชร หรือที่เรารู้จักกันว่า เพชรเลียนแบบ (Diamond simulants)

โดยในตลาดทุกวันนี้ ก็มีเพชรเลียนแบบหลากหลายชนิด ทั้งชนิดที่เป็นอัญมณีธรรมชาติ และชนิดที่เป็นอัญมณีที่มนุษย์สังเคราะห์หรือประดิษฐ์ขึ้น กลุ่มอัญมณีธรรมชาติที่เป็นที่รู้จักกันดี อาทิ เพทายไร้สี (Colorless zircon) แซปไฟร์ไร้สี (colorless sapphire) เป็นต้น และส่วนที่มนุษย์สังเคราะห์ทำขึ้น เช่น คิวบิกเซอร์โคเนีย (Cubic zirconia) มอยซาไนต์ (Moissanite) เป็นต้น แต่ทั้งนี้ในช่วงทศวรรษที่ผ่านมา เทคโนโลยีต่างๆ ได้มีการพัฒนาไปอย่างรวดเร็ว ไม่เว้นแม้แต่เทคโนโลยีการสังเคราะห์เพชร ซึ่งการพัฒนาดังกล่าวทำให้เกิดอัญมณีชนิดใหม่เข้าสู่อุตสาหกรรมที่เราเรียกว่า เพชรสังเคราะห์ (synthetic diamond)

เทคโนโลยีในการสังเคราะห์เพชรนั้นมีการคิดค้นและพัฒนามานานนับจากช่วงหลังสงครามโลกครั้งที่ 2 แต่ในอดีตเพชรสังเคราะห์จะถูกใช้ในอุตสาหกรรมอื่นๆ เนื่องจากคุณสมบัติด้านความแข็ง เช่น นำไปทำผงขัด หรือการใช้ประกอบการทำอุปกรณ์อิเล็กทรอนิกส์ต่างๆ สาเหตุเพราะยังไม่สามารถผลิตให้มีขนาด ความใส รวมทั้งสีที่สามารถนำมาใช้เป็นอัญมณีได้

จนกระทั่งช่วงปี ค.ศ.1970 เป็นต้นมาจึงเริ่มมีการพัฒนากระบวนการสังเคราะห์เพชรที่มีคุณภาพสูงเพื่อใช้เป็นอัญมณี (gem-quality synthetic

diamond) แต่ในช่วงแรกเพชรที่สังเคราะห์ได้นั้นมักมีสีน้ำตาลจึงยังไม่เป็นที่นิยมมากนัก ต่อมาเมื่อเทคโนโลยีได้รับการพัฒนาจนสามารถผลิตเพชรสังเคราะห์ที่มีความขาว สะอาด จนเป็นที่ต้องการของตลาด เพชรสังเคราะห์จึงเริ่มเข้าสู่อุตสาหกรรมอัญมณีอย่างแท้จริงนับจากปี ค.ศ. 2000 เป็นต้นมา กระบวนการสังเคราะห์เพชรนั้นมีหลักๆ ด้วยกัน 2 วิธี คือ กระบวนการใช้ความร้อน และความดันสูง หรือ High Pressure High Temperature นิยมเรียกกันสั้นๆ ว่า HPHT และกระบวนการ Crystal Vapor Deposit หรือ CVD ซึ่งทั้งสองกระบวนการนี้ล้วนแล้วแต่สามารถผลิตเพชรสังเคราะห์ที่มีคุณภาพสูงได้ นอกจากเพชรขาวแล้ว ในปัจจุบันเหล่าเพชรสีไม่ว่าจะเป็นสีฟ้า สีเหลือง สีชมพู ก็สามารถผลิตได้อีกด้วย

การตรวจสอบเพชรสังเคราะห์ออกจากเพชรธรรมชาตินั้น ได้มีการศึกษา วิจัย และมีบทความตีพิมพ์ออกมาในแวดวงวิชาการกันอย่างมากในช่วง 10 ปีที่ผ่านมาโดยห้องปฏิบัติการชั้นนำต่างๆ ของโลก ซึ่งถ้ากล่าวถึงในแง่การตรวจสอบ ต้องบอกได้ว่า ห้องปฏิบัติการส่วนใหญ่ที่มีเครื่องวิเคราะห์ และเทคนิคที่พร้อมนั้น สามารถตรวจสอบแยกเพชรธรรมชาติออกจากเพชรสังเคราะห์ได้อย่างแน่นอน

แต่เนื่องจากปัจจุบันการผลิตเพชรสังเคราะห์มีแนวโน้มที่จะเพิ่มจำนวนมากขึ้น และผลจากการพัฒนาอย่างรวดเร็วของเทคโนโลยีต่างๆ ทำให้ต้นทุนการผลิตเพชรสังเคราะห์ต่ำลงอย่างมาก ทำให้ในปัจจุบันพบว่า มีเพชรสังเคราะห์เข้ามาขายในตลาดเพิ่มขึ้นอย่างมาก ทำให้เกิดปัญหาสำคัญในอุตสาหกรรมไทยที่ผู้ประกอบการเป็นกังวล นั่นคือ



เรื่องการปะปนของเพชรสังเคราะห์กับเพชรธรรมชาติ โดยเฉพาะในกลุ่มเพชรที่มีขนาดเล็ก เช่น เพชรขนาดต่ำกว่า 15 สตางค์ ที่มักจะมีการซื้อขายกันเป็นหมู่ครั้งละหลายเม็ด โดยทั่วไปไม่สามารถตรวจสอบได้ทุกเม็ด ซึ่งการปะปนดังกล่าวไม่เพียงกระทบความเชื่อมั่นในการซื้อเพชรของผู้บริโภคทั่วไป แต่ยังกระทบถึงความเชื่อมั่นในการค้าเพชรของทั้งห่วงโซ่อุปทานของอุตสาหกรรมอัญมณีและเครื่องประดับ เพราะเพชรจัดเป็นอัญมณีที่มีการใช้ประกอบการผลิตเครื่องประดับแทบทุกประเภทดังที่กล่าวมาแล้ว เพชรสังเคราะห์ที่มักถูกนำมาใช้ปะปนในกรณีนี้ พบว่าส่วนใหญ่เป็นเพชรที่สังเคราะห์จากกระบวนการ CVD ซึ่งเป็นวิธีการที่มีต้นทุนที่ต่ำกว่ากระบวนการ HPHT ซึ่งมักนิยมใช้สังเคราะห์เพชรที่มีขนาดใหญ่ และสามารถผลิตได้ในจำนวนที่มากกว่า โดยเฉพาะในกลุ่มเพชรเม็ดเล็กๆ ปัญหาดังกล่าวจึงจัดเป็นปัญหาสำคัญที่ผู้ค้าเพชรและเครื่องประดับทั้งของไทยและทั่วโลกกำลังมีความวิตกกังวลอย่างยิ่ง

ในส่วนห้องปฏิบัติการ แม้ว่าการตรวจสอบเพชรธรรมชาติจากเพชรสังเคราะห์จะเป็นวิธีที่ไม่ยากนัก แต่การตรวจสอบเพชรขนาดเล็กๆ ก็มักเป็นความท้าทายเสมอ โดยเฉพาะอย่างยิ่งหากเพชรเหล่านั้นถูกฝังประดับอยู่ในตัวเรือนแล้ว เนื่องจากมีข้อจำกัดมากมายในเทคนิคกระบวนการตรวจสอบ แต่ในฐานะที่สถาบันเป็นหน่วยงานหลักของชาติซึ่งจะต้องสนับสนุนอุตสาหกรรมให้เติบโตต่อไปได้ จึงได้ทำการศึกษาวิจัยและพัฒนาเทคนิคการตรวจสอบของสถาบันอย่างต่อเนื่อง ทำให้ปัจจุบันทางห้องปฏิบัติการตรวจสอบอัญมณีมีเทคนิคการตรวจสอบแยกเพชรธรรมชาติออกจากเพชรสังเคราะห์ได้อย่างถูกต้องและแม่นยำ ทั้งนี้เพื่อสร้างความมั่นใจให้กับอุตสาหกรรมและใช้ประกอบการค้าอัญมณีและเครื่องประดับของไทยให้สามารถแข่งขันได้ในตลาดโลกที่มีการแข่งขันสูงขึ้นตลอดเวลาได้อย่างเข้มแข็ง



## 人造钻石：泰国珠宝行业的新挑战

钻石在珠宝界广为人知也十分盛行，每年珠宝行业内钻石的使用量以及珠宝首饰中的其组成也特别多。可以说，每一种珠宝首饰都少不了钻石的组成。钻石是自然形成的产物，它的主要组成为碳元素(Carbon)，硬度为10莫氏硬度，可以说是世界上硬度最大的物体。钻石深藏于地下100多千米深的自然界内强热和抗压，我们今天所使用的钻石都是从地下挖掘出到地球表面的，数亿年前就被人们发现了它的存在。

钻石首饰的穿戴在近几年已成为一种流行趋势，导致了钻石在珠宝行的需求非常大，而引起钻石行业成为一种价值含量非常高的行业之一。因此对其他珠宝行业的发展起了一定的促进作用，很多其他行业也纷纷效仿钻石，或者我们称其为“钻石的仿制品”(Diamond simulants)。

现在市场上有很多种钻石仿制品，有天然仿制品，人工合成的，或者众所周知的天然矿物质，如锆石(Colorless zircon)，蓝宝石(colorless sapphire)等等。而人工合成的种类如立方氧化锆(Cubic zirconia)，莫桑石(Moissanite)等。但是过去的几十年，科技的迅猛发展，特别是钻石的合成技术。新型的起的珠宝首饰行业我们称其为合成钻石(synthetic diamond)。

第2次世界大战后，钻石合成的创新技术迅速发展，但是在过去人造金刚石只是用于发展一般的工业，通常是利用它的强硬度的特性，如作为抛光粉，或者使用于一些电子设备中。因为当时还没有人工合成的能力，无法合成出透明度高，以及色泽也达不到钻石的标准。

直到1970年左右开始，才开始真正意义上的出现了高质量的钻石合成技术(gem-quality synthetic diamond)。但是在最初的时段内，钻石只是黄颜色的因此还没有十分的流行。直到后来人工合成钻石的技术达到一定程度，可以合成出色泽白皙的钻石，钻石的市场才开始扩大，钻石才开始成为一种时尚元素。钻石合成行业真正兴起

钻石合成有两大主要方式，即利用其耐高温和耐压的特性高压高温(High Pressure High Temperature)，简称“HPHT”，另外就是晶体的气相沉积(Crystal Vapor Deposit)简称“CVD”。只有这两项都符合标准了，才有制造出高质量钻石的可能性。除了白色钻石外，目前还有能力合成出蓝色，黄色，粉色的钻石。

从天然金刚石提炼合成钻石，在过去的10年间，世界各地的，其学术发表，以及专业课程等。因此，如果对钻石进行检测，大多数实验室都有自己的专门仪器和鉴定技术，一定可以分辨出天然钻石与合成钻石。

目前看来，合成钻石的生产呈上升趋势，且由于科技的迅猛发展，使得人造钻石的成本下降，导致了市场上出售钻石的商家商品越来越多。这引起了泰国工业生产者的担心，即人工合成钻石和天然钻石的混淆问题，特别是那些规格很小的钻石，如小于15克拉以下的钻石，每次交易通常会有好很多量的小型钻石，无法对每一块儿钻石进行鉴定，这就影响了消费者购买钻石的信心，也同时影响了整个钻石珠宝行业的供求市场，因为钻石的生产使用在珠宝首饰行业中几乎占据了全部。

钻石的合成大部分是以CVD的特性为基准来合成，比较低。HPHT适合于合成大钻石，同时也可以大批量的合成小型钻石。这就是目前泰国珠宝商以及首饰商最头疼的问题。

在实验室，辨别合成钻石与人工钻石的方法并不难，但是鉴定小钻石却一直是个挑战，特别是镶嵌在首饰中的钻石。除了这个，鉴定技术的也有一定的局限性。相关政府研究机构应该支持民族工业的发展，因此组织了学术性研究和促进了鉴定技术的发展。以促进当前的实验室珠宝鉴定技术可以正确且准确的分辨出天然钻石和人工钻石，增强泰国生产者以及珠宝商，钻石首饰商们的信心，世界上竞争力。





## เรียนรู้วิธีการตรวจสอบเพชร “เพชรสังเคราะห์แบบ CVD และ HPHT” (CVD and HPHT Synthetic Diamond)

วิลาวัณย์ อดิชาติ, บุญทวี ศรีประเสริฐ, นลิน นฤดีสมบัติ, ทนง สีลาวัฒน์สุข

เพชรเป็นอัญมณีที่ได้รับความนิยมมาช้านานหลายศตวรรษ และถือว่ามีคุณค่าสูง แม้แต่ในตำราขนพริตน์ของไทย ยังกล่าวถึงเพชรเป็นอันดับแรก

คุณสมบัติสำคัญที่ทำให้เพชรมีคุณค่าและราคาสูง คือ ความสวยงาม ความคงทนถาวร และความหายาก เพชรเป็นวัตถุธรรมชาติที่แข็งที่สุดคือเท่ากับ 10 ตามระดับความแข็งของโมห์ส ซึ่งหมายถึง ทนทานต่อการขีดขูดให้เป็นรอยด้วยวัตถุต่างๆ ยกเว้นเพชรด้วยกันเอง นอกจากนี้ยังมีความแวววาวแบบเพชร (Adamantine) มีค่าดัชนีหักเหแสงสูง ทำให้เพชรแสดงความแวววาวและประกาย (luster and brilliancy) สูงมาก รวมทั้งกระจายแสงเป็นสีรุ้ง (dispersion) หรือที่เรียกกันว่า “ไฟ” (fire) สวยงาม และมีความใส (transparency) และความไร้สี (colorless) เรียกกันว่า “น้ำ” เพชรที่เจียรไนได้สัดส่วนอย่างถูกต้อง จะสามารถรวมการหักเหและสะท้อนแสงระยิบระยับเป็นประกายจ้าเจิดจรัสกลับมายังผู้ที่มองเพชรนั้นๆ อันเป็นสมบัติที่อัญมณีชนิดอื่นไม่อาจเทียบเทียมได้

แต่ในปัจจุบันพบว่า มีเพชรสังเคราะห์ (synthetic diamond) ซึ่งสร้างในห้องทดลองหลังไหลเข้าสู่ตลาดปะปนกับเพชรธรรมชาติ เพชรสังเคราะห์เหล่านี้อาจขายในชื่ออื่นๆ ได้ เช่น lab-grown diamond หรือ created diamond การเข้าสู่ตลาดของเพชรสังเคราะห์ก่อให้เกิดความไม่มั่นใจต่อผู้ขายและผู้ซื้อ ดังนั้น GIT IN FOCUS ฉบับนี้ จึงขอให้ความรู้เกี่ยวกับเพชรสังเคราะห์ และวิธีตรวจสอบ

ที่จริงแล้วเพชรสังเคราะห์เริ่มเข้าสู่ตลาดในช่วงทศวรรษ 1970 เป็นต้นมา โดยพัฒนากระบวนการสังเคราะห์เพชรที่มีคุณภาพสูงเพื่อใช้เป็นอัญมณีได้ (gem-quality synthetic diamond) แต่ในช่วงแรกเพชรที่สังเคราะห์ได้มักมีสีน้ำตาลเจือ จึงยังไม่เป็นที่นิยมมากนัก ต่อมาเมื่อเทคโนโลยีพัฒนาไปจนสามารถผลิตเพชรสังเคราะห์ที่มีความขาว สะอาด ตามความต้องการของตลาดเพชรสังเคราะห์จึงเริ่มเข้าสู่อุตสาหกรรมอัญมณีอย่างแท้จริงนับจากปี ค.ศ. 2000 เป็นต้นมา ปัจจุบัน การสังเคราะห์เพชรมี 2 กระบวนการหลักคือ กระบวนการสะสมตัวของไอเคมี (Chemical Vapour Deposit, CVD) และกระบวนการสังเคราะห์ด้วยความดัน ความร้อนสูง (High Pressure High Temperature, HPHT)

เนื่องจากเพชรสังเคราะห์มีโครงสร้างและองค์ประกอบเหมือนเพชรธรรมชาติ จึงส่งผลให้คุณสมบัติของเพชรสังเคราะห์ เช่น ความแข็ง ความแวววาวจำเพาะ และค่าตัวนำความร้อนเหมือนเพชรธรรมชาติ ดังนั้น การใช้เครื่องตรวจเพชรที่ใช้กันตามท้องตลาด ซึ่งใช้หลักการนำความร้อน (Thermal Conductivity) เพียงอย่างเดียวอาจไม่สามารถตรวจสอบได้ เพชรสังเคราะห์แบบ CVD และ HPHT สามารถผลิตได้ตั้งแต่ ไร้สี เหลือง น้ำตาล ฟ้ำ เขียว เป็นต้น

การตรวจจำแนกเพชรธรรมชาติออกจากเพชรสังเคราะห์ ทำได้ยากด้วยกระบวนการวิเคราะห์พื้นฐาน เนื่องจากเพชรธรรมชาติและเพชรสังเคราะห์แสดงลักษณะปรากฏไม่แตกต่างกัน ดังแสดงในรูปที่ 1



รูปที่ 1 เพชรธรรมชาติ (ซ้าย) เพชรสังเคราะห์แบบ CVD (กลาง) และ เพชรสังเคราะห์แบบ HPHT (ขวา)

การตรวจจำแนกเพชรธรรมชาติออกจากเพชรสังเคราะห์ ใช้เครื่องตรวจสอบการเรืองแสงภายใต้รังสีอัลตราไวโอเล็ต ทั้งชนิดคลื่นยาวและคลื่นสั้น ดังแสดงในรูปที่ 2



รูปที่ 2 เครื่องตรวจสอบการเรืองแสง Ultraviolet (LW/SW UV Box) ใช้ตรวจการเรืองแสงภายใต้รังสี อัลตราไวโอเล็ต ภาพถ่าย โดย ทศนรา ศรีปุ่นจัน

ภายใต้รังสีอัลตราไวโอเล็ตคลื่นยาว (LW UV) เพชรสังเคราะห์ไร้สีชนิด HPHT ส่วนใหญ่จะมีการเรืองแสงเด่นชัด ทั้งสีเขียวแกมเหลือง สีเขียวแกมฟ้า หรือฟ้าแกมเขียววาว ในขณะที่เพชรธรรมชาติส่วนใหญ่จะเรืองแสงสีฟ้านวล ส่วนเพชรสังเคราะห์ชนิด HPHT นั้นมักจะแสดงการเรืองแสงค้าง (phosphorescence) อยู่ให้เห็นระยะเวลาหนึ่ง แม้ว่าจะนำเพชรออกจากหลอดเรืองแสง UV แล้วก็ตาม ส่วนเพชรสังเคราะห์ชนิด CVD มักไม่เรืองแสงถึงเรืองแสงสีแดงอ่อนๆ ได้ในรังสี UV คลื่นยาว แต่เรืองแสงน้อยมากในรังสี UV คลื่นสั้น ดังแสดงในรูปที่ 3



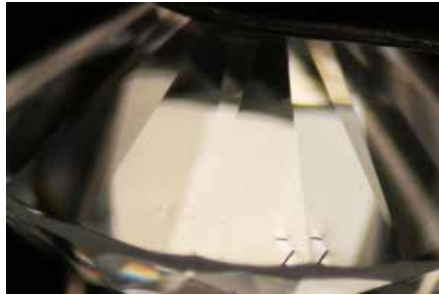
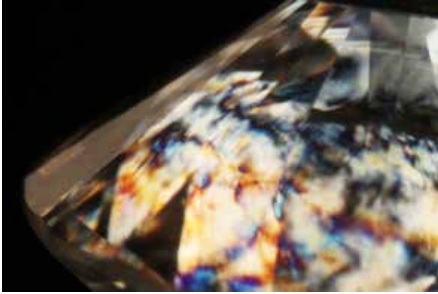
รูปที่ 3 แสดงการเรืองแสงภายใต้รังสีอัลตราไวโอเล็ตคลื่นยาว (longwave UV) เพชรธรรมชาติมักเรืองแสงสีฟ้าหรือเหลือง (กลาง) เพชรสังเคราะห์ CVD มักเรืองแสงสีแดง-ส้ม (ซ้าย) ภาพถ่าย โดยทศนรา ศรีปุ่นจัน

การใช้เครื่องสเปกโตรสโคปแบบมือถือ (รูปที่ 4) เพชรสังเคราะห์ไร้สีส่วนใหญ่จะไม่มีสเปกตรัมบ่งชี้ ในขณะที่เพชรธรรมชาติมักจะมีสเปกตรัม 415 นาโนเมตร ร่วมกับ 478, 465, 452, 435, 423 นาโนเมตร ซึ่งสัมพันธ์โดยตรงกับธาตุร่องรอยในโตรเจนในเพชรธรรมชาติ หรือที่มักเรียกว่า Cape series



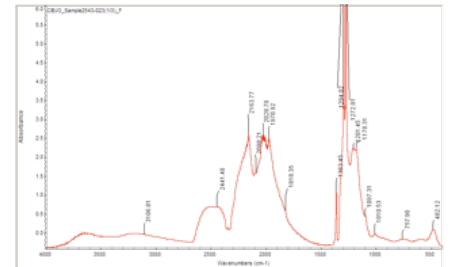
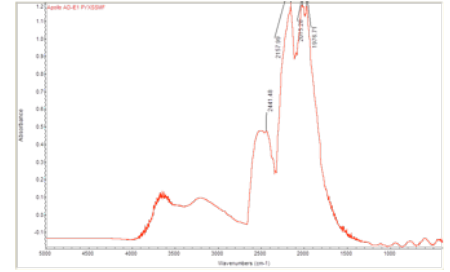
รูปที่ 4 เครื่องสเปกโตรสโคปแบบมือถือ ภาพถ่าย โดยทศนรา ศรีปุ่นจัน





รูปที่ 5 ลักษณะการแทรกสอดแสงภายใต้ cross polar ในเพชรธรรมชาติชนิด Ia (บน) และ IIa (ล่าง) ภายถ่ายโดย ศุภรัตน์ พรหมวงศนันท์

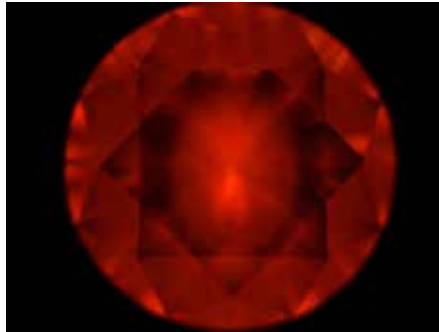
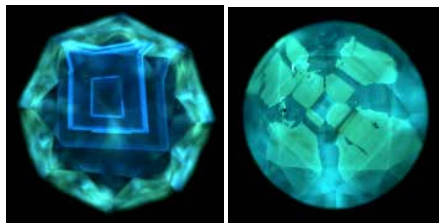
รูปที่ 6 ลักษณะการแทรกสอดแสง (birefringence pattern) ของเพชรสังเคราะห์ CVD (บน) ในขณะที่ไม่ปรากฏลักษณะการแทรกสอดในเพชรสังเคราะห์ HPHT (ล่าง) ภายถ่ายโดย ศุภรัตน์ พรหมวงศนันท์



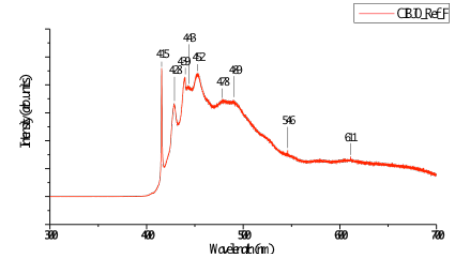
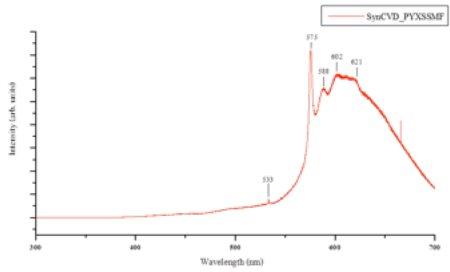
รูปที่ 8 FTIR Spectrum ของเพชรสังเคราะห์ชนิด CVD (บน) และเพชรธรรมชาติ (ล่าง)

การตรวจดูด้วยแว่นขยาย 10X หากพบว่าเพชรมีมลทินสีดำชัดเจนให้ทดลองใช้แม่เหล็กโดยเพชรสังเคราะห์ชนิด HPHT มักมีมลทินสีดำเป็นเหล็ก ซึ่งทำให้เพชรดูดติดแม่เหล็กได้ แต่เพชรธรรมชาติมีมลทินสีดำเป็นแร่ชนิดอื่นๆ จะไม่ดูดติดแม่เหล็ก

การใช้กล้อง Microscope ร่วมกับชุด polarized filter โดยใช้ Polarized Filter สวมติดกับเลนส์ของกล้อง Microscope แล้วหมุน Polarized Filter ให้เกิดการตัดแสง (cross polar) จะเห็นว่า เพชรธรรมชาติชนิด Ia จะมีรูปแบบการแทรกสอดเป็นหย่อมสีฟ้า หรือสีส้ม ไร้รูปร่างไม่เป็นระเบียบ (Patchy pattern) (รูปที่ 5 บน) ส่วนเพชรธรรมชาติชนิด IIa (รูปที่ 5 ล่าง) และเพชรสังเคราะห์แบบ CVD (รูปที่ 6 บน) มักแสดงลักษณะการแทรกสอดแสง (birefringence pattern) ตัดกันคล้ายลายเสื่อ ในขณะที่เพชรสังเคราะห์ชนิด HPHT ไม่แสดงลักษณะดังกล่าว (รูปที่ 6 ล่าง)



รูปที่ 7 การเรืองแสงแสดงลักษณะการเติบโตของผลึกในเพชรธรรมชาติ เพชรสังเคราะห์ชนิด HPHT และเพชรสังเคราะห์ชนิด CVD เมื่อตรวจสอบด้วยเครื่องมือ DiamondView



รูปที่ 9 Photoluminescence เพชรสังเคราะห์ชนิด CVD (บน) และเพชรธรรมชาติ (ล่าง)

การใช้เครื่องตรวจเพชรสังเคราะห์ (Diamond View) เครื่องมือนี้ใช้เทคนิคการเรืองแสง UV fluorescence เพื่อตรวจสอบรูปแบบของการเจริญเติบโตผลึก (รูปที่ 7) จากลักษณะความแตกต่างของโครงสร้างผลึกที่ต่างกันของเพชรธรรมชาติ และเพชรสังเคราะห์ ทำให้สามารถแยกเพชรธรรมชาติออกจากเพชรสังเคราะห์ CVD และ HPHT ได้อย่างแม่นยำ

นอกจากการตรวจสอบวิเคราะห์ข้างต้นในห้องปฏิบัติการยังมีกรวิเคราะห์ด้วยเครื่องมือสเปกโตรมิเตอร์ขั้นสูง เช่น เครื่อง Fourier Transform Infrared Spectrometer หรือ FTIR เพื่อดู

ระดับและรูปแบบของไนโตรเจน (รูปที่ 8) เพื่อป้องกันชนิดของเพชรว่าเป็นชนิดใด เช่น Ia ซึ่งเป็นชนิดที่พบมากของเพชรธรรมชาติ IIa ซึ่งเป็นชนิดที่มักพบในเพชรสังเคราะห์ เป็นต้น

เครื่อง Laser Raman Spectroscopy ใช้เทคนิค Photoluminescence เพื่อตรวจสอบการเปล่งแสง (รูปที่ 9) ซึ่งเหมาะกับการตรวจสอบแยกเพชรธรรมชาติ และเพชรสังเคราะห์ขนาดเล็ก รวมทั้งเพชรในตัวเรือนได้อีกด้วย

จากที่กล่าวมาแล้วนั้น จะเห็นว่าการตรวจสอบ

เพชรจะทำได้ยากมากสำหรับบุคคลทั่วไป หรือแม้แต่นักอัญมณีศาสตร์เองก็อาจไม่มั่นใจในวิธีการตรวจสอบแบบเดิมที่ไร้ผล ดังนั้น การส่งให้ GIT Lab ตรวจสอบ จะได้รับคำตอบจากเทคนิคการตรวจสอบเพชรที่ทันสมัยที่สุด ท่านผู้อ่านที่สนใจอยากทราบว่า เพชรของท่านที่กำลังจะซื้อหรือที่มีอยู่แล้ว เป็นเพชรธรรมชาติหรือเพชรสังเคราะห์ สามารถติดต่อใช้บริการวิเคราะห์ตรวจสอบได้ที่ห้องปฏิบัติการตรวจสอบอัญมณี สถาบันวิจัยและพัฒนาอัญมณีและเครื่องประดับแห่งชาติ (องค์การมหาชน) ชั้น 4 อาคารไอทีเอฟ ทาวเวอร์ ถนนสีลม แขวงสุริยวงศ์ เขตบางรัก กรุงเทพฯ 10500 หรืออาจสอบถามรายละเอียดเพิ่มเติมได้ที่โทรศัพท์ หมายเลข +66 2634-4999 ต่อ 409, 413 ตั้งแต่เวลา 09.00-17.00 น. ทุกวัน เว้นวันเสาร์-อาทิตย์และวันหยุดราชการ





## พาเที่ยวถิ่นลมชมงานอาร์ต อันแสนวิจิตรงดงาม ในบาร์เซโลนา

เรื่อง : นิวัฒน์ สิงห์ชนะชัยกุล เรียบเรียง : ลูตินทรีย์ ลีลาวัดมนสุข

สวัสดีครับท่านผู้อ่าน พบกันอีกครั้งนะคะ ฉบับที่แล้วผมได้พาทุกท่านไปชมงาน JA NEWYORK SHOW ซึ่งเป็นงานแสดงสินค้าอัญมณีและเครื่องประดับชื่อดังแห่งมหานครนิวยอร์ก และได้สัญญาไว้ว่า ฉบับนี้ผมจะเล่าเรื่องที่ผมได้ไปท่องเที่ยวชมงานศิลป์ในเมืองบาร์เซโลนา ใครก็ตามที่มีโอกาสได้ไปเยือนสเปนและแคว้นเมืองนี้ คุณจะภาวนาต่อสิ่งศักดิ์สิทธิ์ที่คุณนับถือว่า ขอให้ได้กลับมาเยือนอีกสักครั้ง เพราะต้องมนต์สะกดให้หลงเสน่ห์เมืองแห่งนี้ โดยเฉพาะสุดยอดงานศิลป์ที่ยังคงความงดงามแม้จะผ่านกาลเวลามานับร้อยๆ ปี

บาร์เซโลนา เป็นเมืองที่ใหญ่เป็นอันดับสอง และเป็นเมืองที่สำคัญของสเปน อีกทั้งยังเป็นเมืองเก่าแก่ที่มีประวัติศาสตร์อันยาวนาน สถาปัตยกรรมที่สวยงามแบบอาร์ตนูโว (Art Nouveau) หรือเรียกอย่างไทยว่า “นวศิลป์” มีให้เห็นได้ในทุกหนทุกแห่งในเมืองนี้ ศิลปะยุคนี้เคยได้รับความนิยมสูงสุดในประเทศฝรั่งเศสช่วงปี ค.ศ.1890-1905 และได้ถูกแพร่หลายไปยังเมืองขึ้นต่างๆ ของฝรั่งเศส ด้วยอิทธิพลอันแผ่กว้างนี้ ทำให้ศิลปินหลายคนในสเปนได้สร้างสรรค์ผลงานจากศิลปะในยุควาร์ตุนูโวนี้ไปในแขนงต่างๆ ทั้งทางสถาปัตยกรรม จิตรกรรม ประติมากรรม เครื่องใช้ตกแต่งบ้าน ไม่เว้นแม้แต่เครื่องประดับก็ให้เห็นได้ตามท้องถนนในเมืองแห่งนี้ โดยได้แรงบันดาลใจในการสร้างสรรค์ผลงานจากธรรมชาติ และแรงบันดาลใจส่วนบุคคล เช่น ต้นไม้และดอกไม้เชื่อมผสมผสานกับสิ่งมีชีวิต ตัวอย่างผลงานที่โดดเด่นต้องยกให้ “Dragonfly Woman”



Dragonfly woman



หญิงสาวที่มีปีกและลำตัวเป็นแมลงปอ ซึ่งเป็นเครื่องประดับทองลงยา ประดับด้วยอัญมณีหลากชนิด ได้แก่ พลอยคริสทอปรัส (Chrysoberyl), แคลซีโดนี (Chalcedony), มูนสโตน (Moonstone) และเพชร (Diamond)

ผมขอแนะนำศิลปินคนโปรดให้ทุกท่านได้รู้จัก เพราะท่านคือบุคคลสำคัญที่สร้างสิ่งดังมาอันเป็นเอกลักษณ์ให้แก่บาร์เซโลนาจนถึงปัจจุบัน “Antoni Gaudi i Cornet” (อันตอญี เกาตี อี กอร์เนต) สถาปนิกผู้ออกแบบ “Temple Expiatori de la Sagrada Família” (โบสถ์ซากราดา ฟามีเลีย) ซึ่งถือเป็นสถาปัตยกรรมประจำเมืองที่ชาวสเปนภาคภูมิใจ นอกจากงานชิ้นโบแดงนี้แล้ว ยังมี “Casa Batllo” ซึ่งเป็นบ้านของเศรษฐีธุรกิจด้านสิ่งทอตระกูลบาดัลโด้ ปัจจุบันตัวอาคารได้ทำเป็นอพาร์ทเมนต์ และบางส่วนเปิดเป็นพิพิธภัณฑ์ให้นักท่องเที่ยวเข้าชม



Antoni Gaudi  
สมัยยังหนุ่มและเริ่มมีชื่อเสียง





Sagrada Família



Casa Batlló



“Casa Milà” (คาซา มิลลา) ผลงานชิ้นสุดท้ายของ Gaudí ที่แม้ยามค่ำคืนก็ยังคงสวยสะดุดตา อาคารนี้ถูกสร้างขึ้นระหว่างปี ค.ศ.1905-1912 จุดเด่นอยู่ที่ภายนอกตัวอาคาร ซึ่งมีลักษณะคล้ายกับถ้ำที่ถูกเจาะให้เป็นห้องหับต่างๆ ในตอนกลางคืนแสงไฟที่เล็ดลอดออกทางหน้าต่างกระจก ทำให้อาคารหลังนี้ดูสวยคลาสสิกสุดๆ

นอกจาก Gaudí แล้ว ยังมีศิลปินเรื่องชื่ออีกท่าน คือ Lluís Domènech i Montaner ท่านผู้นี้ได้ออกแบบสถานที่แสดงดนตรี “The Palau de la Música Catalana” หรือ “Palace of Catalan Music” ที่แม้จะไม่ใหญ่โตมากนักแต่ก็สุดแสนอลังการ ทั้งยังคงกลืนอายุความเป็นอาร์ตนูโวไว้ได้อย่างเต็มเปี่ยม แต่เนื่องจากสถานที่ตั้งของคอนเสิร์ตฮอลล์แห่งนี้เป็นที่อับแสง ศิลปินผู้ชาญฉลาดท่านนี้จึงออกแบบให้มีลักษณะของกลองกระจกที่สามารถเปิดไฟ เพื่อให้เกิดแสงสว่างในเวลากลางคืนได้

เรื่องราวของงานศิลปะอาร์ตนูโว ไม่ได้จบเพียงสถาปัตยกรรมที่งดงามเพียงอย่างเดียวเท่านั้น แต่ยังสามารถพบเห็นเครื่องประดับย้อนยุคตามห้างร้าน ทั้งสร้อยคอ ต่างหู แหวน และกระดุมแขนเสื้อ (Cufflinks) ของสุภาพบุรุษได้ตามสถานที่ต่างๆ ในเมือง ในสมัยก่อนเครื่องประดับสไตล์อาร์ตนูโว มักนิยมใช้วัสดุสีทอง เช่น ทอง หรือทองเหลือง แต่ปัจจุบันได้นำโลหะเงินและทองแดงมาใช้ โดยรังสรรค์ลวดลายให้มีความอ่อนช้อย ประดุกภาพวาดที่มีชีวิตอันเปี่ยมด้วยพลังจากธรรมชาติ

ส่วน “Casa Milà” (คาซา มิลลา) ซึ่งเป็นผลงานชิ้นสุดท้ายของ Gaudí ที่ผมได้แวะผ่าน แม้ยามค่ำคืนก็ยังคงสวยสะดุดตา อาคารนี้ถูกสร้างขึ้นระหว่างปี ค.ศ. 1905 - 1912 จุดเด่นอยู่ที่ตัวอาคารภายนอกซึ่งมีลักษณะคล้ายกับถ้ำที่ถูกเจาะให้เป็นห้องหับต่างๆ ในตอนกลางคืน แสงไฟที่เล็ดลอดออกทางกระจกหน้าต่างจะทำให้อาคารหลังนี้ดูสวยคลาสสิกสุดๆ (ภาพ: Casa Milà โดย นิวัฒน์ สิงห์ชนะชัยกุล)



ภาพด้านใน The Palau de la Música Catalana



ภาพด้านนอก

การได้มาสัมผัสนครแห่งศิลปะอย่างบาร์เซโลนา ทำให้ผมได้ดื่มด่ำและซึมซับแนวความคิดไปกับอารยธรรมของศิลปินชาวสเปนแห่งแคว้นกาตาลูญา (Catalana) ซึ่งช่วยสร้างจินตนาการและแรงบันดาลใจในการออกแบบเครื่องประดับของผมเป็นอย่างมาก มุมมองใหม่ที่ผมได้รับจากการสำรวจชิ้นงานเครื่องประดับในเมืองแห่งนี้ คือไม่ใช้การลอกเลียนแบบผลงานเก่าของนักออกแบบในอดีต แต่เป็นการอนุรักษ์ศิลปะในยุคนี้จากรุ่นสู่รุ่นต่างหาก และทั้งหมดนี้คือความประทับใจไม่รู้ลืมแล้วพบกันใหม่ ...บาร์เซโลนา





โดยศูนย์ข้อมูลอัญมณีและเครื่องประดับ สถาบันวิจัยและพัฒนาอัญมณีและเครื่องประดับแห่งชาติ (องค์การมหาชน)



# สำรวจตลาดอัญมณีและเครื่องประดับอีสานตอนบน ประตูสู่ สปป.ลาว

อุดรธานีเป็นจังหวัดหนึ่งที่ตั้งอยู่บริเวณภาคอีสานตอนบนที่มีเศรษฐกิจขนาดใหญ่และขยายตัวอย่างรวดเร็วในช่วงหลายปีที่ผ่านมา โดยถือเป็นศูนย์กลางโลจิสติกส์ของภูมิภาค เนื่องจากเป็นที่ตั้งของสนามบินนานาชาติ และมีถนนหนทางที่สะดวกสบายเชื่อมผ่านหนองคายไปยังกรุงเวียงจันทน์ของ สปป. ลาว ได้อีกด้วย ขณะที่หนองคายถือเป็นเส้นทางส่งผ่านสินค้าไทยเข้าสู่ลาวและเป็นประตูที่เชื่อมโยงการค้าระหว่างไทยและลาว ซึ่งคนลาวที่มีฐานะดีมักขับรถส่วนตัวข้ามมายังฝั่งไทยผ่านจังหวัดหนองคายเข้ามายังตัวเมืองจังหวัดอุดรธานีในช่วงวันหยุดสุดสัปดาห์ เพื่อจับจ่ายสินค้าต่างๆ ไม่เว้นแม้แต่สินค้าแบรนด์เนมหูหระ รวมถึงอัญมณีและเครื่องประดับ

## ตลาดอัญมณีและเครื่องประดับในจังหวัดอุดรธานี

ตลาดอัญมณีและเครื่องประดับในจังหวัดอุดรธานีมีขนาดค่อนข้างใหญ่และคึกคัก สังเกตได้จากการมีร้านค้าเครื่องประดับจำนวนมากกระจายอยู่ทั่วจังหวัด จากข้อมูลของหอการค้าอุดรธานี ระบุว่า ในเขตเทศบาลอุดรธานีมีผู้ประกอบการร้านค้าทองราว 100 ราย โดยเฉพาะบริเวณถนนห้าแยกโพธิ์ศรี ย่านวงเวียนน้ำพุ หรือที่ชาวอุดรเรียกว่า “เยาวราชอุดร” นั้น ตลอดทั้งสองข้างถนนมีร้านเครื่องประดับทองอยู่กว่า 40 ร้าน ส่วนใหญ่จำหน่ายทองรูปพรรณ บางร้านจำหน่ายทั้งทองรูปพรรณและเครื่องประดับเพชร ส่วนนอกเขตเทศบาลมีร้านค้าทองอีกกว่า 10 ราย

นอกจากนี้ ร้านค้าปลีกเครื่องประดับยังอาจพบได้ในห้างสรรพสินค้าสำคัญ ได้แก่ ห้างเซ็นทรัลพลาซ่า และศูนย์การค้ายูดี ทาวน์ โดยห้างเซ็นทรัลพลาซ่า เป็นห้างสรรพสินค้าที่มีขนาดใหญ่ที่สุดในจังหวัดอุดรธานีประกอบด้วยเคาน์เตอร์จำหน่ายเครื่องประดับทองและเพชรเกือบ 20 ร้าน ส่วนใหญ่เป็นสินค้าแบรนด์เนมของไทย รวมถึงร้านค้ารายย่อยราว 6 ร้าน ส่วนศูนย์การค้ายูดี ทาวน์ เป็นโอเพนแอร์ มอลล์ (Open-air Mall) บนพื้นที่ 25 ไร่ จำหน่ายสินค้าหลากหลายชนิด รวมถึงร้านจำหน่ายเครื่องประดับต่างๆ

## ร้านเครื่องประดับในเซ็นทรัล พลาซ่า

กลุ่มลูกค้าที่ซื้อเครื่องประดับในอุดรธานี มีทั้งชาวอุดรซึ่งโดยทั่วไปนิยมซื้อทองรูปพรรณ ส่วนกลุ่มผู้บริโภคที่มีฐานะดีนิยมซื้อเครื่องประดับทองขาวที่ตกแต่งด้วยเพชร นอกจากนี้ ชาวลาวที่มีฐานะร่ำรวยและชาวต่างชาติในลาว มักขับรถส่วนตัวเดินทางเข้ามาซื้อเครื่องประดับซึ่งส่วนใหญ่เป็นสินค้าแบรนด์เนมตามเคาน์เตอร์ในห้างสรรพสินค้า โดยเฉพาะเครื่องประดับทองที่ตกแต่งด้วยเพชรเป็นเซตขนาดใหญ่ ครบครันทั้งต่างหู สร้อยคอ และสร้อยข้อมือ ซึ่งมีทั้งบนชั้นงานที่ทำด้วยทองขาวและทองคำสีเหลืองอร่าม



## ตลาดอัญมณีและเครื่องประดับ ในจังหวัดหนองคาย

ตลาดการค้าอัญมณีและเครื่องประดับในจังหวัดหนองคายมีขนาดใหญ่ นักสภาพการค้าขายอาจไม่เคียดักหากเทียบกับตลาดขนาดใหญ่อย่างอุดรธานี ย่านร้านค้าปลีกส่วนมากมักตั้งอยู่บนถนนสายสำคัญใจกลางเทศบาลเมืองหนองคาย ได้แก่ ถนนมีชัย และถนนประจักษ์ฯ รวมถึงถนนริมโขง ซึ่งเป็นที่ตั้งของตลาดท่าเสด็จ สำหรับร้านค้าเครื่องประดับบนถนนมีชัยมีอยู่ราว 6 ร้านในบริเวณใกล้เคียงกัน ส่วนถนนประจักษ์ฯ มีทั้งหมดประมาณ 7 ร้านตั้งกระจายอยู่ตามแนวถนนสองข้าง

ร้านค้าปลีกเครื่องประดับเหล่านี้ส่วนมากจำหน่ายเครื่องประดับทองรูปพรรณเป็นหลัก โดยเครื่องประดับที่จำหน่ายเกือบทั้งหมดสั่งซื้อมาจากโรงงานผลิตหรือร้านค้าเครื่องประดับย่านเยาวราชของกรุงเทพฯ ขณะที่ร้านค้าปลีกในตลาดท่าเสด็จส่วนใหญ่เน้นจำหน่ายเครื่องประดับเงิน เครื่องประดับเงินเคลือบหรือชุบด้วยทอง เครื่องประดับเงินลงยา ทั้งที่ตกแต่งและไม่ตกแต่งอัญมณี โดยอัญมณีส่วนมากเป็นพลอยสีทั้งพลอยเนื้อแข็งและพลอยเนื้ออ่อนที่ผลิตได้ในลาวหรือนำมาจากจันทบุรี หรือพลอยสังเคราะห์หรือพลอยเลียนแบบซึ่งชิ้นงานเครื่องประดับของบางร้านนั้นใช้เหรียญเงินสลึง หรือเหรียญเงินยูโรมาหลอมทำเป็นตัวเรือนเครื่องประดับ รวมถึงหลายร้านในลักษณะแผงวางสินค้ายังจำหน่ายเครื่องประดับแฟชั่นด้วย ซึ่งภายในตลาดนี้มีจำนวนร้านค้าปลีกรวมอยู่ราว 20 ร้าน ลูกค้าส่วนใหญ่เป็นนักท่องเที่ยวคนไทย และคนลาวที่ข้ามมาซื้อสินค้าเครื่องประดับจากไทย



รูปแบบเครื่องประดับในตลาดท่าเสด็จ

## ศูนย์กลางการค้าและประตูสู่ สปป. ลาว

อุดรธานีถือเป็นศูนย์กลางโลจิสติกส์ของอีสานตอนบน โดยเป็นที่ตั้งของสนามบินนานาชาติ และมีถนนที่เชื่อมผ่านหนองคายไปยังกรุงเวียงจันทน์ด้วยระยะทางเพียง 70 กิโลเมตรเศษ ดังนั้น จึงถือเป็นจุดยุทธศาสตร์ที่สำคัญสำหรับการค้าชายแดนและเป็นเสมือนประตูอีกบานหนึ่งซึ่งนำไปสู่ประเทศลาว



คุณสวาท อีระรัตนกุลชัย ประธานหอการค้าจังหวัดอุดรธานี ระบุว่า ไทยและลาวค้าขายผ่านด่านหนองคายมากที่สุดราวร้อยละ 80 รองลงมาคือด่านมุกดาหาร และด่านนครพนมที่อยู่ติดกับแขวงคำม่วน ตามลำดับ ทว่าในความเป็นจริงแล้วการค้าชายแดนน่าจะยังคงมีการซื้อขายที่ยังมิได้มีการจัดแจ้งตามกฎหมายอีกมาก ซึ่งคาดว่าจะมีมูลค่าราว 2 เท่าของมูลค่าการค้าที่รายงานโดยกรมศุลกากร

ด้วยระยะทางจากหนองคายมายังอุดรธานีเพียง 50 กิโลเมตร อีกทั้งความพร้อมในเรื่องของการเป็นสถานที่ตั้งห้างสรรพสินค้าขนาดใหญ่อย่างห้างเซ็นทรัล พลาซ่า และศูนย์การค้ายูดี ทาวน์ ทำให้อุดรธานีนอกจากจะเป็นแหล่งจับจ่ายที่ได้รับความนิยมจากชาวอุดรและพื้นที่ใกล้เคียงแล้ว ยังสามารถดึงดูดใจกลุ่มผู้ซื้อชาวลาวที่มีฐานะดีให้เดินทางเข้ามาซื้อเครื่องประดับในจังหวัดอุดรธานีจำนวนมาก โดยเฉพาะการเดินทางเข้ามาซื้อสินค้าในห้างสรรพสินค้าเซ็นทรัล เนื่องจากชาวลาวชอบสินค้ามีแบรนด์ เพราะมีความน่าเชื่อถือ อีกทั้งยังมีผู้ค้าลาวข้ามมาซื้อเครื่องประดับร้านค้าในอุดรธานีเพื่อนำไปจำหน่ายในลาวด้วย นอกจากนี้ การเป็นที่ตั้งของสนามบินนานาชาติ ชาวลาวจำนวนไม่น้อยจึงมักเดินทางมาใช้บริการสนามบินนานาชาติแห่งนี้เพื่อใช้สายการบินราคาประหยัดเดินทางไปซื้อสินค้ารวมทั้งเครื่องประดับทั้งในกรุงเทพฯ หรือต่างประเทศอย่างฮ่องกง เป็นต้น เนื่องจากมีค่าใช้จ่ายที่ถูกกว่าการโดยสารเครื่องบินจากกรุงเทพฯ

ประธานหอการค้าฯ ยังฉายภาพให้เห็นชัดขึ้นด้วยว่า ประชากรในกรุงเทพฯ ที่มีอยู่ราว 4 แสนคนนั้น เป็นกลุ่มผู้มีกำลังซื้อสูงอยู่ประมาณร้อยละ 20 ซึ่งส่วนใหญ่เป็นชาวต่างชาติที่อาศัยอยู่ในกรุงเทพฯ ทั้งชาวเกาหลี ญี่ปุ่น และชาวจีน รวมถึงเศรษฐีลาวที่ร่ำรวยจากการขายที่ดิน โดยใน



อนาคตคาดว่าจำนวนผู้มีฐานะดีจะเพิ่มขึ้นอีกมาก โดยเฉพาะกลุ่มชาวจีนที่มีแนวโน้มจะเข้าไปอยู่อาศัยทำธุรกิจในลาวเพิ่มขึ้น คนเหล่านี้เป็นกลุ่มที่มีศักยภาพสำหรับสินค้าอัญมณีและเครื่องประดับซึ่งโดยปกติแล้วคนเหล่านี้มักจะช้อปปิ้งส่วนตัวเดินทางเข้ามากินดื่มเที่ยวและซื้อสินค้าฟุ่มเฟือยรวมถึงอัญมณีและเครื่องประดับในจังหวัดอุดรธานีเป็นประจำ โดยเฉพาะในช่วงวันหยุดสุดสัปดาห์ถึงแม้ในอนาคตจะมีห้างสรรพสินค้าขนาดใหญ่เกิดขึ้นในลาว แต่ก็เชื่อว่าผู้มีฐานะดีในลาวจะยังคงเดินทางเข้ามาซื้อสินค้าในจังหวัดอุดรธานีเช่นเดิม เพราะคนลาวมั่นใจและให้ความเชื่อถือกับสินค้าที่ขายในฝั่งไทยมากกว่า

สำหรับการเข้าไปเปิดร้านค้าปลีกเองตามถนนหรือย่านการค้าในลาวนั้นยังมีข้อจำกัดอีกมาก อีกทั้งภาษีก็อยู่ในระดับสูง โดยปัจจุบันลาวเก็บภาษีมูลค่าเพิ่มในอัตราร้อยละ 10 รวมถึงภาษีรายได้นิติบุคคลที่เรียกเก็บในอัตราสูงสุดถึงร้อยละ 35 รวมถึงค่าธรรมเนียมต่างๆ ดังนั้นหากผู้ประกอบการไทยสนใจตลาดลาว ควรเริ่มทำตลาดในจังหวัดอุดรธานีและหนองคายก่อน เพราะจะได้ทั้งกลุ่มลูกค้าชาวไทยและชาวลาว จากนั้นจึงประเมินสถานการณ์และดูความพร้อมของตนก่อนตัดสินใจว่าควรจะไปเปิดร้านจำหน่ายเครื่องประดับในลาวหรือไม่เป็นขั้นตอนต่อไป



# งานศิลปะจากเครื่องถม

ภาพ www.guruwan.com

เครื่องถม หรือ นิลโลแวร์ (Nielloware) หมายถึง ภาชนะที่ทำให้มีลวดลายโดยการลงยาตะกั่วทับ หรือถมลวดลายเป็นลวดลายต่างๆ ซึ่งเป็นศิลปะหัตถกรรมชั้นสูงอีกแขนงหนึ่งที่เก่าแก่มาก โดยมีลักษณะสีดำนสนิทของน้ำยาถมซึมแทรกอยู่บนร่องริ้วอันอ่อนช้อยงดงามของลวดลายไทย ส่งผลให้ภาชนะเนื้อเงิน เนื้อทองดูโดดเด่นมีคุณค่ามากขึ้น นับเป็นหัตถศิลป์ที่วิจิตรงดงาม การทำเครื่องถมนั้นมีปรากฏทั่วไปทั้งในทวีปยุโรป อันมี โปรตุเกส อังกฤษ รัสเซีย เป็นต้น ส่วนในเอเชีย ได้แก่ อิหร่าน อินเดีย และไทย

ประวัติการกำเนิดเครื่องถมในประเทศไทย ยังไม่ปรากฏแน่ชัดว่าได้รับอิทธิพลหรือความรู้มาจากที่ใด หลักฐานที่เก่าที่สุดของไทยได้กล่าวถึงเครื่องถมในสมัยกรุงศรีอยุธยา ดังปรากฏเป็นหลักฐานในกฎมณเฑียรบาลที่ตราขึ้นในแผ่นดินสมเด็จพระบรมไตรโลกนาถ (พ.ศ. 1991-2031) ว่า "ขุนนางศักดินา 10,000 กินเมือง กินเจียดเงินถมยาดำรองตะลุ่ม" ซึ่งแสดงว่าคนไทยในสมัยนั้นทำเครื่องถมใช้กันแล้ว จนมีกฎให้ใช้เงินเครื่องยศของขุนนางชั้นสูง และตามพระราชพงศาวดารก็ได้กล่าวถึงสมเด็จพระนารายณ์มหาราชทรงส่งเครื่องถมลายอรหันต์ เป็นเครื่องบรรณาการถวายพระเจ้าหลุยส์ที่ 14 แห่งประเทศฝรั่งเศส นอกจากนี้เจ้าพระยาวิชาเยนทร์ยังได้ส่งบรรณาการกางเขนถม ซึ่งเป็นฝีมือจากช่างชาวนครศรีธรรมราชถวายแด่พระสันตะปาปา ณ กรุงโรม อีกด้วย

ช่างถมที่ถือกันว่ามีฝีมือดีที่สุดในเมืองนครศรีธรรมราช เราจึงมักได้ยินชื่อเสียงของเครื่องถมในนามเครื่องถมนครฯ ด้วยชาวนครฯ เป็นผู้ที่มีพรสวรรค์และจินตนาการในด้านการผลิตเครื่องถมจนมีชื่อเสียงลือเลื่อง ในสมัยสมเด็จพระนารายณ์มหาราชจึงโปรดรับสั่งให้ช่างถมที่มีฝีมือดีเข้าไปถวายงานประจำในเมืองหลวง เครื่องถมทั้งหลายที่เป็นเครื่องราชูปโภค รวมถึงของใช้ชั้นสูงจึงล้วนมาจากช่างฝีมือเมืองนครฯ ทั้งสิ้น หลังจากนั้นประวัติของเครื่องถมก็เริ่มเลือนรางไป จนกระทั่งในรัชสมัยของสมเด็จพระพุทธเลิศหล้านภาลัย รัชกาลที่ 2 แห่งกรุงรัตนโกสินทร์ ได้มีการฟื้นฟูศิลปวัฒนธรรมและหัตถกรรมของไทย เครื่องถมจึงกลับมารุ่งเรืองอีกครั้ง และมีการถ่ายทอดกันเรื่อยมาจนถึงปัจจุบัน พระบาทสมเด็จพระเจ้าอยู่หัวรัชกาลปัจจุบันทรงพระราชทานเครื่องถมแก่แขกบ้านแขกเมืองของพระองค์เช่นกัน และเมื่อเวลาผ่านไป ช่างถมฝีมือดีก็เหลือน้อยลงไปทุกที ดังนั้นในปี พ.ศ. 2456 พระรัตนธัษณ์ เจ้าอาวาสวัดท่าโพธิ์ จังหวัดนครศรีธรรมราช จึงได้จัดตั้งโรงเรียนช่างถมขึ้นเพื่อเป็นการอนุรักษ์ศิลปหัตถกรรมแขนงนี้ไว้ โดยได้นำ

ช่างเก่าแก่ฝีมือดีมาเป็นครูสอน ในเวลาต่อมาได้เปลี่ยนชื่อโรงเรียนเป็นวิทยาลัยศิลปหัตถกรรมจังหวัดนครศรีธรรมราช เปิดสอนสาขาวิชาเครื่องถมมาจนถึงปัจจุบัน

เครื่องถมต้องใช้ความประณีตในการแกะสลักลวดลาย ผสมกับความชำนาญในการถมน้ำยา ซึ่งน้ำยาถมที่ใช้นั้นต้องติดแน่นกับเนื้องานที่แกะสลัก และต้องไม่มีตามด หมายถึง ผิวต้องเรียบเนียนไม่มีรูพรุน เครื่องถมแบ่งออกได้เป็น 3 ประเภทตามเทคนิคและวิธีการทำ คือ

1. ถมดำหรือถมเงิน ลักษณะเป็นเนื้อถมที่ถมลงไปบนพื้นตามร่องลาย ซึ่งเป็นถมที่เก่าแก่ที่สุดตามความนิยม ลักษณะถมที่ดีนั้นต้องมีสีดำนสนิท ไม่มี "ตามด" ซึ่งมีลักษณะเป็นจุดขาวบนสีดำ ถมเป็นกรรมวิธีในการผสมโลหะสามอย่างเข้าด้วยกัน ได้แก่ เงิน ตะกั่ว และทองแดง นำมาป่นจนเป็นผงละเอียดเพื่อโรยลงบนพื้นแผ่นเงินที่ชุบร่องหรือตอกเป็นลวดลายไว้แล้ว ส่วนการเหยียบพื้น คือการแกะหรือตอกร่องลงบนเนื้อเงินที่เป็นพื้นของลายที่ตอก ถ้าเหยียบพื้นให้มียุขระระมากเท่าใดผงถมก็เกาะได้มากขึ้นเท่านั้น ยิ่งมีพื้นผิวให้ยึดเกาะได้มาก ลายถมก็จะชัดเจนนาก

2. ถมทอง มีลักษณะเหมือนกับถมดำ แต่เปลี่ยนจากลวดลายสีเงินเป็นสีทอง ช่างถมจะละลายทองคำให้เหลวเป็นน้ำ โดยการใส่ทองแท่งลงในปรอท ปรอทจะละลายทองแท่งให้เป็นน้ำ ช่างถมจะชุบน้ำทองผสมปรอทด้วยฟูกินเขียนทับลงบนลวดลายสีเงิน ผู้เขียนต้องใช้ความประณีตอย่างมาก เมื่อเขียนเสร็จแล้วจะต้องนำไปใส่ปรอทออกโดยการให้ความร้อน ซึ่งวิธีการนี้จะทำให้ทองที่วาดติดแน่นกับพื้นงานมีความคงทนได้เป็นอย่างดี

3. ถมตะทอง คือการระบายทองคำหรือแต้มทองเป็นจุดๆ เฉพาะที่ ไม่ใช่ระบายจนเต็มเนื้อที่ เช่นเดียวกับการถมทอง โดยช่างจะนำทองคำแท่งใส่ลงในปรอท จากนั้นจึงนำน้ำปรอทที่มีทองคำละลายปนอยู่ไปแต้มตามจุดที่ต้องการให้เป็นสีทอง จากนั้นจึงใส่ปรอทความร้อน ทองจะติดแน่นอยู่บนตำแหน่งที่แต้มทองนั้น การแต้มทองหรือระบายทองในบางจุดของถมดำเป็นการเน้นจุดเด่นหรือลายเด่นๆ ฉะนั้นเครื่องถมตะทองจึงเป็นของที่หายากยิ่งกว่าถมเงินและถมทอง ซึ่งในสมัยกรุงศรีอยุธยาได้รับความนิยมในถมตะทองมากกว่าถมทอง มีคำพูดโบราณท่านว่า ช่างทำเครื่องถมที่ดีควรมีความเป็นสหช่าง คือ มีความชำนาญในวิชาต่างๆ อย่างน้อย 3 สาขา ประกอบด้วย

1. ช่างขึ้นรูป ช่างแขนงนี้มาจากช่างเงินช่างทอง ที่ทำรูปทรงภาชนะหรือเครื่องประดับต่างๆ ให้ได้สัดส่วนที่สวยงาม

2. ช่างแกะสลัก คือผู้บรรจงสลักลวดลายให้มีความอ่อนช้อยงดงามตามแบบนิยม ต้องมีความ



ประณีตเป็นอย่างมาก

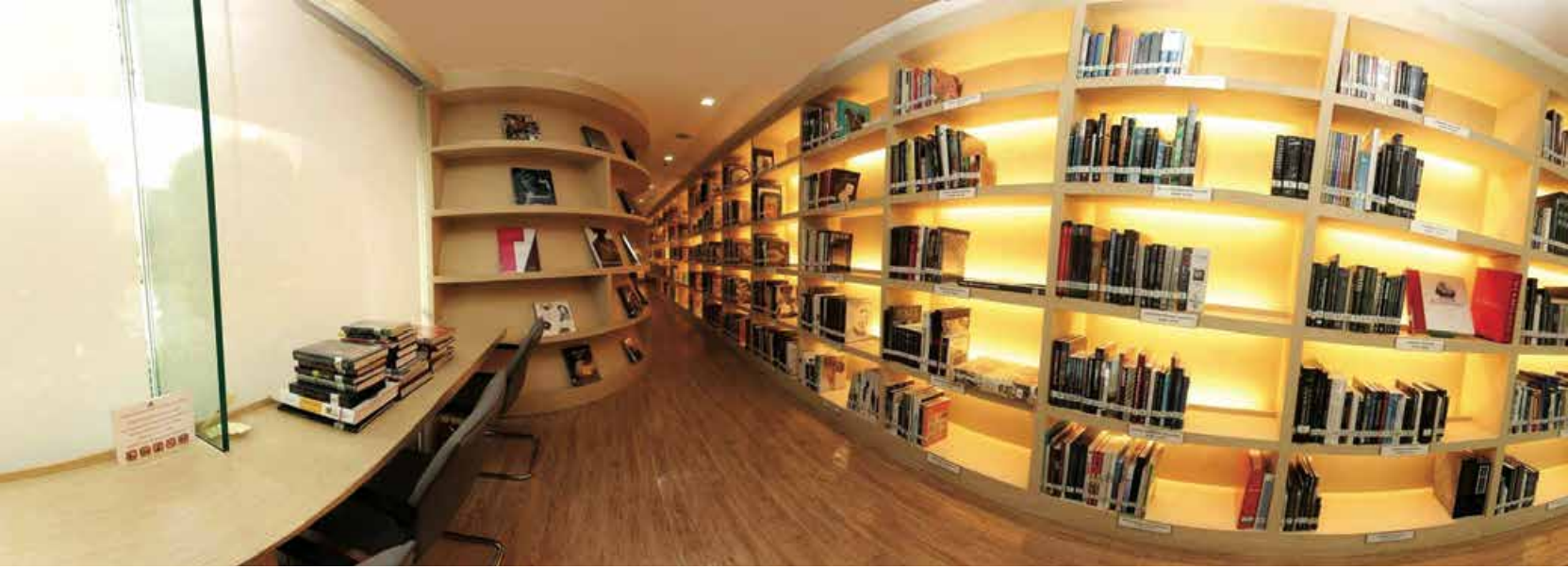
3. ช่างถม เป็นช่างที่ต้องใช้ความชำนาญในการผสมและลงยาถมบนพื้นที่ซึ่งแกะสลักลวดลายไว้ จำเป็นต้องมีประสบการณ์และความแม่นยำเป็นอย่างมาก

กรรมวิธีในการผลิตเครื่องถมนั้นต้องอาศัยความละเอียดอ่อนและความพยายามเป็นอย่างมาก ดังนั้นช่างที่ดีจึงต้องมีลักษณะพิเศษในตัวเอง คือนอกจากจะมีพรสวรรค์แล้วยังต้องเป็นคนอารมณ์เย็นและใจสู้ จึงจะสามารถจับเครื่องมือแต่ ละชิ้นขึ้นมาสร้างสรรค์เป็นลวดลายบนเครื่องถมได้ ซึ่งจะเห็นว่าถ้าจะมาเป็นเครื่องถมได้นั้นมีขั้นตอนที่วิริยะอย่างมาก อย่างไรก็ตาม กระบวนการผลิตนั้น บางขั้นตอนยังมีอันตรายจากการนำโลหะที่เป็นอันตราย หรือมีส่วนผสมโลหะต้องห้ามเจือปน เช่น โลหะตะกั่ว ซึ่งในยุโรปหรืออเมริกากำหนดให้มีปริมาณโลหะตะกั่วในเครื่องประดับได้ไม่เกิน 90 ppm (มิลลิกรัมต่อกิโลกรัม) ทั้งยังมีปรอทซึ่งเป็นโลหะอันตรายต่อช่างผู้ผลิต เพราะปรอทจะสามารถเข้าสู่ร่างกายได้ง่าย ยิ่งมีการใช้ความร้อนในกระบวนการ ยิ่งทำให้ปรอทสามารถเข้าสู่ร่างกายในปริมาณที่มากกว่าการสัมผัสปกติ

ดังนั้น ถ้ามีการปรับปรุงกระบวนการเหล่านี้ จะทำให้เครื่องประดับงานถมสามารถส่งออกได้ และอาจได้รับความนิยมจากนานาประเทศ ทำให้สามารถสร้างรายได้อย่างมาก และเป็นการอนุรักษ์ศิลปะของชาติให้คงอยู่ตลอดไป

หากมีข้อสงสัยสามารถสอบถามเพิ่มเติมได้ที่ฝ่ายตรวจสอบโลหะมีค่า สถาบันวิจัยและพัฒนาอัญมณีและเครื่องประดับแห่งชาติ (องค์การมหาชน) โทร. 0-2634-4999 ต่อ 421-425





# GEM AND JEWELRY LIBRARY

## ความสวยงามของอัญมณี ความหรูหราของเครื่องประดับ... กับแหล่งความรู้ที่ทุกคนสามารถเข้าถึงได้

ณ ชั้น 1 อาคารไอทีเอฟ ทาวเวอร์ บนแยกสีลม-นราธิวาส ถนนสีลม เยื้องซอยละลายทรัพย์ แหล่งช้อปปิ้งชื่อดัง “ห้องสมุดอัญมณีและเครื่องประดับ” เปิดให้บริการแก่ท่านที่สนใจศึกษาหาความรู้เกี่ยวกับอัญมณีและเครื่องประดับในทุกแง่มุม ภายในห้องสมุดแห่งนี้เต็มไปด้วยหนังสือด้านอัญมณีและเครื่องประดับที่น่าสนใจ

และผ่านการคัดสรรมาจากทั่วทุกมุมโลกกว่า 4,500 เล่ม รวมทั้งวารสารและนิตยสารด้านอัญมณีและเครื่องประดับที่น่าเข้ามาให้บริการจากกว่า 30 ประเทศทั่วโลก หรือเกือบ 100 ชื่อเรื่องเลยทีเดียว อาทิ VOGUE GIOIELLO, Gems & Gemology และ RAPAPORT วารสารอ้างอิงราคาเพชรชื่อดังที่ได้รับความเชื่อถือจากร้านค้าเครื่องประดับทั่วโลก หรือแม้แต่หนังสือเทรนด์เครื่องประดับชั้นนำ

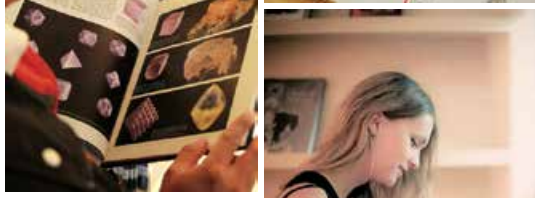
ของโลกอย่าง Trendbook Forecast 2016+ ก็มีให้บริการเช่นกัน จึงอาจกล่าวได้ว่าห้องสมุดแห่งนี้เป็นแหล่งข้อมูลความรู้เฉพาะทางด้านอัญมณีและเครื่องประดับที่มีความครบถ้วนสมบูรณ์มากที่สุดในประเทศ

นอกจากหนังสือ วารสาร และนิตยสารที่มีให้บริการอย่างละลานตา สามารถเลือกหยิบอ่านได้อย่างมากมายแล้ว ที่นี่ยังมี Wi-Fi ฟรีไว้ให้บริการ หากคุณต้องการค้นหาข้อมูลจากแหล่งอื่น ๆ ก็สามารถทำได้ง่าย ๆ และล่าสุดทางห้องสมุดยังมีบริการฟรีออนไลน์ Library Digital Collection ที่คุณสามารถเข้าไปอ่านหนังสือ แคตตาล็อกเครื่องประดับ วารสาร และนิตยสารออนไลน์ต่างๆ ได้ฟรีจากทุกที่ เพียงแค่คลิกเข้าไปที่ [www.git.or.th/library](http://www.git.or.th/library)

ที่สำคัญ การมาที่ห้องสมุดแห่งนี้นอกจากจะได้ความรู้ทางด้านอัญมณี ได้รู้จักเพชร พลอย ไข่มุก หินสีชนิดต่างๆ แล้ว คุณยังจะเพลิดเพลินไปกับแบบเครื่องประดับสวยงามหรูหราจากแบรนด์ดังต่างๆ ทั่วโลกมากมาย อาทิ Cartier, Bvlgari, Harry Winston, Tiffany & Co. จึงนับได้ว่าเป็นแหล่งรวบรวมและค้นหาไอเดียชิ้นเลิศสำหรับนักออกแบบเครื่องประดับเลยทีเดียว

ห้องสมุดอัญมณีและเครื่องประดับ ห้องสมุดที่สวยงามทันสมัยตั้งอยู่ใจกลางกรุงเทพมหานคร บรรยากาศดีเยี่ยมเหมาะแก่การอ่านหนังสือ ครบครันด้วยสิ่งอำนวยความสะดวกสำหรับการเป็นห้องสมุดชั้นนำเดินทางแสนสะดวกสบายด้วยรถไฟฟ้า BTS ลงสถานีช่องนนทรี หากคุณเป็นคนหนึ่งที่สนใจใฝ่หาความรู้ทางด้านนี้ ลองหาเวลารว่างแวะเข้ามาเยี่ยมชมและใช้บริการห้องสมุดอัญมณีและเครื่องประดับแห่งนี้รับรองว่าคุณคุ้มค่ากับความหลากหลายของทรัพยากรสารสนเทศที่จะทำให้คุณรู้สึกประทับใจและหาโอกาสกลับมาใช้บริการอีกครั้งอย่างแน่นอน สอบถามรายละเอียดเพิ่มเติมได้ที่โทรศัพท์ 02-6344999 ต่อ 102-103 ทุกวันจันทร์-ศุกร์ เวลา 09.00-17.00 น. อีเมล [library@git.or.th](mailto:library@git.or.th) หรือติดตามความเคลื่อนไหวของห้องสมุดได้ทางเฟซบุ๊ก [www.facebook.com/GemandJewelryLibrary](https://www.facebook.com/GemandJewelryLibrary) ห้องสมุดอัญมณีและเครื่องประดับยินดีต้อนรับและพร้อมให้บริการทุกท่านด้วยมิตรภาพและความเต็มใจ

หลายคนอาจจะคิดว่า “อัญมณีและเครื่องประดับ” เป็นสิ่งสวยงามหรูหราราคาแพง และไกลตัวเกินไป แต่หากคุณอยากรู้จักและใกล้ชิดกับความหรูหรา ราคาแพง ของอัญมณีและเครื่องประดับแล้วก็ไม่ใช่ว่าเรื่องยากอีกต่อไป เพียงแวะมาใช้บริการห้องสมุดอัญมณีและเครื่องประดับ (GEM AND JEWELRY LIBRARY)

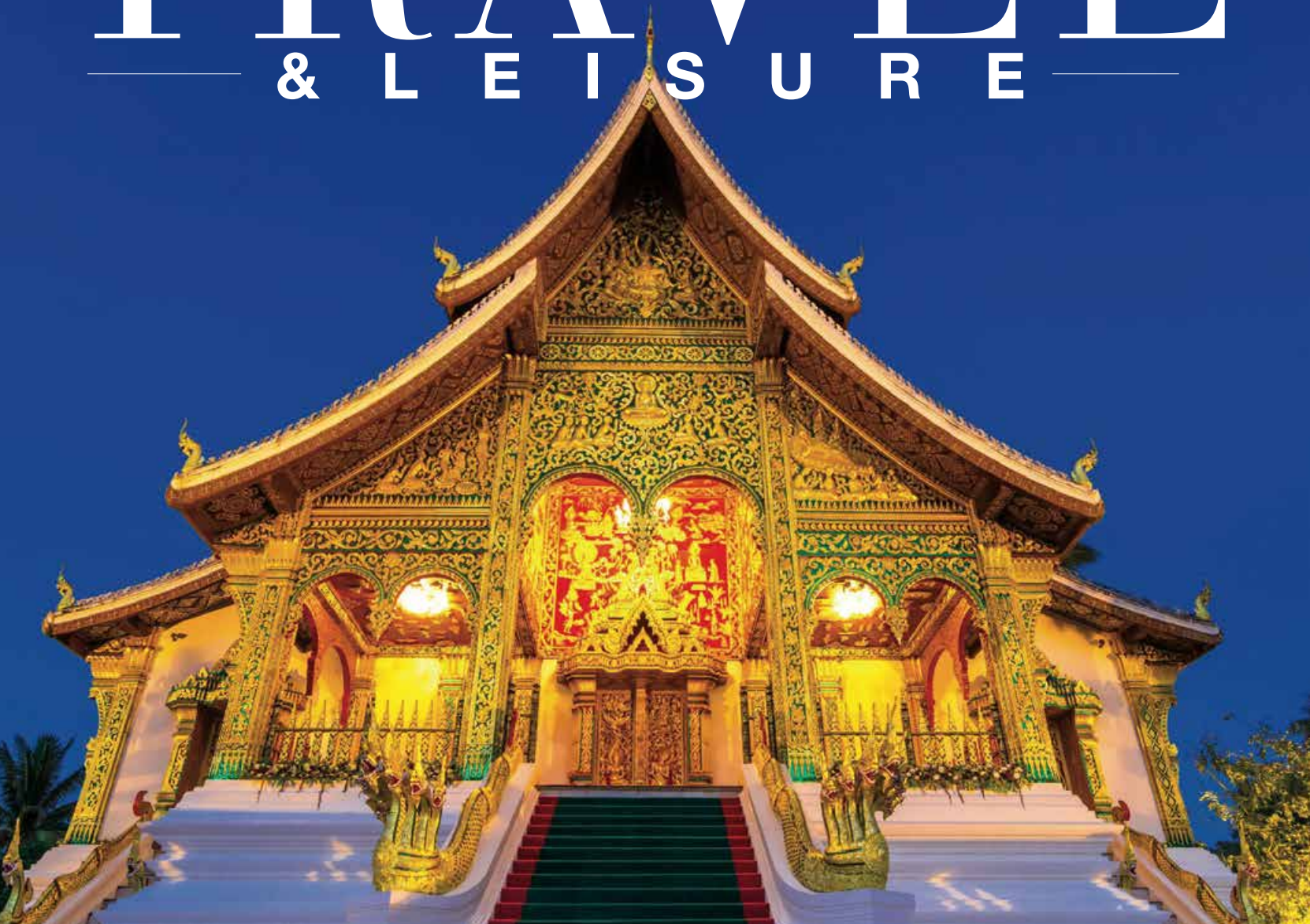


☎ 0-2634-4999 ต่อ 102-103  
✉ [library@git.or.th](mailto:library@git.or.th)  
📘 [GemandJewelryLibrary](https://www.facebook.com/GemandJewelryLibrary)





# T.R.A.V.E.L & L E I S U R E



## เสน่ห์แห่งเมืองมรดกโลก “หลวงพระบาง”

เรื่อง : Elite Pub ภาพ : 123RF

ความงดงามของหลวงพระบางไม่ได้ถูกบันทึกขึ้นเพียงชั่วข้ามคืน หรือใช้ระยะเวลาเพียงไม่กี่ปีในการสร้างเสน่ห์ให้เมืองแห่งนี้กลายเป็นเมืองเล็กๆ ที่หากใครมาจะต้องตกหลุมรักในความเรียบง่ายและหลงใหลในวัฒนธรรมอันเป็นเอกลักษณ์ที่ว่าหลวงพระบางสะสมสิ่งละอันพันละน้อยมานานหลายร้อยหลายพันปี อีสูทุกก่อนบนกำแพง ถนนทุกสาย ผ้าซิ่นทุกผืน และอาหารทุกจาน ล้วนคือรากเหง้าที่หล่อหลอมคนในแต่ละยุคแต่ละสมัยเข้าด้วยกัน ก่อนจะถูกส่งต่อจากรุ่นสู่รุ่นอย่างงดงาม ภายใต้การเก็บรักษาทุกธรรมเนียมปฏิบัติอย่างใส่ใจ







วันนี้หลวงพระบางกลายเป็นจุดหมายของนักเดินทางทั่วโลกที่ใฝ่ฝันอยากมาสัมผัสกับความ เป็นเมืองมรดกโลก ซึ่งด้วยการจัดระเบียบภายใน เมืองอย่างเป็นระบบ ทำให้ภาพของนักท่องเที่ยว ผสมผสานเข้ากับวิถีของคนท้องถิ่นได้ลงตัว ยังคง มีหลากหลายมุมในเมืองที่ผู้คนยังคงอยู่กันตาม ชนบทสมัยก่อน ซึ่งไม่ใช่เพียงเพื่อไว้รอดคนต่างถิ่น แต่มีไว้เพื่อสืบทอดความเป็นหลวงพระบางแบบ ดั้งเดิมให้คงอยู่ตราบนานเท่านาน

หลักใหญ่ใจความที่ทำให้หลวงพระบาง นำเที่ยว คือการได้รับเลือกให้เป็นเมืองมรดกโลก ดังนั้นจึงเหมาะเป็นอย่างมากสำหรับคนที่ชื่นชอบ ในสถาปัตยกรรม วัดวาอาราม และการเที่ยวชม บ้านเรือนในยุคเก่าก่อน เนื่องจากในอาณาเขต เพียงแค่ 16,875 ตารางกิโลเมตร เต็มไปด้วยวัด เก้าแก่มากมายที่ล้วนโดดเด่นในเรื่องของงาน ศิลปกรรมแกะสลัก รวมถึงยังมีภาพวาดฝาผนัง งดงามมากมายแทบทุกวัด ทั้งยังมีบ้านเรือนสไตล์ โคลนเนียดตั้งอยู่บนริมน้ำโขง และริมน้ำคานที่ไหล มาบรรจบกัน ให้เราได้ร่วมชื่นชมในความเจริญ สมัยคุณยาย







คิดจะเที่ยวหลวงพระบางให้สนุกแนะนำว่าต้องปั่นจักรยาน เพราะเมืองนี้ไม่ใหญ่จนเกินไป จึงสามารถปั่นเที่ยวได้โดยรอบ ยกเว้นว่าต้องการจะออกนอกตัวเมืองแนะนำให้เช่ารถ ซึ่งก็มีให้เลือกทั้งรถสามล้อและรถตู้ การปั่นจักรยานเที่ยวที่นี่ไม่น่ากลัวเลยสักนิด แต่กลับเต็มไปด้วยความสนุกที่จะทำให้ปั่นจนเพลิน เนื่องจากบางพื้นที่ที่รถใหญ่ไม่สามารถเข้าได้ คุณก็สามารถพาจักรยานลัดเลาะแทนได้ ที่สำคัญจักรยานคือส่วนหนึ่งของท้องถิ่นที่มีการแบ่งปันกันใช้อย่างมีน้ำใจ

และนี่คือ 5 สิ่งในหลวงพระบางที่ไม่ควรพลาดเมื่อมาถึง

1. น้ำตกตาดแช่ ตั้งอยู่ทางทิศตะวันตกของหลวงพระบาง ห่างจากตัวเมืองออกไป 15 กิโลเมตร แนะนำเลยว่าเมื่อมาถึงที่นี่ควรที่จะกระโดดน้ำสัมผัสกับความเย็นฉ่ำของน้ำสีเขียวใส หรือใครชอบเดินป่าก็จะมีเส้นทางสลัซซ์ชันให้ได้ท้าทายความสามารถก่อนจะกลับมาถึงด้านล่าง และสั่งอาหารท้องถิ่นอย่างส้มตำหรือใส่อ้วมกินให้หายเหนื่อย

2. วัดเชียงทอง เปรียบเหมือนอัญมณีแห่งสถาปัตยกรรมลาว เนื่องจากถูกสร้างขึ้นภายใต้สถาปัตยกรรมทางศาสนาแบบหลวงพระบางแท้คือมีหลังคาซ้อนโค้งและลาดลงต่ำ พื้นที่ใกล้กันมีวิหารแดงที่ภายในประดิษฐานพระพุทธรูปไสยาสน์ซึ่งเด่นในส่วนของจิ๋วที่จับเป็นรูโค้งออกมาทาง







ด้านนอกตรงเหนือซ้อพระบาท และมีพระหัตถ์รองรับพระเศียรไว้อย่างสง่างาม พระพุทธรูปองค์นี้เคยถูกนำไปจัดแสดงที่กรุงปารีส และประดิษฐานอยู่เวียงจันทน์ ก่อนจะถูกปล้นคืนสู่หลวงพระบางในปี 1964

3. ตลาดเช้าหลวงพระบาง ยังคงเปี่ยมไปด้วยเสน่ห์อย่างล้นเหลือ ขณะที่พระอาทิตย์กำลังขึ้น ผู้คนทยอยขนของออกมาขายแบกะดิน มีหนึ่งเมนูที่ไม่ควรพลาดคือ ข้าวจีร้อนส์สไตล์หลวงพระบางที่หอมกลิ่นไข่ ซึ่งผสมผสานกันอย่างลงตัวกับข้าวเหนียวนุ่มๆ และเมื่อพระอาทิตย์ลับขอบฟ้า จะมีตลาดค่ำทุกวันศุกร์ เสาร์ และอาทิตย์ ให้นักท่องเที่ยวได้เลือกซื้อของฝากกันอย่างสนุกสนานในบริเวณถนนศรีสว่างวงศ์

4. ไร่บาตรยามเช้า คือหนึ่งในกิจกรรมที่ถือเป็นพระเอกของหลวงพระบาง พลาดแล้วจะเหมือนมาไม่ถึง คุณต้องตื่นตั้งแต่ตีห้าเพื่อไปปูเสื่อริมถนนและรอดักบาตรข้าวเหนียวอย่างสงบท่ามกลางผู้คนที่มีพร้อมจิตศรัทธาอย่างเต็มเปี่ยม ด้วยความที่เป็นกิจกรรมยอดฮิต จึงทำให้หลายโรงแรมมีการจัดเตรียมของใส่บาตรไว้ให้นักท่องเที่ยวอยู่แล้ว

5. แวะหาของอร่อยกินหลังใส่บาตรเสร็จคือกิจวัตรของนักท่องเที่ยว โดยเฉพาะร้านประชานิยมที่เสิร์ฟโจ๊กร้อนๆ ร้านนี้ตั้งอยู่ริมฝั่งโขง และเป็นร้านยอดฮิตที่ใครไปใครมาต้องแวะมาชิม อีกร้านที่ไม่ควรพลาดคือร้านกาแฟโงมา ซึ่งมีครัวของดีที่เหนียวนุ่มกำลังดี อบร้อนๆ ร้อนนักท่องเที่ยวแวะมาชิม





# The Red Sun Stories

## เปิดประตูสู่ดินแดนกิมจิ

เรื่อง : Elite Pub ภาพ : THE RED SUN

ไม่ใช่เพราะหลงรักซีรีส์เกาหลีถึงขั้นติดหนึบ เราจึงหลงรักและแวะเวียนมาที่ The Red Sun เป็นประจำ และไม่ใช่ว่ากระแสหนุ่มสาวเกาหลีหน้าใส เราจึงมานั่งลิ้มลองอาหารของแดนกิมจิที่นี่ จะว่าไปมันก็อาจมีส่วนบ้างเล็กๆ น้อยๆ ด้วยความที่ในหนังเกาหลีเขาก็กินกันน่าอร่อย มีเสียงซู้ดซาดเวลาดูเส้นบะหมี่ย้วนน้ำลายอีกต่างหาก แต่หลักใหญ่ใจความที่ทำให้นึกถึงอาหารเกาหลีเมื่อไหร่เป็นต้องนึกถึง The Red Sun ทุกครั้ง ก็เพราะความอร่อยแบบที่ไม่ต่างจากสูตรต้นตำรับที่ประเทศเกาหลีเลย

เมนูหลักของ The Red Sun คือ ต็อกบกกี และเมนูข้าวผัดเรดซันที่เป็นสูตรของเซฟซึ่งได้รับรางวัลชนะเลิศจากรายการ SBS Chanel ในประเทศเกาหลี ส่งผลให้การันตีได้แน่นอนถึงความอร่อยที่ครบรสในสไตล์ดั้งเดิมแบบเกาหลีแท้ๆ อีกทั้งยังยืนยันได้จากการที่ The Red Sun กำลังได้รับความนิยมอย่างมากในเกาหลี จนต้องขยายสาขาออกไปกว่า 50 ร้าน โดยทุกร้านเนืองแน่นไปด้วยผู้คนที่หลงใหลในรสชาติของต็อกบกกีและข้าวผัดของร้านนี้ ถึงขั้นต้องจองคิวกันล่วงหน้าเลยทีเดียว





เมื่อเอ่ยถกมาถึงที่มาของต็อกบกก็ได้อธิบายเพิ่มเติมว่า ต็อกบกก็ทำมาจากแป้ง และมีที่เด็ดอยู่ตรงการนำมาผัดกับซอสซึ่งแต่ละบ้านและแต่ละร้านมีเคล็ดลับต่างกันออกไป โดยคำว่าต็อกแปลว่าแป้ง ส่วนคำว่าบกก็ หมายถึงการนำมาผัด ซึ่งถ้ามีโอกาสได้ไปเกาหลี จะเห็นเลยว่าแทบทุกร้านต้องมีเมนูนี้วางขายอย่างแน่นอเนนไม่ว่าจะเป็นตามรถเข็นที่ตั้งเรียงราย ไปจนถึงภัตตาคารหรูระดับห้าดาว

เมื่อ The Red Sun มาเปิดสาขาที่เมืองไทย สิ่งหนึ่งที่ทางร้านมุ่งเน้นอย่างมากคือ การรักษารสชาติตามแบบฉบับต้นตำรับไว้ทุกกระเบียดนิ้ว ส่งผลให้ไม่ว่าจะสั่งกินที่นี้หรือบินไปชิมที่เกาหลี คุณก็จะได้คุณภาพที่ถึงเครื่องเหมือนกันแน่นอน โดยเมนูหลักของร้านอย่างต็อกบกก็จะมีให้เลือกถึง 7 เมนู มีความเผ็ดของน้ำซุปลดผสมโคชูจังหรือซอสพริกเกาหลีให้เลือกได้ 3 ระดับ ซึ่งการกินต็อกบกก็ของที่นี่ คุณสามารถเลือกได้ว่าจะให้พนักงานมาทำให้อร่อยหรือจะลงมือสนุกสนาน



The Red Sun  
(สาขาสยามสแควร์)  
อยู่ระหว่าง Park@Siam  
และศูนย์หนังสือจุฬาฯ  
เขตปทุมวัน กทม. 10330  
เปิดทุกวัน 10.00-22.00 น.  
โทร. 0-2252-1395

กับการปรุงด้วยตัวเอง แต่จะมีเทคนิคสำคัญอยู่ว่าเมื่อหม้อต็อกบกก็มาเสิร์ฟ ให้เริ่มต้นโดยใช้ไฟแรงระดับ 8 จากนั้นจึงค่อยเติมเครื่องเคียงต่างๆ ลงไป จากนั้นเคี่ยวต็อกบกก็ให้น้ำขึ้นขึ้น ซึ่งจะใช้เวลาประมาณ 6 นาที พนักงานส่วนใหญ่เห็นตรงกันว่ายิ่งเคี่ยวนานยิ่งอร่อย โดยระหว่างกินแนะนำให้ลดไฟจนถึงระดับ 2 เพื่อให้หม้อยังร้อนอุ่นๆ โดย 1 ใน 7 เมนูที่แนะนำว่าไม่ควรพลาดคือ ซีฟู้ดต็อกบกก็ ที่จะมาพร้อมกับต็อกบกก็ หอยแมลงภู่ นิวซีแลนด์ กุ้ง ปลาหมึก โอดังซีฟู้ด ต้นหอมญี่ปุ่น แครอท ไข่ เส้นโซเมียน และมาม่าเกาหลี

ส่วนข้าวผัดเรตชันถือเป็นอีกหนึ่งเมนูที่ต้องลองชิมให้ได้ เป็นข้าวผัดที่ใช้ซอสสูตรพิเศษจากเรตชัน เวลากินต้องซูดที่กันหม้อ เพื่อให้ได้ความกรอบและหอมกรุ่น โดยข้าวผัดเรตชันที่ทางร้านถือเป็นซิกเนเจอร์คือ ข้าวผัดเรตชัน 3 หน้า โดยใส่ กุ้ง ไช้กึ่ง และมอสซาเรลล่าชีส เพิ่มลงมาในข้าวผัด ก่อนจะโรยหน้าด้วยสาหร่ายแห้ง

เรียกได้ว่าสั่งแค่หนึ่งไม่มีพอ ต้องเบิ้ลเป็นสองอย่างแน่นอน เราชับรอง





# WE LOVE U Pattaya

และแล้วเราก็ตกหลุมรักพัทยาอีกครั้ง...

เรื่อง : Elite Pub ภาพ : U Hotel

นอกจากบรรยากาศที่เปี่ยมไปด้วยความสงบมากขึ้น ตัวเมืองก็ถูกจัดให้เป็นระเบียบกว่าเดิม ชายหาดที่เริ่มกลับมาชาวสะอาดตาจับกับสีของน้ำทะเล ทั้งยังมีร้านน้ำดื่ม คาเฟ่น่ารักเริ่มเปิดตัวขึ้นในหลายพื้นที่ จึงทำให้เราไม่แปลกใจเลยที่หลายคนกลับมาโหยหาการออกเดินทางสู่พัทยากอีกครั้ง พร้อมๆ กับการหลงเสน่ห์ตัวเมืองแห่งนี้อีกรอบ เพราะเราก็เป็นหนึ่งในนั้นเช่นกัน

วันนี้พัทยาไม่ใช่เมืองที่ต้องเที่ยวแบบไปเช้าเย็นกลับอีกต่อไป มีโรงแรมและที่พักหลายแห่งเปิดตัวขึ้นใหม่ควบคู่กับการตกแต่งอย่างน่าสนใจ ที่สำคัญคงจะดีไม่น้อยถ้าได้ใช้ชีวิตอย่างช้าๆ ไม่ต้องเร่งรีบ เพื่อสัมผัสกับวิถีชีวิตของคนเมืองพัทยาในยุคนี้ ซึ่งหนึ่งในโรงแรมที่เปี่ยมไปด้วยความน่าสนใจอย่างยิ่งคือ ยู พัทยา

สิ่งทีโรงแรม ยู พัทยา แตกต่างจนกลายเป็นตัวเลือกที่ทำให้รู้สึกอยากกลับไปอีกครั้ง คือเสน่ห์ของการออกแบบที่เป็นไปอย่างกลมกลืนกับสภาพแวดล้อมโดยรอบ ซึ่งยังคงอบอวลด้วยวิถีชีวิตพื้นบ้าน ส่งผลให้







แนวคิดหลักของการตกแต่งเป็นไปภายใต้แนวคิด “หมู่บ้านชาวประมง” โดยการนำวัสดุธรรมชาติท้องถิ่นงานไม้ และไม้ไผ่มาใช้ในงานสถาปัตยกรรมก่อนจะผสมผสานเข้ากับความทันสมัยในแบบของโรงแรมยู

อีกหนึ่งหัวใจของโรงแรมริมทะเลที่ขาดไม่ได้คือ ความสะดวกสบายในการลงเล่นน้ำ ซึ่ง ยู พัทยา ก็ทำได้อย่างดีเยี่ยม เพราะเพียงไม่กี่ก้าวจากห้องพักคุณก็จะได้สัมผัสกับผืนทรายที่เจียบสงบเหมาะกับการลงเล่นน้ำทะเล นอนอาบแดด นั่งอ่านหนังสือหรือสนุกสนานไปกับกิจกรรมทางน้ำ ในส่วนห้องพักของ ยู พัทยา แบ่งออกเป็นประเภทวิลล่า 25 ห้อง และแบบพูลวิลล่าอีก 19 หลัง ทั้งยังมีบิ๊ชพรีออนต์พูลวิลล่า วิลล่า พร้อมสระว่ายน้ำส่วนตัวที่ตั้งอยู่หน้าหาดให้ได้ใกล้ชิดธรรมชาติอย่างเป็นส่วนตัวมากยิ่งขึ้นก่อนจะปล่อยให้ปล่อยกายไปกับบริการพิเศษตามมาตรฐานของโรงแรมยูทุกสาขา นั่นคือ บริการ



อาหารเช้าทุกที่ทุกเวลา การใช้ห้องพักได้ตลอด 24 ชั่วโมง รวมถึงการเลือกเครื่องใช้ได้ตามความชอบส่วนตัว ไม่ว่าจะเป็นหมอน กลิ่นสบู่นา หรือเพลงภายในห้องพัก

สำหรับมื้ออาหารในวันพักผ่อน ยู พัทยา พร้อมเสิร์ฟอาหารฝรั่งเศสสไตล์บิสโทรที่เซฟมีมือเยี่ยมคัดสรรอาหารทะเลสด และวัตถุดิบชั้นเลิศมาปรุงอย่างใส่ใจ ณ ห้องอาหารริมทะเลหรือจะเลือกผ่อนคลายเป็นกับวิวของท้องทะเลที่กว้างไกลสุดลูกหูลูกตาบนบาร์คาเฟ่ที่ออกแบบในสไตล์ริสตีคสมัยใหม่

ก่อนเดินทางกลับแนะนำให้ไปพักผ่อนที่สปาซึ่งถูกออกแบบอย่างประณีต เพื่อให้ทุกมุมช่วยคลายทั้งอารมณ์และร่างกายของคุณได้อย่างเต็มที่ ผสานเข้ากับการนวดบำบัดที่มีทั้งสไตส์ไทยแท้และยุโรปให้เลือก แล้ว ยู พัทยา จะเปลี่ยนวันหยุดที่เรียบง่ายของคุณให้แสนพิเศษที่สุด

ยู พัทยา โรงแรมใหม่ล่าสุดของยูไฮเทล แอนด์ รีสอร์ท เปิดให้บริการต้อนรับนักท่องเที่ยวผู้รักการพักผ่อนริมทะเล ตั้งแต่วันที่ 15 กุมภาพันธ์ 2558 ด้วยข้อเสนอเปิดตัวสุดพิเศษ ราคาเริ่มต้นคืนละ 3,299 บาท สำหรับห้องซูพีเรียร์รวมอาหารเช้าสำหรับ 2 ท่าน และบริการอินเทอร์เน็ตตลอดการเข้าพัก

#### How to get there

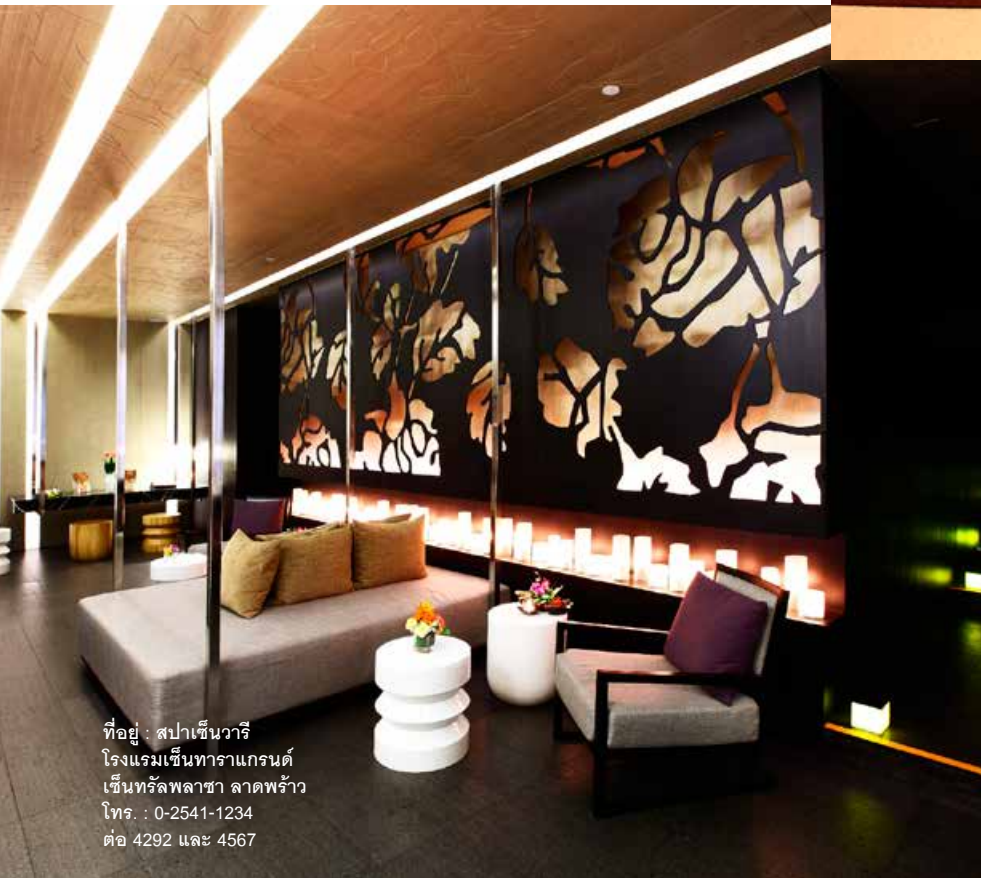
70/14 หมู่ 8 ซอยนาจอมเทียน 56/3 อ.สัตหีบ จ.ชลบุรี โทร. 033-046-100  
 • ริมชายหาด ช่วงระหว่างจอมเทียนและบางเสร่  
 • 2 ชั่วโมงจากสนามบินนานาชาติสุวรรณภูมิ (โดยรถยนต์)



# RELAXATION TECHNIQUE

เรื่อง : Elite Pub

ศาสตร์ของการบำบัดผ่านการนวด กลิ่นหอม และเสียงเพลง เต็มเปี่ยมไปด้วยความลึกซึ้งที่ชวนให้หลงใหล เพราะไม่มีเพียงแค่ช่วยผ่อนคลายความเมื่อยล้าของร่างกาย แต่ยังช่วยคลายความตึงเครียดของจิตใจได้อย่างน่ามหัศจรรย์



ที่อยู่ : สปาเซ็นวารี  
โรงแรมเซ็นทาราแกรนด์  
เซ็นทรัลพลาซา ลาดพร้าว  
โทร. : 0-2541-1234  
ต่อ 4292 และ 4567



## Best of Touch Sense : SPA CENVAREE

“นิกนวดบำบัดผู้พิการทางสายตาจะใช้พระสวรรคที่มีและศักยภาพที่โดดเด่นในการสัมผัส รักษาอาการปวดเมื่อยอย่างแม่นยำขณะทำการนวด”

สปาเซ็นวารีจะพาคุณไปพบกับมิติใหม่ของการนวดบำบัดที่ใช้พระสวรรคและศักยภาพอันโดดเด่นของ Blind Massage Therapist หรือนิกนวดบำบัดผู้พิการทางสายตาเป็นตัวแทนทางในการรักษาความผิดปกติของกล้ามเนื้อส่วนต่างๆ

เพราะค้นพบว่า ผู้พิการทางสายตาจะมีความสามารถพิเศษในการรับรู้สัมผัสผ่านปลายนิ้วอย่างมาก เนื่องจากการทำงานของสมองมีการปรับตัว โดยเพิ่มศักยภาพในการรับรู้สัมผัสทดแทนการรับรู้ที่ขาดหายไป จึงสามารถแยกแยะความผิดปกติของกล้ามเนื้อส่วนต่างๆ หรืออาการบาดเจ็บได้อย่างแม่นยำ จึงเกิดเป็นแนวคิดในการสร้างสรรคบริการพิเศษสำหรับลูกค้าของสปาเซ็นวารี โดยให้นิกนวดบำบัดผู้พิการทางสายตาที่ได้รับการอบรมจนมีใบประกาศนียบัตรพัฒนาฝีมือแรงงาน การันตีถึงความเป็นผู้เชี่ยวชาญด้านการนวด เป็นผู้ลงมือดูแลอย่างใกล้ชิดตลอดระยะเวลาหนึ่งชั่วโมง ซึ่งมีทั้งการนวดน้ำมัน นวดแผนไทย และนวดฝ่าเท้า ซึ่งจากผลลัพธ์ของคนที่เคยทดลองใช้จริงล้วนบอกเป็นเสียงเดียวกันว่า ยอดเยี่ยม

## Best of Maternity

### : S SENSE SPA

“เพราะช่วงระหว่างตั้งครรภ์ ร่างกายของคุณแม่จะเกิดการเปลี่ยนแปลง ทั้งรอยคล้ำรอบดวงตาและรอยแตกลายบริเวณลำตัว การนวดผ่อนคลายจะช่วยให้เลือดและต่อมน้ำเหลืองไหลเวียนดีขึ้น จนกล้ามเนื้อผ่อนคลายและคุณแม่รู้สึกดีใจกว่าเดิม”

Maternity Massage ของ S Sense Spa เกิดขึ้นด้วยความเข้าใจอย่างลึกซึ้งถึงอารมณ์ของคนเป็นแม่ว่า ในระหว่างตั้งครรภ์ร่างกายจะเปลี่ยนแปลงไปอย่างมาก ทั้งรอยคล้ำดำคล้ำรอบดวงตา แก้ม หน้าผาก และรอยแตกลายบริเวณลำตัวเนื่องจากการขยายตัวของผิวหนัง อีกทั้งในเรื่องของอารมณ์ยังแปรปรวนแปร่ง่ายกว่าเดิม ซึ่งการนวดในรูปแบบของ Maternity Massage จะช่วย

บำบัดจิตใจ พร้อมไปกับการบำรุงร่างกายเพื่อเปลี่ยนริ้วรอยที่แตกลายให้กลับมานเนียนกระชับและยืดหยุ่นมากขึ้น ที่สำคัญยังจะช่วยลดความเมื่อยล้าของกล้ามเนื้อให้ผ่อนคลายกว่าเดิม โดยทั้งหมดนี้ไม่ต้องกังวลเลยว่าจะส่งผลกระทบต่อเด็ก เนื่องจากการนวดเฉพาะผิวด้านบนเท่านั้น ไม่ได้ลงลึกไปถึงส่วนของกล้ามเนื้อ แต่เพื่อความปลอดภัยอย่างสูงสุด ทาง S Sense Spa จะแนะนำว่าคุณแม่ที่นวดได้ต้องมีอายุครรภ์เกิน 3 เดือนขึ้นไปเท่านั้น

ที่อยู่ : ชั้น 2 Park Lane เอกมัย สุขุมวิท 63  
โทร : 0-2382-1133







โปรแกรมหลักสูตรฝึกอบรมประจำปี 2558  
ลดพิเศษ 15 % สำหรับสมาชิก เมื่อสมัคร 2 หลักสูตรพร้อมกัน  
(เฉพาะหลักสูตรภาษาไทย)

New!!

หลักสูตร/Course	ระยะเวลา	วัน / เวลา	ราคา	ภาษา
หลักสูตร GIT Mini MBA in Global Gem and Jewelry Industry ภาคทฤษฎีเชิงปฏิบัติการและภาคปฏิบัติ (วันอังคาร/พฤหัสบดี) / 66 ชม. <i>*หลักสูตรนี้ไม่สามารถใช้ร่วมกับสิทธิสมาชิกได้ / โปรดขึ้นโปรดสอบถาม</i>	9 มิ.ย. - 19 ก.ย. 2558	17.30 - 20.30 น.	66,900	THA
หลักสูตรธุรกิจทองคำและโลหะมีค่า / 36 ชม. • รุ่นที่ 6 (เสาร์) พร้อมทั้งทัศนศึกษาโรงงานทำเครื่องประดับทอง <i>(เรียนกับผู้ประกอบการจากเยาวราช และผู้ทรงคุณวุฒิจากสมาคมค้าทอง)</i>	26 ก.ย. - 14 พ.ย. 2558 (หยุด 24 ต.ค. 2558)	09.00 - 16.00 น.	19,500	THA
วุฒิบัตรธุรกิจอัญมณีและเครื่องประดับ (GJBD) / 144 ชม. • รุ่นที่ 51 (จันทร์/พุธ/ศุกร์) ภาคค่ำ • รุ่นที่ 52 (จันทร์ - ศุกร์) • รุ่นที่ 53 (อาทิตย์)	3 ส.ค. - 7 ก.ย. 2558 17 ส.ค. - 14 ส.ค. 2558 23 ส.ค. 2558 - 28 ก.พ. 2559	17.30 - 20.30 น. 09.30 - 16.30 น. 09.00 - 16.00 น.	49,900	THA
การตรวจสอบและประเมินคุณภาพเพชร (DGC) / 60 ชม. • รุ่นที่ 44 (จันทร์ - ศุกร์) • รุ่นที่ 45 (เสาร์)	17 - 31 ส.ค. 2558 5 ก.ย. - 21 พ.ย. 2558	09.30 - 16.30 น. 09.00 - 16.00 น.	34,900	THA
หลักสูตรประกาศนียบัตรนักอัญมณีศาสตร์ (FGA) / 350 ชม. จากประเทศอังกฤษ (จันทร์ - ศุกร์)	23 ก.พ. - 10 มิ.ย. 2559	09.30 - 15.30 น.	260,000	THA/ENG
หลักสูตรประกาศนียบัตรเพชร (HRD) / 84 ชม. จากประเทศเบลเยียม (จันทร์ - เสาร์: 6 วัน/สัปดาห์)	29 มิ.ย. - 11 ก.ค. 2558 ปิดรับสมัคร 15 พ.ค. 2558	09.30 - 17.30 น.	125,000	ENG
Jewelry Design Course (JD) / 90 ชม. • Fundamental level (JD1) Batch 80 (จันทร์ - ศุกร์) • Fundamental level (JD1) Batch 81 (จันทร์ - ศุกร์) • Fundamental level (JD1) Batch 82 (อาทิตย์) สำหรับ Intermediate Level /Advanced Level (โปรดสอบถาม)	13 ก.ค. - 19 ส.ค. 2558 2 ส.ค. - 21 พ.ย. 2558 21 ก.ย. - 22 ต.ค. 2558	09.00 - 16.00 น. 09.00 - 16.00 น. 09.00 - 13.00 น.	36,900	THA/ENG
การออกแบบเครื่องประดับด้วยคอมพิวเตอร์ / 30 ชม. โปรแกรม JewelCAD (เสาร์ - อาทิตย์)	20 - 29 ก.ค. 2558	09.00 - 16.00 น.	25,000	THA/ENG
การออกแบบเครื่องประดับด้วยคอมพิวเตอร์ / 48 ชม. โปรแกรม Rhinoceros (เสาร์ - อาทิตย์)	8 - 30 ส.ค. 2558	09.00 - 16.00 น.	23,500	THA/ENG
การออกแบบเครื่องประดับด้วยคอมพิวเตอร์ / 48 ชม. โปรแกรม Matrix (จันทร์ - ศุกร์)	5 - 20 ก.ย. 2558	09.00 - 15.00 น.	18,500	THA/ENG

- หมายเหตุ: 1. ส่วนลดข้างต้น ตามเงื่อนไขที่สถาบันกำหนด  
2. ราคาอาจมีการเปลี่ยนแปลงโดยไม่ต้องแจ้งให้ทราบล่วงหน้า ทั้งนี้ วัน และเวลาการฝึกอบรมอาจมีการเปลี่ยนแปลงโดยจะแจ้งให้ทราบล่วงหน้า  
3. ผู้เรียนต้องยื่นหลักฐานใบสมัครและหลักฐานทางการเงินค่าเรียน พร้อมทั้งชำระค่าลงทะเบียนเรียน มิฉะนั้นจะถือว่าการสมัครไม่สมบูรณ์  
4. ทางสถาบันจะขอสงวนสิทธิ์ ไม่คืนค่าลงทะเบียนแก่ผู้ที่ยกเลิกการฝึกอบรม ยกเว้นกรณีสถาบันไม่สามารถเปิดอบรมได้  
5. สำหรับผู้มาติดต่อสถาบัน ขอความกรุณาจอดรถ ณ อาคารจอดรถติด ITF สีส้ม พลาซ ชั้น 6, 7 และ 8 เท่านั้น (สามารถมารับรูปจองจอดรถฟรีที่เจ้าหน้าที่)  
6. ผู้สนใจสามารถดาวน์โหลดใบสมัคร และระเบียบการคืนเงินค่าลงทะเบียน ได้ที่เว็บไซต์สถาบัน พร้อมกรอกรายละเอียดและส่งแฟกซ์เพื่อสำรองที่นั่งล่วงหน้าได้

ชำระค่าลงทะเบียนได้ที่ ธนาคารไทยพาณิชย์ สาขาปทุมธานี ซอยนิญซี : สถาบันวิจัยและพัฒนาอัญมณีและเครื่องประดับแห่งชาติ (องค์การมหาชน)  
เลขที่บัญชี : 245-207440-3 \*\*กรณีที่ได้มีการชำระเงินไปแล้ว และได้มาขอยกเลิกในภายหลัง ทางสถาบันขอสงวนสิทธิ์ในการขอเข้าเรียนรุ่นถัดไป\*\*







# Beauty Gems

*Bangkok Thailand Tel. (66) 0 2237 8680-99 Fax. (66) 0 2237 5664-65  
E-mail : [info@beautygems.co.th](mailto:info@beautygems.co.th) Website : [www.beautygems.com](http://www.beautygems.com)*