

# GIT

GEMS & JEWELRY

ISSUE 15 • JULY - AUGUST 2015

## GIT IN FOCUS & FEATURE

อัญมณีอินทรีย์  
อำพัน (AMBER)

## COVER STORY

จิ้ง เต็ก โฉ้ง  
คลาสสิกอย่างร่วมสมัย  
สนทนากับทายาทรุ่นที่ 3  
อรไท่ ดุรงค์พิศษฎ์กุล

THE GEM AND JEWELRY INSTITUTE OF THAILAND (PUBLIC ORGANIZATION)

ISSN 2406-2163



9 772408 216000

ราคา 90 บาท

# CONTEMPORARY GEMS

# GEM AND JEWELRY LIBRARY

แหล่งความรู้ด้านอัญมณีศาสตร์และการออกแบบเครื่องประดับ  
ในมุมมองจิ๋วเวลรัตน์ไซเนอร์ต่างชาติ และนางแบบระดับสากล



ELLA KOTKIS Jewelry Designer, Gemologist and Fashion Model

นับตั้งแต่ห้องสมุดอัญมณีและเครื่องประดับได้ย้ายจาก จุฬาลงกรณ์มหาวิทยาลัย มาเปิดให้บริการในย่านธุรกิจสีลม บนถนนเส้นนี้ห้องสมุดได้มีโอกาสให้บริการลูกค้าที่สนใจใฝ่หา ความรู้ทางด้านอัญมณี เพชร พลอย และเครื่องประดับ ทั้งชาวไทยและต่างชาติเพิ่มมากขึ้น Ella Kotkis เป็นลูกค้า ชาวต่างชาติอีกคนหนึ่งที่มาใช้บริการห้องสมุดเป็นประจำกว่าครึ่งปี แล้ว เมื่อมีโอกาสเราจึงพูดคุยสอบถามเธอสักนิด ถึงการมาเป็น ลูกค้าประจำของห้องสมุดแห่งนี้

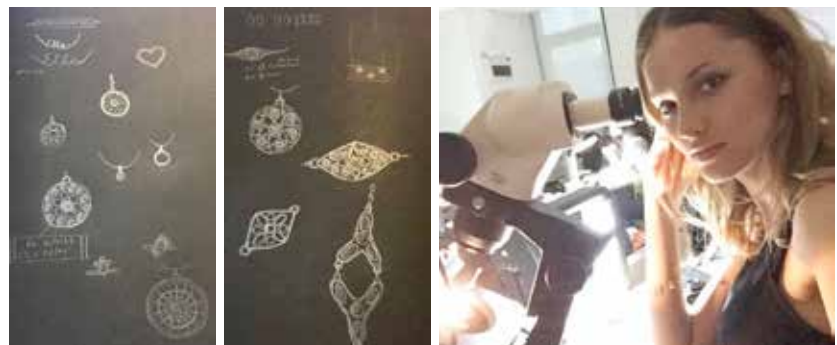
It's an amazing place. There are a lot of gem and jewelry books and magazines that I'd love to see all of them.

เอลล่าเริ่มต้นเล่าให้ฟังว่าเธอเป็นชาวรัสเซีย เคยเรียน คอร์ส FGA ที่ศูนย์ฝึกอบรมของสถาบัน เธอชอบห้องสมุด แห่งนี้มาก บรรยากาศดี สวยงาม เงียบสงบ และมีสิ่งอำนวยความสะดวกครบถ้วน ที่นี่มีหนังสือทางด้านอัญมณีที่น่าสนใจ เยอะมาก รวมทั้งนิตยสารต่างๆ วางเรียงรายเต็มชั้น จนบางครั้ง ไม่รู้ว่าจะเริ่มอ่านเล่มไหนก่อนดี ทั้งนิตยสารแฟชั่น แบบ เครื่องประดับใหม่ๆ หรือแม้แต่นิตยสารด้านการตลาดที่จะมี บทความและข่าวธุรกิจที่เป็นประโยชน์ ห้องสมุดที่นี่มีข้อมูล ครบถ้วนทุกอย่าง

Sometimes, when I need some information about what we study in my gemology class, again the library is my number 1 choice. There is a whole world of gem and jewelry on the book shelves of GIT library.

ด้วยความที่เป็นคนอึดอัดใจ เอลล่ายังเล่าให้ฟังเพิ่มเติมอีกว่าเธอเป็นนางแบบ เริ่มต้นเซ็นสัญญาครั้งแรกเมื่ออายุ 18 ปี กับโมเดลลิ่งที่ปารีส จากนั้นได้มีโอกาสเดินทางไปทำงานใน หลายๆ ประเทศทั่วโลก ถ่ายนิตยสารหลายฉบับ เช่น ELLE Magazine, GLITTER Japan, DAZZLE Spain หรือ STYLE Singapore เป็นต้น ปัจจุบันอาศัยและทำงานอยู่ที่นิวยอร์กเป็นหลัก เอลล่าเคยมาเที่ยวประเทศไทยหลายครั้ง เธอชอบเมืองไทยมาก ดังนั้นเมื่องานและเวลารว่างลงตัว จึงถือโอกาสเติมเต็มความฝันที่นี่

I've always dreamed of becoming a jewelry designer and last year I decided to stay in Thailand for some time to design my own jewelry collection and to study about the gemstones.





“I love to spend time reading books at the library, looking at the pictures, comparing different designs and patterns. It helps me to learn more about the design, style, the jewelry making process, so that I can design better jewelry pieces!”

### My Favourite collection



เมื่อถามถึงหนังสือที่ชื่นชอบ เธอล่าบอกว่าชอบอัญมณี Garnet กับ Spinel มาก ดังนั้นหนังสือเล่มโปรดจึงเป็น Terra Garnet และ Terra Spinel ซึ่งเขียนโดย Vladislav Yavorsky เป็นหนังสือที่ข้อมูลเนื้อหาดี โดยเฉพาะภาพประกอบสีสันสวยงามมาก ยิ่งได้ดูรูปพลอยสวยๆ จากหนังสือที่ชื่นชอบ จะช่วยสร้างแรงบันดาลใจในการดีไซน์และพัฒนาคอลเลคชั่นของเธอเองได้มาก

I love to spend time reading books at the library, looking at the pictures, comparing different designs



and patterns. It helps me to learn more about the design, style, the jewelry making process, so that I can design better jewelry pieces!

เธอล่ายังเล่าให้เราฟังว่า ถึงแม้จะเรียนจบคอร์ส FGA แล้ว เธอก็ยังหาโอกาสมาใช้บริการห้องสมุดอัญมณีและเครื่องประดับอยู่เป็นประจำ เพื่อที่จะดูหนังสือและแบบเครื่องประดับใหม่ๆ จากนิตยสารต่างประเทศ ก่อนที่เธอจะกลับไปนิวยอร์ก แต่ถึงแม้จะไม่ได้อยู่เมืองไทยแล้วเธอก็ยังสามารถอ่านนิตยสารฟรีออนไลน์ด้านอัญมณีและเครื่องประดับได้จาก Library Digital Collection ผ่านทาง [www.git.or.th/library](http://www.git.or.th/library)

It's really fantastic. I'm so happy and it's my great opportunity to see a lot of magazines and catalogs online on GIT library page.

ทั้งนี้ก่อนจบการพูดคุยเธอล่าได้กล่าวทิ้งท้ายว่า เธอมีโอกาสได้เดินทางไปทำงานในหลายๆ ประเทศทั่วโลก แต่ก็ยังไม่เคยเห็นห้องสมุดแบบนี้ที่ไหนมาก่อน เป็นห้องสมุดที่ดีและเป็นประโยชน์อย่างมากทั้งต่อนักอัญมณีศาสตร์และดีไซน์เนอร์

GIT Library is a wonderful place to visit. It's a great source of everything you might need to find out about gemology and jewelry related subjects. There are a lot of books and magazines in this nice and calm library. I really love GIT library and I wish a GIT library to remain amazing for many years ahead!



### GEM AND JEWELRY LIBRARY

ห้องสมุดอัญมณีและเครื่องประดับ ชั้น 1 อาคารไอทีเอฟ ทาวเวอร์ ถนนสีลม กรุงเทพฯ 10500  
 ☎ 0-2634-4999 ต่อ 102-103 📧 [library@git.or.th](mailto:library@git.or.th) 🌐 [GemandJewelryLibrary](http://GemandJewelryLibrary)



# GIT MESSAGE

สวัสดิ์ค่ะคุณผู้อ่าน

ประเทศไทยของเราได้ก้าวเข้าสู่ฤดูฝนอย่างเต็มฤดูกาลแล้ว แต่สำหรับปีนี้ได้รับผลกระทบจากปรากฏการณ์เอลนีโญซึ่งส่งผลให้มีฝนตกน้อยกว่ามาตรฐาน จึงทำให้เกิดความเดือดร้อนและเสียหายในการใช้น้ำในการอุปโภคและบริโภคเป็นอย่างมาก ดังนั้นดิฉันจึงขอความร่วมมือในการใช้น้ำอย่างประหยัดเพื่อให้ประเทศไทยผ่านพ้นวิกฤตการณ์นี้ได้ต่อไป

และแน่นอน นิตยสาร GIT Gem and Jewelry ฉบับที่ 15 ได้คัดสรรบทความที่น่าสนใจมานำเสนอทุกท่านอย่างเช่นเคย อาทิ บทความเรื่องอัญมณีอินทรีรี่ : อำพัน จากฝ่ายตรวจสอบอัญมณี บทความเรื่องโลหะอัลปาก้า จากฝ่ายตรวจสอบโลหะมีค่า และบทความเรื่องเยือนแหล่งผลิตและย่านการค้า

เครื่องประดับในบาทลี อินโดนีเซีย จากฝ่ายวิชาการและพัฒนาข้อมูล ซึ่งบทความที่ได้คัดเลือกมานำเสนอคุณผู้อ่านนั้น รับรองว่าถูกใจคุณผู้อ่านแน่นอนค่ะ

ในวันที่ 12 สิงหาคมของทุกปี เป็นวันสำคัญของคนไทย คือวันเฉลิมพระชนมพรรษาสมเด็จพระนางเจ้าสิริกิติ์ พระบรมราชินีนาถ ซึ่งในปีนี้เป็นวันครบรอบพระชนมายุ 83 พรรษา ดิฉันขอเชิญชวนทุกท่านมาร่วมลงนามถวายพระพรและเยี่ยมชมพิพิธภัณฑ์อัญมณีและเครื่องประดับโดยไม่เสียค่าใช้จ่าย เพื่อแสดงความจงรักภักดีและซาบซึ้งในพระมหากรุณาธิคุณของพระองค์ท่าน ตลอดเดือน สิงหาคม 2558 ณ พิพิธภัณฑ์อัญมณีและเครื่องประดับ ชั้น 2 อาคารไอทีเอฟ ทาวเวอร์ ถ.สีลม สอบถามรายละเอียดเพิ่มเติม 0-2634-4999 ต่อ 312



สถาบันวิจัยและพัฒนาอัญมณีและเครื่องประดับแห่งชาติ (องค์การมหาชน)  
The Gem and Jewelry Institute of Thailand (Public Organization)

พรสวาท วัฒนกุล  
ผู้อำนวยการสถาบันวิจัยและพัฒนาอัญมณี  
และเครื่องประดับแห่งชาติ

Hello, all readers. Thailand has completely entered into the rainy season, but this year our country has been affected by El Nino which has resulted in lesser rainfall than normal, consequently, it causes troubles and damages to agriculture as well as causing with serious water shortage for consumption. Therefore, I would like to ask for your cooperation to be economical with water consumption in order to help Thailand getting through this tough crisis.

As usual, GIT's Gem and Jewelry Issue No.15 finely selects interesting articles for all readers such as an article on organic gemstones, "Amber" which has been presented by Gem Testing Department, an article on Alpaca Silver which has been presented by Precious Metals Testing Department and an article on a visit to jewelry manufacturing and trading areas in Bali, Indonesia which has been presented by Academic and Information Development Department. The selected articles will surely satisfy all readers.

On 12 August each year all Thais celebrate the birthday of Her Majesty Queen Sirikit. This year is no exception, it is also the auspicious occasion to celebrate HM the Queen's 83rd birthday. I would like to invite all of you to sign your names to bless upon HM the Queen and also come to visit Gem and Jewelry Museum at no cost to express your loyalty and appreciation to the Queen throughout the month of August 2015 at Gem and Jewelry Museum, 2nd floor, ITF Tower, Silom Road. For more information, please call 02-6344999 ext. 312.

Pornsawat Wathanakul  
GIT Director

## 社论

各位读者，大家好！我国已进入雨季，但今年一直受厄尔尼诺现象的影响。其结果是，有比标准降雨量少并且遭受的损失就是用水量巨大，所以我想询问您对节约用水的合作的事项，让泰国克服这一危机。

并且确定GIT Gem and Jewelry 杂志第15版亦如往常一样精选有趣的文章，包括有机宝石：琥珀首饰、贵重金属以及来自印度尼西亚、巴厘岛首饰生产和销售商，为广大读者提供相关文章并且向广大读者进行认证。

在每年的8月12日，泰国人民会在这一日欢庆诗丽吉王后的生日，今年是83周年之际，本人邀请各位参观不收费的宝石及珠宝博览会，为了表达谢意并。仅在8月，于ITF大楼珠宝博物馆2楼进行展览，详细细节请联系02-6344999转312。

พบกับประสบการณ์ใหม่ GIT Gem & Jewelry ในรูปแบบ e-magazine ต้อนรับไลฟ์สไตล์ของผู้อ่านในยุคดิจิทัล GIT พร้อมเปิดตัว GIT Gem and Jewelry ในรูปแบบ e-magazine ที่มี Feature ต่างๆ มากมาย อาทิ VDO Clip, Photo Gallery ที่ผู้อ่านสามารถอ่านได้ทั้งบน Facebook, iPad, iPhone, Android Tablet และคอมพิวเตอร์ทั่วไ

โดยสามารถอ่านได้ทาง [www.git.or.th](http://www.git.or.th) และ AIS Book Store





# CONTENT

- 04 **GIT MESSAGE**
- 06 **GIT UPDATE**  
อัปเดตข่าวของทางสถาบันฯ
- 10 **SOCIAL**  
ข่าวอีเว้นท์ในแวดวงสังคม
- 12 **GLOBAL REPORT**  
อัปเดตความเคลื่อนไหว  
ในวงการจิวเวลรี่
- 14 **GIT REPORTER**  
Diamond is the New Black
- 16 **SHOPPING**  
Nature of Splendid
- 18 **THE MEETING**  
สายสัมพันธ์แห่งโลกความงาม
- 20 **FASHION**  
Contemporary Gems
- 28 **COVER STORY**  
จิ้ง เต็ก โฉง คลาสสิกอย่างร่วมสมัย

- 32 **FEATURE / ฝ่ายตรงจอบอัญมณี**  
อัญมณีอินทรี : อำพัน (Amber)
- 34 **GIT IN FOCUS**  
รู้ลึกถึงเนื้อใน “อำพัน (Amber)”
- 36 **FEATURE / ฝ่ายฝึกอบรม**  
“นิทรรศการบูมทรัพย์มูลค่าจาก  
มหาสมุทร”
- 38 **FEATURE / ฝ่ายวิชาการและพัฒนาข้อมูล**  
เยือนแหล่งผลิตและย่านการค้าเครื่อง  
ประดับในบาห์ลี อินโดนีเซีย
- 40 **FEATURE / ฝ่ายตรงจอบโลหะมีค่า**  
อัลปาก้าโลหะวิทยา
- 42 **TRAVEL & LEISURE**  
ทางเดินที่ชมสายหมอกเขาคว๊ - ภูเก็ตเบิก
- 46 **DINNIG**  
โลมลิ้มชิมเปิด @ เพย ยา
- 48 **HOTEL**  
เพื่อนคลายอย่างครบรส ณ อนันตรา  
ภูเก็ต ลายัน รีสอร์ท แอนด์ สปา
- 50 **SPA**  
Best of Muay Thai Massage

## BEHIND THE SCENE

### สถาบันวิจัยและพัฒนาอัญมณีและเครื่องประดับแห่งชาติ (องค์การมหาชน)

เลขที่ 140 ,140/1-3, 140/5 อาคารไอทีเอฟ-ทาวเวอร์ ชั้น 1-4,6 ถนนสีลม แขวงสุริยวงศ์ เขตบางรัก กรุงเทพฯ 10500 โทรศัพท์ 0-2634-4999 โทรสาร 0-26344970 เว็บไซต์ [www.git.or.th](http://www.git.or.th)  
The Gem and Jewelry Institute of Thailand (Public Organization) 140, 140/1-3, 140/5 1-4, 6 FL., ITF Building Tower Silom Road Road Suriyawong Bangrak Bangkok 10500 Tel: 0-2634 4999  
Fax: 0-2634 4970 [www.git.or.th](http://www.git.or.th)

บรรณาธิการฝ่ายบริหารและบริหาร : พรวรรณ วัฒนกุล  
ที่ปรึกษา : ศิริพล ยอดเมืองเจริญ, วิลาวัณย์ อติชาติ, ศาสตราจารย์กิตติคุณศักดิ์ ศิริพันธ์, รศ.ดร.สุชาดา ศิริพันธ์  
ผู้ช่วยบรรณาธิการ : จุมพล เดิมเมฆา, สุภาภา ไวกฤษ, จินตนา ฉัตรไชยสิริกุล, จินดี มานศรีสุข, กนก สีลาวัฒนสุข,  
จิตินทรีย์ สีลาวัฒนสุข, จักรพันธ์ สุวรรณจิตร, บทกวี ทาวรงค์, ดวงพร รุ่งมณีพันธ์  
กองบรรณาธิการ : ฝ่ายตรงจอบอัญมณี, ฝ่ายตรงจอบโลหะมีค่า, ฝ่ายข้อมูล, ฝ่ายฝึกอบรม, ฝ่ายวิชาการและพัฒนาข้อมูล,  
ฝ่ายพัฒนาธุรกิจ, ฝ่ายบริหาร, ฝ่ายนโยบายและแผน

Editorial Director : Pornsawat Wathanakul  
Advisor: Siripol Yodmuangcharoen, Wilawan Atichat, Prof. Emeritus Sakda Siripant, Assoc.  
Prof. Dr. Suchada Siripant  
Assistant Editor : Jumpol Denmekha, Su-arpa Waigayee, Jantima Chaichaisittigul, Wandee  
Mansrisuk, Thanong Leelawatanasuk, Thitintharee Leelawatanasuk, Jakkraphan Suwanvijit,  
Nopakaow Thavornwong, Duangporn Rungmaneepon  
Editorial Team : Gem Testing Department, Precious Metals Testing Department, Academic and Information  
Development Department, Training Department, Business Development Department,  
Administration Department, Policy and Planning Department

จัดทำโดย : บริษัท อีลิท พับลิชซิ่ง (ประเทศไทย) จำกัด  
33 ซอยประดิพัทธ์ 17 ถนนประดิพัทธ์ แขวงสามเสนใน เขตพญาไท กรุงเทพฯ 10400  
โทรศัพท์ 0-2278-3087-88 โทรสาร 0-2278-3087 ต่อ 104  
อีเมล [mkt@elitepublishingthailand.com](mailto:mkt@elitepublishingthailand.com)

Publisher : Elite publishing (Thailand) Co., Ltd.  
33 Soi 17 Pradipat Rd, Samsennai, Phayathai, Bangkok 10400  
Tel: 0-2278-3087-88 Fax: 0-2278-3087 Ext 104  
[mkt@elitepublishingthailand.com](http://mkt@elitepublishingthailand.com)

พิมพ์ที่บริษัท บีทีเอสเพรส จำกัด  
โทรศัพท์ 0-2970-7878  
Printed by BTS Press Co., Ltd.,  
Tel: 0-2970-7878

นิตยสาร GIT เป็นของสถาบันวิจัยและพัฒนาอัญมณีและเครื่องประดับแห่งชาติ (องค์การมหาชน) มีวัตถุประสงค์เพื่อเผยแพร่ข้อมูล ข่าวสาร การตรงจอบอัญมณี การฝึกอบรม สัมมนา และการตลาดทั้งในประเทศและต่างประเทศ  
จัดคิดค้นโดย ทีมพิมพ์ในนิตยสารนี้เป็นข้อคิดเห็นส่วนตัวของผู้เขียนบทความนั้นๆ



## 活动亮点 (Event Highlights)

### 闪闪发光的美国之旅：从JCK拉斯维加斯至好莱坞的环球影城

皇冠钻石的吉普森吉他到达美国于2015年5月26日至2015年6月1日在JCK豪华展出，400克拉的精美图案以及风格特点。在为期7天的展会期间超过30000人有机会体验世界上最有价值的吉他。展出在豪华大厅出口，皇冠钻石吉普森吉他带来的创新水平，想象力和美丽的珠宝成为亮点。

#### The Sparkling US Tour: From JCK Las Vegas to Universal Studios Hollywood

Coronet Diamond Gibson Guitar arrives the United States At the JCK Luxury held between 26 May and 1 June 2015, the 400 carat masterpiece captivated the event with its delicate designs and characteristic style. During the 7 day show period, over 30,000 visitors experienced the excitement of the world's most valuable guitar. Showcased at the Main Entrance of the Luxury Hall, Coronet Diamond Gibson Guitar brought a level of innovation, imagination and beauty to Jewelry collections that became the highlight of the event. Miss Nopakaow Thavornwong Chief of Business Development Department, GIT, congratulated Mr. Aaron Shum on the 30th year anniversary of his company during her JCK Las Vegas 2015 visit.



## 福克斯电视采访和NBC娱乐电视节目

福克斯新闻频道，也被称为福克斯新闻，是美国头号新闻网。创作者AARON SHUM于27/5被邀请参加6:30的福克斯晚报，介绍介绍世界上最有价值的吉他创作及其杰出的全球专利皇冠的设计特点。它一天的点击量超过550万观众，破纪录的200万美金的皇冠钻石的吉普森吉他与马里奥洛佩兹出现在好莱坞环球影城的电视节目中，马里奥洛佩兹拥有980000推特追随者以及520000Instagram追随者。当马里奥发布在社交媒体平台上的照片获得迅速的反响并且产生广泛的转发

#### FOX TV Interview and NBC Entertainment Television News Programme EXTRA

Fox News Channel, also known as Fox News, is the number one news network in the United

States. Creator Aaron Shum was invited to appear on 27/5 Fox Evening News at 6:30, to introduce the creation of the world's most valuable guitar and its distinguished feature of worldwide patented Coronet design. It received tremendous coverage to over 5.5 million viewers locally within a day. The record-breaking 2 million dollar Coronet Diamond Gibson Guitar on ExtraTV at Universal Studios Hollywood with Mario Lopez, who possesses 980,000 Twitter followers and 520,000 Instagram followers. When Mario posted the photo on the social media platforms, the act has swiftly gained an enormous echo effect on the web that generated widespread retweets and favourites.





## 皇冠钻石吉他在好莱坞比佛利山吉普森展厅展出 Coronet Diamond Guitar Viewing at The Gibson Showroom in Beverly Hills, Hollywood



## 周大福选择大连作为中国之行的第一站



周大福，世界上销售额最大的珠宝商，于2015年5月16日在大连市大型购物商场举办独家展出。该事件标志着520集的第一个纪念日，以展示最新的520珠宝冠设置专利。展出的也是世界上最珍贵的吉他并且获得世界吉尼斯纪录，受欢迎的中国歌手胡夏应邀参与活动。活动期间热情演唱歌曲“那些年”，这首歌是“你是我的眼”的主题曲，伴随着皇冠钻石吉布森吉他，感受到观众的热情。

\*\*注：早些年“那些年”的官方录音带获得广大群众的反响，超过59,000,000的点击率。

### Chow Tai Fook picks Dalian as the First Stop of the China Tour

Chow Tai Fook, the world's largest jeweler in terms of sales, hosted an exclusive 520 collection event on 16 May 2015 at a grand shopping mall located in the Dalian city. The event marked the 520 collection's first anniversary, with a showcase of the latest 520 Jewelry in patented Coronet setting. On display also the World's most valuable guitar certified by the Guinness World Records. The popular Chinese singer Wu Xia was invited to attend the event. During the event, Wu Xia's passionate performance of \*\* "Those Years", the theme song for the movie "You Are the Apple of My Eye", accompanied by the Coronet Diamond Gibson Guitar, draws the appreciation from a big and enthusiastic crowd.

\*\*Remark: The official music video for "Those Years" continues to gain views at an astronomical rate. Earlier, the video reached 59,000,000 views and counting.





## GIT ตอกย้ำความเป็นสถาบันตรวจสอบอัญมณี และเครื่องประดับแห่งชาติ ในงาน JCK Las Vegas 2015



ก้าวอย่างต่อเนื่องสู่ปีที่ 5 สำหรับงานนิทรรศการอัญมณีและเครื่องประดับนานาชาติ JCK Las Vegas 2015 ที่จัดขึ้นระหว่างวันที่ 29 พฤษภาคม - 1 มิถุนายน 2558 ณ เมืองลาสเวกัส ประเทศสหรัฐอเมริกา ที่ผ่านมา ทั้งนี้การได้เข้าร่วมงานแสดงสินค้าระดับนานาชาติถือเป็นช่องทางสำคัญที่จะช่วยส่งเสริมและสร้างภาพลักษณ์ให้กับ GIT และเป็นโอกาสอันดีในการได้พบปะกับนักธุรกิจต่างชาติที่สนใจจะนำเข้าสินค้าอัญมณีจากประเทศไทยอีกด้วย

GIT ยังได้ร่วมมือกับสมาคมผู้ค้าอัญมณีไทย และเครื่องประดับ ในการเป็นศูนย์กลางการประชาสัมพันธ์ข้อมูลผู้ประกอบการไทย รวมทั้งยังเป็นจุดประสานงานให้ผู้ประกอบการไทยจาก Thailand Pavilion เพื่อส่งข้อมูลให้แก่นักธุรกิจชาวต่างชาติที่มาร่วมในงานครั้งนี้ภายในงานยังมีโอกาสได้ต้อนรับ คุณประไพร์ สรไกรกิติกุล คณะกรรมการบริหารสถาบัน และคุณจิราพรพรณมลิทอง ผู้อำนวยการสำนักงานส่งเสริมการค้าระหว่างประเทศ ที่มาเยี่ยมชมคุณภาพของสถาบัน

GIT ยังคงเดินทางเพื่อสร้างการรับรู้และจดจำในตลาดประเทศสหรัฐอเมริกาซึ่งเป็ตลาดใหญ่ พร้อมทั้งเร่งประสานความร่วมมือระหว่างภาครัฐและภาคเอกชนเพื่อจัดกิจกรรมประชาสัมพันธ์ในรับรองคุณภาพสินค้าอัญมณีและเครื่องประดับ ในเวทีโลกอย่างต่อเนื่อง เพื่อตอกย้ำภาพลักษณ์ที่ดีของอุตสาหกรรมอัญมณีและเครื่องประดับไทยต่อไป

## GIT คัดเลือกผลงานนักออกแบบรุ่นใหม่ รอบแรก ชิงถ้วยพระราชทานจากสมเด็จพระเทพรัตนราชสุดาฯ สยามบรมราชกุมารี

กลับมาอีกครั้ง กับโครงการประกวดออกแบบเครื่องประดับ ครั้งที่ 9 GIT World's Jewelry Design Awards 2015 ที่ทางสถาบันวิจัยและพัฒนาอัญมณีและเครื่องประดับแห่งชาติ (องค์การมหาชน) หรือ GIT จัดขึ้นเพื่อชิงโล่พระราชทานจากสมเด็จพระเทพรัตนราชสุดาฯ สยามบรมราชกุมารี เนื่องในโอกาสฉลองพระชนมายุ 5 รอบ พร้อมเงินรางวัลรางวัลมูลค่ากว่า 100,000 บาท โดยหัวข้อการประกวดในครั้งนี้คือ "Kaleidoscopic : Design illusion behind the lens" ทั้งนี้มีนักออกแบบไทยและต่างชาติร่วมส่งผลงานมาประกวดฝีมือกันกว่า 287 แบบवाद และมีผลงานผ่านเข้าสู่อันดับชิงชนะเลิศทั้งสิ้น 6 ผลงาน ได้แก่ Another Side ของนางสาวธนภรณ์ ภูซงศ์โสภากันธุ์, Blooming Life ของ Mr. Bimal Koley จากประเทศสหรัฐอเมริกาหรับเอมิเรตส์, DNA of the Kaleidoscope ของ Ms. CHANHSIAO-CHING จากไต้หวัน, Behind the Petal ของนางสาวสุพัจนา ลิ้มวงศ์, แรงศรัทธา ของนางสาวปิยรัตน์ มั่งคิลป์ และรางวัล Young Blood Designer ผลงานชื่อ Repercussion ของนางสาวภัทรนันท์ ลิ้มโอฬารสุขสกุล โดยจะทำารตัดสินหาผู้ชนะเลิศในวันที่ 27-28 พฤศจิกายนนี้ ณ ชั้น 1 โซน Eden ศูนย์การค้าเซ็นทรัลเวิลด์





EXPLORE, DREAM & DISCOVER  
WITH THE NEW TRAVEL COLLECTION



**PANDORA**  
UNFORGETTABLE MOMENTS

MY STORY, MY DESIGN  
Express your story and create your design at [pandora.net](http://pandora.net)





## เปิดตัว “WALTZ” ช้อปแว่นตาระดับพรีเมียม

นายแพทย์สุวิช รัตนศิรินทรวิฑูกร กรรมการผู้จัดการ และนายณภัทร รัตนศิรินทรวิฑูกร ผู้จัดการฝ่ายการตลาดแห่งบริษัท วอลซิงตัน พาราгон จำกัด ร่วมจัดงานแถลงข่าว “The Precious Eyewear @ WALTZ Paragon” เปิดตัว WALTZ ช้อปแว่นตาระดับพรีเมียม แลวหน้าของประเทศไทย นอกจากนี้จะมีแว่นตาแบรนด์ดังมาจัดจําไว้มากมายแล้ว ไฮไลต์สำคัญยังอยู่ที่การนำแว่นตาทองคำฝังเพชรจาก 2 แบรินด์ดังระดับโลก LOTOS และ LINDBERG Precious มาโชว์ให้แขกในงานได้ชมกันอีกด้วย ภายในงานยังมีแขกผู้มีเกียรติและเซเลบริตี้คือนาง อาทิ คุณป๊อ-วารุภ เลขาพงศ์ชนะ รวมทั้งเหล่าสื่อมวลชนเข้าร่วมงานมากมาย ณ ห้างสรรพสินค้าสยามพารากอน







  
**ห้างเพชรหลีแสง**  
 บางลำพู  
*L.S. Oriental Jewelry*  
*L.S. Gems*  
 Since 1932



Line ID : LSjewelrygroup



กว่า 82 ปี ในการดำเนินธุรกิจ เราคือ ผู้ผลิต - ผู้จำหน่ายส่ง - ปลีก - ส่งออก  
 จิวเวลรี่เพชรคุณภาพสูงสุดทั้งเพชรเหลี่ยม Heart & Arrow และเหลี่ยมรัชชियัน เจียร:เินจากประเทศเบลเยียม  
 จำหน่ายส่งจิวเวลรี่เพชรคุณภาพสูงสุดโดยตรง ในราคาต่ำกว่าที่ท่านผลิตเอง  
 ด้วยเงื่อนไขการเปลี่ยน - คืนสินค้าที่ท่านพอใจ รับประกันซื้อคืนตลอดอายุการใช้งาน  
 ยินดีให้คำปรึกษาสำหรับผู้สนใจลงทุนในธุรกิจจิวเวลรี่

ตัวอย่างเพชร GIA,HRD คัดสรรเฉพาะคุณภาพสูงสุด  
 ระดับ Triple Excellent / Heart & Arrow / None Fluorescent เท่านั้น  
 (เชิญเลือกชมสินค้าอีกกว่าหนึ่งหมื่นรายการที่บริษัท)  
**ราคาพิเศษ Pls. CALL**

- เพชร GIA 3 EX/H&A 10.34 กะรัต D Color (น้ำ 100%) / IF (บริสุทธิ์ 100%)
- เพชร HRD 3 EX/H&A 6.04 กะรัต I Color / IF (บริสุทธิ์ 100%)
- เพชร GIA 3 EX/H&A 3.01 กะรัต D Color (น้ำ 100%) / VS2
- เพชร GIA 3 EX/H&A 1.08 กะรัต F Color (น้ำ 98%) / VVS2
- เพชร GIA 3 EX/H&A 0.70 กะรัต D Color (น้ำ 100%) / VS1
- เพชร GIA 3 EX/H&A 0.52 กะรัต E Color (น้ำ 99%) / IF (บริสุทธิ์ 100%)

www.LSjewelrygroup.com

ผู้ผลิต ผู้จำหน่ายส่ง-ปลีก-ส่งออกจิวเวลรี่ และจำหน่ายเพชรพลอยคุณภาพสูงสุด  
 171, 177-179 ถนนพระสุเมรุ โกลีลาแยกบางลำพู เขตพระนคร กรุงเทพฯ 10200  
 Tel. 0-2629-1444(10Lines) , 081-644-9772 Fax. 0-2629-1717  
 E-mail : info@LSjewelrygroup.com Website : www.LSjewelrygroup.com



ขอเชิญชมงาน Bangkok Gems & Jewelry Fair วันพฤหัสบดีที่ 10 กันยายน - วันจันทร์ที่ 14 กันยายน 2558  
 ณ บูธ L.S. Oriental Jewelry บูธเลขที่ EE11, 13, 15 FF12, 14, 16 เมืองทองธานี ซาเลนเจอร์ ฮอลล์ 2 โกลีลาประตูทางเข้าหลัก  
 L.S. Jewelry Group ร่วมทุนกับโรงงานผู้ผลิตเพชรชั้นนำในประเทศเบลเยียมจึงสามารถจำหน่าย ส่ง-ปลีก เพชร Heart & Arrow น้ำหนึ่งได้ในราคาต่ำกว่า 50%



เรื่อง : Miss Weera

# Pearl Harbour

ประกายของมุก นับเป็นศิษย์พีชที่โดดเด่นของซีซั่นนี้ จนได้รับฉายาว่า The Big Star แห่งปี ลองจับตาดูว่า บรรดาแบรนด์ระดับไฮเอนด์ นำมุกมาแต้มแต่งเป็นคอลเล็กชั่นใดบ้าง

## CHANEL MADEMOISELLE PRIVÉ EMBROIDERED CAMELLIA PEARL WATCH

โคโค ชานเนล หลงใหลในมุกสีขาวอย่างมาก ภาพของเธอในชุดสีดำคล้องสร้อยมุกหลากเลเยอร์ พร้อมวลีที่ว่า "A woman needs ropes and ropes of pearl" ยังเป็นภาพจำติดตาใครหลายคน แน่แน่นอนว่า อิทธิพลทางแฟชั่นของเธอก็ยังถูกส่งต่อมายัง Chanel ในยุคนี้ ดังเช่น คอลเล็กชั่นนาฬิกาที่สร้างความฮือฮาในงาน บาเซล เวลด์ เมื่อปีที่แล้ว ล่าสุดคอลเล็กชั่นนี้ยังได้ปรับโฉมใหม่สู่ Chanel Mademoiselle Privé Embroidered Camellia pearl watch โดยหน้าปัดมาในลวดลายใหม่สีเบจ นำองค์ประกอบของมุกสีขาวมาร้อยเรียงเป็นดอกคามิเลีย กรอบทอง รายล้อมด้วยเพชรเหลี่ยมอันประณีต ตัวเรือนทำจากทองคำสีเบจ เรียบหวาน และสะท้อนความเป็นเฟมินีนตามแบบฉบับโคโค ชานเนล ได้ไม่เสื่อมคลาย



CHANEL



Yoko London กับสร้อยคอไข่มุกดำ สักเกตดี ๆ จะพบว่า มีประกายส่องสว่างสีเทาและสีเงินระยิบระยับจากไข่มุก



## ALL TAHITIAN PEARLS STYLE

ไข่มุกตาฮีเตียน หรือที่หลายๆ คนรู้จักในนามไข่มุกดำ เป็นหนึ่งในตระกูลไข่มุกประเภท South Sea โดดเด่นด้วยตัวมุกสีดำ เทา ลองมาดูกันว่า บรรดาไฮแบรนด์เลือกหยิบจับไข่มุกตาฮีเตียนมาสร้างสรรค์ในรูปแบบใด

คอลเล็กชั่น Volcano jewels ดีไซน์อร์ชาวอิตาลี Alessio Boschi หยิบโมเมนต์ของการระเบิดตัวของภูเขาไฟเหล่านี้มาหล่อตัวมาเป็นอัญมณีสีเพลิงสด สอดแทรกไข่มุกตาฮีเตียนและแซปไฟร์ ดีไซน์เป็นแหวน รวมถึงสร้อยคอ



## THE UNBALANCED LOOKS

ลุคที่ไม่บาลานซ์นี้ละ คือจุดเด่นที่ไม่พูดถึงไม่ได้ เพราะบรรดาแบรนด์จิวเวลรี่ ออกแบบต่างหูยาวที่มีเส้นโค้งน่ารักเตอร์เฉพาะตัว และโททัลลุคจะต้องใส่ไม่เหมือนกันอีกด้วย

◀ โชว์ของ Oscar de la Renta ก็เชื่อในเทรนด์นี้เช่นกัน ต่างหูของคริสตัลที่นางแบบสวมใส่ จึงให้ความแตกต่างทั้งสีสันที่สะดุดตา



◀ โชว์ของ Nina Ricci นำเสนอความ Mismatch ไม่เข้าพวก เป็นคอนเซ็ปต์ของจิวเวลรี่ในซีซั่นนี้ ไม่ว่าจะมีความยาว รูปทรง ที่ไม่จำเป็นต้องเหมือนกันของต่างหูทั้ง 2 ด้าน



## THE LONG EARRING IS BACK!

Eddie Borgo มาพร้อมต่างหูทรงซิกแซ็ก ตัวเรือนทำจากหินเจ็ดสีโทน ได้รับแรงบันดาลใจมาจากปีกของผีเสื้อ และอีกรุ่นทำจากทองคำผสมทองเหลือง และหินคาร์เนเลียนสีแดงกำ ซึ่งทรงเมตริกนี้ได้รับแรงบันดาลใจมาจากบันไดซิกแซ็ก ที่ Chand Baori รัฐราชาสถานในประเทศอินเดีย



## CHOOSING YOUR NECK PIECE, CHOOSE CHOKER

ใช้กเกอร์ใหญ่จัดเต็ม สะท้อนความมั่นใจในตัวผู้สวมใส่ หากยังนึกไม่ออกว่าแมตช์กับไอเท็มใด เสื้อสีเรียบคอลึก เผยให้เห็นรูปทรงตรงช่วงคอนี้แหละคือเคล็ดลับ และบรรดาไฮแบรנדต่างพาเหรดใช้กเกอร์ต่างคาแรกเตอร์ออกมาให้ได้ยลโฉมเช่นกัน



Balmain กับใช้กเกอร์ทองที่ผสมไคต์มินิมีล ที่เรียบหรูและเซ็กซี่

Versace มาพร้อมกกับใช้กเกอร์สุดเปรี้ยวซ่าส์ และนักร้องสาวริฮานน่า ก็สวมใส่ใช้กเกอร์ชิ้นเวทิกอนเสิร์ต iheart Radio Music Awards เป็นการตอกย้ำว่าเทรนด์นี้มาแรงจริง



Ralph Lauren ใช้กเกอร์คริสตัลหลากสีทรงหยดน้ำจากสวารอฟสกี ก็เป็นการตอกย้ำว่าคุณนี่คุณต้องประคองเข้าไป





### Marion Cotillard

มารีอง คอตียาร์ด สาวปารีสียงนัยน์ตา  
ชวนฝัน กับผลงานภาพยนตร์ Macbeth  
เธอในชุดมินิเดรสปักเลื่อมสีน้ำเงินจาก  
Dior พร้อมต่างหูเพชรทรงแซนเดอร์เลียร์  
จาก Chopard แมตซ์กับผมทรงสลัดแฮร์

# DIAMOND IS THE NEW BLACK

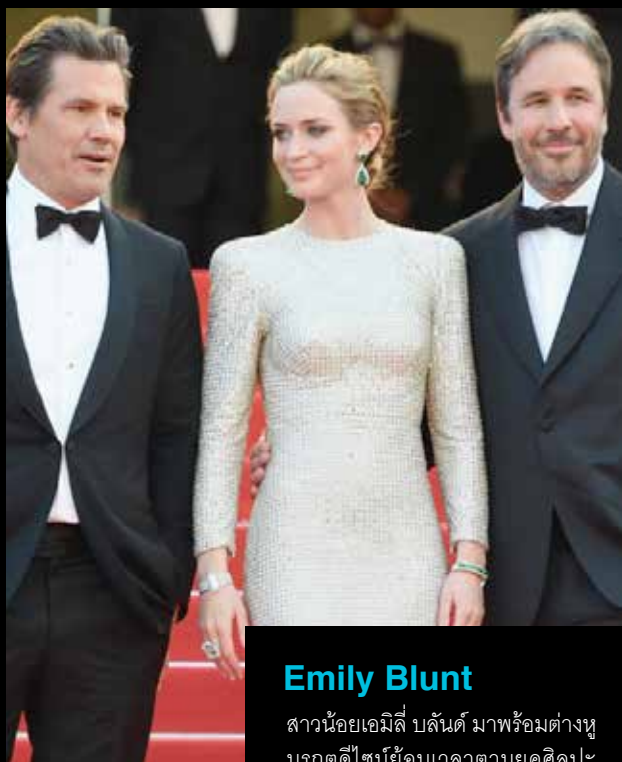
เรื่อง : Miss Weera

ประกายของเพชร นับเป็นแอ็กเซสซอรี  
เหนือกาลเวลา ที่ไม่ว่าจะแมตซ์กับลุคใด  
ก็ให้ผลลัพธ์คือความงาม ความสง่า  
และสะท้อนบุคลิกอันน่าค้นหา นี่จึงเป็น  
เหตุผลให้เหล่าบรรดาคณดั่งเลือก  
ประกายของเพชรเป็นเพื่อนคู่ใจบนเวที  
Red Carpet ของเธอ



### Adriana Lima

เอเดรียน่า ลิมา นางแบบบราซิเลียนตาคมจาก  
วิตตอเรียซีเครี มาพร้อมเดรสดำเปิดไหล่ เผยให้เห็น  
ต่างหูหยกและเพชรขาว 59 กะรัต จากคอลเล็กชั่น  
Copacabana จาก Chopard พร้อมสร้อยข้อมือเพชร  
ขาว 78 กะรัต และแหวนเพชรขาวรูปหัวใจ 10 กะรัต



### Emily Blunt

สาวน้อยเอมิลี่ บลันด์ มาพร้อมต่างหู  
มรกตดีไซน์ย้อนเวลาตามยุคศิลปะ  
Art Deco กรอบฝังเพชรและทองคำ  
ขาว จาก Anna Hu Haute Joaillerie  
แมตซ์กับเดรสยาวปักเลื่อมจาก  
Stella McCartney





### Sienna Miller

เซียนน่า มิลเลอร์ ในลุคผมเปียที่รวบตึง สวมใช้กเกอร์ทองคำขาว ผีงเพชร จาก Bvlgari ชับกับเดรสสีดำทรงโกลิก จาก Sonia Rykiel ที่ล้ำค่ามีคัลต์ซีรีส์ดำเต็มเต็มเป็นโททลลุคมากขึ้น



### Sara Sampaio

ซารา แซมปายอ้ นางแบบสาวในชุดเดรสยาวผ้าไหมผ่าอก จาก Vionnet เธอเลือกมัดผมรวบตึง สวมใส่ต่างหูยาวทรงหยดน้ำผีงเพชรจาก Avakian



### Diane Kruger

ไดแอนน์ ครูเกอร์ มาพร้อมโททลลุคจาก Chanel พร้อมเครื่องประดับลุดเฟมินีน จาก Chanel Fine Jewelry



### Izabel Goulart

อิซาเบล โกลาร์ท หนึ่งในนางฟ้าจาก วิคตอเรียซีเครีท มาในชุดเดรสซีทรูโดย Zuhair Murad พร้อมกับต่างหูเพชรแบบลิ็กโดมอนด์และต่างหูหมุก จาก de Grisogono





นาฬิกาที่ออกแบบด้วยเรือนด้วยกลีบดอกไม้ เจียระไนแซปไฟร์ 48 เหลี่ยม ประดับด้วยเพชร น้ำงามรอบตัวเรือนที่บริเวณพื้นหน้าปิดทำจากเปลือกหอยมุก



จี้รูปทรงหยดน้ำ ที่ดูราวกับแก้วลึกลับเกี่ยวรอบดอกไม้หลากสีสัน



งดงามและอ่อนหวานด้วยดีไซน์ผีเสื้อสองตัวบินรอบดอกเดซี่ มาพร้อมลูกเล่นเป็นประโยคเก๋ๆ "Il m'aime passionnément" บนสายหนังจระเข้สีแดง



# Nature of Splendid

ความชุ่มฉ่ำของสายฝนเปรียบดั่งมนต์ที่เสกให้ธรรมชาติมีความงดงาม ผ่านการถ่ายทอดจินตนาการหลากรูปแบบ แต่ยังคงสะท้อนถึงความหรูหรา และสไตล์อันโดดเด่นเพื่อคนพิเศษเช่นคุณ

นาฬิกาข้อมือหน้าปิด ทรงไข่ ลายขนนกประดับเพชร มาพร้อมสายผ้าซาตินสีฟ้าสดใส



นาฬิกาทรงจี้ห้อยคอ เจียระไนแซปไฟร์ด้วยมือ 72 เหลี่ยม ตัวเรือนทำจากทองคำขาว 18 กะรัต ประดับเพชร 134 เม็ด กลไกทำงานด้วยระบบควอตซ์ พร้อมสร้อยทองคำขาว 18 กะรัต

กำไลข้อมือทองคำขาว ประดับเพชร



เข็มกลัดดีไซน์เก๋ ด้วยการประดับเพชรและพลอยหลากสี บนใบกิงโกะอย่างประณีต







สร้อยคอที่ผสมระหว่าง  
อัญมณีและศิลปะได้อย่าง  
อ่อนช้อยงดงาม

นาฬิกาข้อมือที่แกะสลัก  
จากเปลือกหอยธรรมชาติ  
เป็นรูปดอกทานตะวัน  
ตัวเรือนทำจากทองคำขาว  
ขอบตัวเรือนและเม็ดมะยม  
ประดับเพชรรวม 41 เม็ด  
สามารถกันน้ำได้ลึก 30 เมตร



งดงามด้วยการเจียรระโน  
แซปไฟร์ด้วยมือ 96 เหลี่ยม  
ตัวเรือนเป็นโรสโกลด์ 18 กะรัต  
ประดับใบกิงโกะที่แกะสลัก  
ด้วยมือ ประดับเพชร 34 เม็ด  
น้ำหนัก 0.069 กะรัต พร้อม  
สายหนังจระเข้สีเขียว



ต่างหูดีไซน์ทรงเมล็ดข้าว  
ประดับด้วยทับทิมและเพชร  
ให้ความรู้สึกงดงามและ  
หรูหราอย่างลงตัว



แหวนรูปปลาหมึก ที่สร้างมิติ  
ให้โดดเด่นด้วยการประดับ  
เพชรและพลอย



เป็นการเรียงร้อยระหว่าง  
อัญมณีพลอยเนื้อแข็งสลับ  
เพชรน้ำงาม พร้อมทั้งงาน  
ลงยาสามกับเปลือกหอยมุก  
ประดับกันอย่างลงตัวบน  
หน้าปัดและสายสร้อยรัดข้อมือ



แหวนดอกไม้ที่ประดับ  
ด้วยอัญมณีหลากสี







# สายสัมพันธ์แห่งโลกความงาม ชลดา & พีรพล เมขราตรี

เรื่อง : S.P. ภาพ : Akkapon K.

คุ้นเคยกับผลงานในวงการบันเทิงกันดี สำหรับคุณ เก๋-ชลดา เมขราตรี พิธีกรสาวมากความสามารถที่เรามักจะได้เห็นผลงานของเธอกันอยู่เนืองๆ แต่กับอีกเส้นทางหนึ่งของชีวิต คือการทำธุรกิจอัญมณีและจิวเวลรี่ “พีรดา เจมส์” ซึ่งเปิดทำการมากกว่า 11 ปีแล้ว

หากย้อนกลับไปเมื่อครั้งวัยเยาว์ สาวสวยคนนี้ก็ยิ่งผูกพันกับเรื่องสวยๆ งามๆ มาโดยตลอด เนื่องจากครอบครัวของเธอเปิดขายอัญมณีมาหลายชั่วอายุคน เราจึงเชื่อเชิญเธอมาถ่ายทอดเรื่องราวโลกความงามของเครื่องประดับ พร้อมทั้งยังพาคุณเก๋อง-พีรพล เมขราตรี น้องชายแท้ๆ และเป็นผู้บริหารพีรดา เจมส์ ในปัจจุบัน ให้มาร่วมพูดคุยในครั้งนี้อีกด้วย

“ครอบครัวก็เริ่มต้นทำธุรกิจร้านเพชรมาตั้งแต่รุ่นอากงแล้วค่ะ ถ้านับถึงรุ่นเก๋ก็เป็นรุ่นที่ 3” คุณเก๋เริ่มต้นเล่าเส้นทางธุรกิจของครอบครัวที่มีมาอย่างยาวนาน ซึ่งแต่เดิมร้านเพชรของอากงมีชื่อว่า “จิ้ง เต็ก โฉ้ง” ตั้งอยู่ในย่านบ้านหม้อ ซึ่งเป็นแหล่งค้าเพชรพลอยเก่าแก่ของประเทศ ด้วยความที่คลุกคลีอยู่กับอัญมณีมาแต่ชอนแต่อก เธอจึงกลายเป็นคนที่ดูเพชรพลอยได้เก่งไม่เป็นสองรองใคร “เมื่อก่อนจะเขียนมาก สมมติเอาเพชรมาให้เก๋ดูว่าของแท้หรือของปลอม เก๋ไม่ต้องใช้เลนส์ดูนะคะ สามารถดูได้จากตาเปล่าเลยละ ความที่เราเห็นมาเยอะ มันเลยซึมซับไปเอง แต่เดี๋ยวนี้ไม่เป็นอย่างนั้นแล้วนะ เพราะเทคโนโลยีไปไกลมาก มีเพชรสังเคราะห์เกิดขึ้นมากมาย เอาแค่การดูเหลี่ยมของเพชรก็เหนื่อยแล้ว เมื่อก่อนมีสัก 60 เหลี่ยมก็ว่ายเยอะแล้ว แต่เดี๋ยวนี้มีเป็นร้อยเหลี่ยม (ยิ้ม)”

ธุรกิจของครอบครัวผันผ่านมาสู่รุ่นที่ 3 ซึ่งเป็นรุ่นของคุณเก๋ บรรดาลูกหลานก็ยังช่วยกันพัฒนาให้ธุรกิจเจริญก้าวหน้า พร้อมกันนี้ก็มีการแยกกันออกไปเปิดร้านเป็นของตัวเอง โดยหนึ่งในนั้นก็คือ “พีรดา เจมส์” ของคุณเก๋นั่นเอง

“ด้วยความที่แบรนด์ของอากงอายุมา 77 ปี ทางคุณแม่ก็อยากให้เราเริ่มแบรนด์เป็นของตัวเอง ก็เลยตัดสินใจเปิดร้าน โดยใช้ชื่อเรากับชื่อน้องชายมาร่วมกัน ร้านแรกของเราตั้งอยู่ที่ตึกออลซีซั่นเพลส ส่วนสาขาที่ 2 อยู่ที่ห้างเกษรพลาซ่า แต่ตอนนี้ปิดไปแล้ว และสาขาที่ 3 อยู่ที่เซ็นทารา แกรนด์ เซ็นทรัลเวิลด์”

ขวบปีแรกๆ ของการทำร้านเป็นไปด้วยดี แต่แล้วธุรกิจก็เกิดความผันผวน “เป็นช่วงปี 2010 ค่ะ แต่จะมาหนักมากๆ คือช่วงปี 2013 ที่ประเทศมีปัญหาเรื่องการเมือง ช่วงนั้นถือว่าหนักมากสำหรับเรา เคยพูดกับเพื่อนๆ ว่า ออกหักยังไม่หนักเท่านี้เลย (ยิ้ม) ด้วยความที่เราสต็อกของไวเยอะ คือขายได้กำไรมาก็เอาไปแลกกับของแทบทั้งหมด ทีนี้พอเกิดวิกฤตขึ้นมา ปรากฏว่าเงินสดไม่มี เก๋เคยพูดถึงขนาดที่ว่า จะเอาเพชรไปแลกข้าว ฟังดูน่าหมั่นไส้นะ ใครจะเอาเพชรไปแลกข้าว แต่ในความเป็นจริงคือ เราไม่มีเงินสดเลย ตอนนั้นคุณแม่เครียดมาก”

ผันผ่านช่วงเวลาเลวร้ายมาได้ ณ วันนี้ ทั้งคุณเก๋และคุณก้องต่างก็มุ่งมั่นตั้งใจบริหารร้านให้เจริญรุดหน้า โดยคุณก้องในฐานะผู้จัดการฝ่ายขายก็พยายามคิดค้นกลยุทธ์ทางการตลาด อาทิ คิดสร้างสรรค์โปรโมชันให้ออกมาถูกใจลูกค้ามากที่สุด

“กลุ่มลูกค้าของเราในวันนี้จะเป็นพนักงานออฟฟิศเป็นหลัก เราจึงต้องหาลูกเล่นอะไรใหม่ๆ มานำเสนออยู่เสมอ พยายามหาโปรโมชันให้เขาสนใจ เช่น เมื่อก่อนเราขายแต่ของสำเร็จ แต่เดี๋ยวนี้เพชรเปล่าๆ เราก็ตาย บางที่ได้มาในราคาที่ไม่แพงนัก เราก็ต้างลูกค้าว่าสนใจมั้ย บางคนเขาซื้อเพื่อการลงทุนก็มี หรือซื้อเปล่าๆ โดยเขาไปใส่ไอเดียเองว่าอยากจะทำอะไร เช่น ทำจี้ ทำแหวน หรือทำต่างหู ซึ่งเราไม่ต้องไปผลักดันว่าต้องทำเป็นแหวนเท่านั้น ต่างหูเท่านั้น เพราะลูกค้าจะเป็นผู้เลือกตัดสินใจเองมากกว่า”

กว่า 77 ปีกับความภาคภูมิใจในธุรกิจอัญมณีและจิวเวลรี่ ซึ่งไม่ว่าจะเป็นวันนี้หรือวันต่อไป ภารกิจหน้าที่นี้ก็ยังคงถูกสืบสานจากรุ่นสู่รุ่นตลอดไป...

“คุณแม่มักพูดเสมอว่า ต่อให้ขายของได้เป็นร้อยล้าน แต่ถ้าเขาซื้อแล้วไม่มาอีกเลย แสดงว่าเราไม่ประสบความสำเร็จ แต่ถ้าเขาซื้อแล้วกลับมาอีก หรือแม้แต่บอกคนอื่นต่อๆ กันมา นั่นหมายถึงความสำเร็จของเรา ทุกวันนี้ร้านเรามาซื้อกันตั้งแต่อุ่นแม่ไปจนถึงรุ่นลูก ซึ่งเราจะยังคงรักษาสิ่งเหล่านี้ไว้ตลอดไป”





# CONTEMPORARY GEMS

สร้อยคอมรกตโคลัมเบีย 29.22 กะรัต  
เพชร 8.00 กะรัต N3841 ราคา 750,000 บาท  
ต่างหูหยกพม่า เพชร 4.10 กะรัต E3800ราคา 255,000 บาท  
แหวนหยกพม่า 7.00 กะรัต  
เพชร 3.39 กะรัต R4993ราคา 350,000 บาท  
แหวนเพชรทรงมาติ 5.01 กะรัต  
R8577ราคา 275,000 บาท  
กำไลเพชร 5 แถว เพชรรวม 5.33 กะรัต  
BA1704ราคา 360,000 บาท  
เพชรทั้งหมดไม่มีตำหนิ น้ำ 97-98, IF-VVS  
ทำด้วยทอง 90%  
เครื่องเพชรเปลี่ยนหัก 15% / คีนหัก 20%





สร้อยคอเพชร 11.97 กะรัต  
N2016 ราคา 795,000 บาท  
จี้เพชร 6.28 กะรัต P2097 ราคา 370,000 บาท  
ต่างหูเพชร 7.34 กะรัต E1903ราคา 440,000 บาท  
แหวนเพชรทรงมาคิ 5.01กะรัต R8577ราคา 275,000 บาท  
กำไลเพชร 3.18 กะรัต BA2082ราคา 245,000 บาท  
เพชรทั้งหมดไม่มีตำหนิ น้ำ 97-98, IF-VVS  
ทำด้วยทอง 90%  
เครื่องเพชรเปลี่ยนหัก 15% / คีนหัก 20%





สร้อยคอเพชร 11.97 กะรัต  
N2016 ราคา 795,000 บาท  
ต่างหูเพชรรูปหยดน้ำ 9.23 กะรัต  
E1905 ราคา 495,000 บาท  
จี้เพชรรูปหยดน้ำ 5.60 กะรัต  
P2112 ราคา 285,000 บาท  
กำไลเพชร 2.53 กะรัต  
BA2109 ราคา 195,000 บาท  
แหวนเพชร 3.56 กะรัต  
R8787 ราคา 190,000 บาท  
เพชรทั้งหมดไม่มีตำหนิ น้ำ 97-98,  
IF-VVS ทำด้วยทอง 90%  
เครื่องเพชรเปลี่ยนหัก 15% / คีนหัก 20%



สร้อยคอเพชร 11.97 กะรัต N2016 ราคา 795,000 บาท  
กำไลเพชร 2.53 กะรัต BA2109 ราคา 195,000 บาท  
จี้ทับทิมพม่า  
ต่างหูทับทิมพม่า 4 เม็ด เพชร 3.40 กะรัต  
E3846 ราคา 185,000 บาท  
แหวนทับทิมพม่า 11.51 กะรัต เพชร 2.95 กะรัต  
E3601 ราคา 255,000 บาท  
เพชรทั้งหมดไม่มีตำหนิ น้ำ 97-98,  
IF-VVS ทำด้วยทอง 90%  
เครื่องเพชรเปลี่ยนหัก 15% / คีนหัก 20%









สร้อยคอเพชร 9.15 กะรัต  
N2064 ราคา 495,000 บาท  
ต่างหูเพชร 3.21 กะรัต  
E2051 ราคา 210,000 บาท  
กำไลเพชร 2.42 กะรัต  
BA1813 ราคา 195,000 บาท  
แหวนเพชรนิ้วนาง 3.56 กะรัต  
R8787 ราคา 190,000 บาท  
แหวนเพชรนิ้วกลาง 5.51 กะรัต  
R7633 ราคา 250,000 บาท  
เพชรทั้งหมดไม่มีตำหนิ น้ำ 97-98,  
IF-VVS ทำด้วยทอง 90%  
เครื่องเพชรเปลี่ยนหัก 15% / คีนหัก 20%



สร้อยคอเพชร 11.97 กะรัต  
N2016 ราคา 795,000 บาท  
ต่างหูหยกพม่า เพชร 4.10 กะรัต E3800  
ราคา 255,000 บาท  
แหวนหยกพม่า 7.00 กะรัต  
เพชร 3.39 กะรัต R4993  
ราคา 350,000 บาท  
กำไลเพชร 5 แถว เพชรรวม  
5.33 กะรัต BA1704  
ราคา 360,000 บาท  
กำไลเพชร 3.18 กะรัต  
BA2082 ราคา 245,000 บาท  
จี้มรกตโคลัมเบีย 4.70 กะรัต  
เพชร 3.90 กะรัต  
P3887 ราคา 325,000 บาท  
แหวนเพชร 1.67 กะรัต  
R8657 ราคา 155,000 บาท  
เพชรทั้งหมดไม่มีตำหนิ น้ำ 97-98,  
IF-VVS ทำด้วยทอง 90%  
เครื่องเพชรเปลี่ยนหัก 15% / คินหัก 20%

ช่างภาพ อรรคพล คำภูแสน  
ผู้ช่วยช่างภาพ วิไลลา บานชื่น,  
อดัมศักดิ์ เอ็มอุสิน  
สไตลิสต์ ณัฏฐเทพ ประจักษ์ตร  
หน้า รัตนโชติ โพธิ์ข้า  
ผม Pompan Chancholsamut  
เสื้อผ้า Tadashi Shoji, Grey Scal  
La petite Robe, Vatanika  
Miss Selfridge

เครื่องประดับ



Chin tecklong

ร้านเพชรจิ้งเต็กโล้ง

โทร 02-623-8639

www.chintecklong.com

เพชรพลอยคุณภาพ

ถาวรติดด้วย 70 ปีจากบ้านหม้อ

ขอบคุณสถานที่  
The Sukosol Bangkok







# จิ้ง เต็ก โฉง

## คลาสสิกอย่างร่วมสมัย

เรื่อง : S.P. ภาพ : อรรถพล คำภูแสน

นึกถึงร้านเพชรที่ได้รับความไว้วางใจมาอย่างยาวนาน หนึ่งในนั้นต้องมีชื่อร้าน “จิ้ง เต็ก โฉง” ที่ถึงวันนี้ดำเนินกิจการมากกว่า 80 ปี โดยนับตั้งแต่วันแรกๆ ที่เริ่มเปิดร้าน สิ่งที่ไม่เคยขาดหายไปจากปณิธานความตั้งใจนั้นก็คือ ความมีคุณภาพของสินค้า และการสร้างความไว้วางใจให้แก่ลูกค้าเสมอมา

“เป็นสิ่งที่ทางร้านรู้สึกภูมิใจมาโดยตลอดค่ะ ซึ่งนับจากวันแรกที่ทางร้านเปิดร้านเป็นต้นมา เราก็ยังคงรักษามาตรฐานนี้เอาไว้เป็นอย่างดี” คุณเพชร-อรไท คุรุงศ์พิศษฎ์กุล Production Manager ของทางร้าน รวมทั้งยังเป็นทายาทรุ่นที่ 3 ของตระกูล เริ่มต้นบอกเล่า พร้อมขยายต่อว่า เดิมทีทางร้านเป็นช่างทำพลอยมาก่อน จากนั้นจึงได้ผันตัวเองมาเปิดร้านเครื่องประดับเป็นของตัวเอง โดยเน้นที่การค้าขายพลอยและนพเก้าให้กับลูกค้าที่เป็นชาวต่างชาติ ในช่วงสมัยยุคสงครามเวียดนาม จบจนกระทั่งกิจการเติบโตขึ้นมาเรื่อยๆ จึงได้ขยายขยายมาทำกิจการค้าเพชรและเครื่องประดับซึ่งตั้งร้านอยู่ที่ถนนบ้านหม้อตั้งแต่เมื่อ 70 กว่าปีก่อนนี่เอง

“ทุกวันนี้ร้านเดิมก็ยังอยู่ ใครที่เป็นลูกค้าเก่าๆ ของร้านจะทราบดีว่า อาจมีความเชี่ยวชาญเรื่องการดูพลอยเป็นอย่างมาก ใครไปใครมาแถวนั้น ต้องให้อากงช่วยดูพลอยให้เสมอ (ยิ้ม) จนพอลูกค้าทั้ง 14 คนของอากงเริ่มโตขึ้น ก็ได้มาช่วยงานในร้านตามความสามารถของแต่ละคน ซึ่งหนึ่งในนั้นก็คือคุณพ่อของเพชร โดยท่านจะเก่งในด้านเซลล์มากๆ คือท่านจะขายเก่ง แล้วยังมีความสามารถในการค้าเพชรและพลอยที่เก่งอีกด้วย”

ผันผ่านจากรุ่นที่ 2 มาถึงรุ่นที่ 3 ซึ่งเป็นรุ่นหลานอย่างคุณเพชรกับพี่ๆ น้องๆ ที่ต้องนำพาให้กิจการของจิ้ง เต็ก โฉง ดำเนินไปได้ด้วยดี “ถามว่าอะไรคือปัจจัยหลักในการดำเนินกิจการ สำหรับเราแล้วคือ การตอบใจหัยความต้องการของลูกค้า ซึ่งทุกวันนี้ลูกค้ามีความต้องการที่หลากหลายมาก เราก็ต้องทำในสิ่งที่ลูกค้าต้องการให้ได้ อย่างครอบคลุม ยกตัวอย่างเช่น เรามีโรงงานของเราเองซึ่งเปิดมาเพื่อรองรับในทุกความต้องการของลูกค้า

เนื่องจากในวันที่เศรษฐกิจไม่ดี ลูกค้าไม่ได้อยากได้ของใหม่ แต่ลูกค้ามีของเก่าที่อยากให้เราปรับเปลี่ยน ซึ่งเราก็ต้องสามารถซื้อของลูกค้าออกมาทำใหม่ให้เขาได้เลย”

การมีโรงงานไว้รองรับลูกค้าถือเป็นความได้เปรียบอย่างหนึ่ง ยิ่งโดยเฉพาะวันที่เศรษฐกิจถดถอย แต่กลับกลายเป็นว่า ได้สร้างโอกาสในธุรกิจให้กับร้านจิ้ง เต็ก โฉง มากขึ้น “การมีโรงงานเหมือนเราเปิดโรงพยาบาล เพราะ ณ วันที่คนซื้อของใหม่ไม่ได้ แต่อย่างน้อยเขาต้องมาซ่อมของเก่ากับเรา เราก็เป็นเหมือนคลินิกที่คอยดูแลรักษาของให้ลูกค้า มันจึงทำให้เราไม่เจอกับผลกระทบในช่วงที่เศรษฐกิจไม่ดี”

รับซ่อม รับเปลี่ยนแปลงสินค้ามาอย่างต่อเนื่อง จนทำให้ลูกค้าไว้วางใจ แต่ยังมีปัจจัยอีกประการที่ทางร้านไม่เคยละเลยนั่นก็คือ เรื่องของการให้ข้อมูลรายละเอียดกับลูกค้าอย่างเต็มที่

“เพราะยุคสมัยเปลี่ยนไปค่ะ ในวันนี้ลูกค้าสามารถหาข้อมูลได้ทางอินเทอร์เน็ต ทางร้านของเราเองก็ได้ให้ความสำคัญกับเรื่องเหล่านี้ โดยจะมีน้องสาวของเพชรอีกคนที่จะเป็นคนคอยดูแลคอยส่งเสริมการขายในโลกออนไลน์ มีการให้ข้อมูลของสินค้าชนิดที่เรียกว่า ลูกค้าสามารถนำไปคำนวณความคุ้มค่ากับราคาได้เองเลย สิ่งที่เรานำเสนอตรงนี้ เราเชื่อว่ามันตรงไปตรงมาดี สมัยก่อนอาจจะไม่มีใครทำ แต่เรามองว่า ยุคสมัยมันเปลี่ยนไป การเข้าถึงข้อมูลเป็นเรื่องสำคัญ เราบอกเขาอย่างตรงไปตรงมา ก็ถือเป็นการซื้อความไว้วางใจได้ด้วยค่ะ”

ชัดเจนและตรงไปตรงมากับการสื่อสารกับลูกค้า นอกจากนี้ก็ยังมีความพิเศษมากกว่าร้านอื่นด้วยกัน “ร้านเราซื้อไปแล้วเรารับซื้อคืน เหมือนเข้าไปใช้หนี้ค่ะ เพราะเรามองว่าสินค้ายังมีมูลค่าเสมอ บางร้านไม่รับคืน แต่สำหรับร้านเรา ในวันที่คุณต้องใช้เงิน เราถือว่าคุณคือทรัพย์สิน ของที่ซื้อไปยังมีมูลค่าเสมอ”

เน้นทั้งคุณภาพสินค้า แถมยังซื้อใจลูกค้าอย่างเต็มที่ จึงส่งผลให้มีการซื้อหากันมาอย่างยาวนาน ซึ่งคุณเพชรเล่าเพิ่มเติมว่า ถึงวันนี้ลูกค้า

เราเคยคิดจะเปลี่ยนชื่อร้าน เพราะคิดว่าชื่อเก่าไม่เข้ากับยุคสมัย แต่ตลอดระยะเวลาที่เราเปลี่ยนชื่อไป เรากลับต้องบอกกับลูกค้าว่า เรามาจากบ้านหม้อนะ ร้านเรามีความน่าเชื่อถือนะ จนพอเวลาผ่านไป 4-5 เดือน เราก็มาคิดว่า เราจะทำแบบนี้ไปทำไม ผู้เรากลับมาใช้ชื่อร้านเดิมของเราไม่ดีกว่าหรือ

ที่เคยซื้อหากันมาตั้งแต่รุ่นคุณพ่อคุณแม่ก็ยังไม่มาหาซื้อกันอยู่ไม่ขาดสาย “ลูกค้าบางคนเป็นลูกค้ากันมานานกว่า 30 ปี บางทีมาไม่ได้ซื้อ แต่ขอให้นั่งคุยกัน มันเลยกลายเป็นความผูกพันกันไปโดยปริยายค่ะ”

จากรุ่นบุกเบิก มาสู่ที่ 2 ผันผ่านมาถึงรุ่นที่ 3 และไม่ว่าเวลาจะผ่านไปกี่รุ่นต่อไปอีกแค่ไหน ร้านเครื่องประดับนามว่า “จิ้ง เต็ก โฉง” ก็ยังคงตั้งตระหง่านต่อไปอย่างภาคภูมิใจ

“เราเคยคิดจะเปลี่ยนชื่อร้านนะค่ะ เพราะคิดว่าชื่อเก่าไม่เข้ากับยุคสมัย แต่ตลอดระยะเวลาที่เราเปลี่ยนชื่อไป เรากลับต้องบอกกับลูกค้าว่า เรามาจากบ้านหม้อนะ ร้านเรามีความน่าเชื่อถือนะ จนพอเวลาผ่านไป 4-5 เดือน เราก็มาคิดว่า เราจะทำแบบนี้ไปทำไม ผู้เรากลับมาใช้ชื่อร้านเดิมของเราไม่ดีกว่าหรือ เพราะมันเป็นที่รู้จัก เป็นที่นำเชื่อถือและที่สำคัญมันเป็นความภาคภูมิใจของครอบครัวเราด้วยค่ะ (ยิ้ม)”



## 当代经典

说到珠宝首饰，第一个能想到的品牌店名为“Chin Teck Long”，到现在为止已经有80多年珠宝首饰业务经营的历史了。从开店营业第一天起，Chin Teck Long 就时刻以产品的质量有保障和有善代理之道意为自己品牌的经营理念。

“作为 Chin Teck Long 的员工，开店营业第一天起就有这样一种经营理念，我们也感到十分自豪，并且要求自己以这个标准来要求自己”。店铺产品经理，派崇欧泰度龙皮斯宫解释。另外家族企业第三代也向我们讲到，起初阿公只是一个宝石工匠，后来随着时间的推移才开始经营属于自己品牌的珠宝首饰店。主要从事珠宝首饰的制作和加工业务，越南战争期间，很多客户都是外国人。随着时间的推移，经营业务也慢慢完善，扩大，继而于70年前在自家房屋附近的大街上开设了珠宝首饰店。

“一些比较老的顾客都会认识阿公，对阿公在珠宝鉴别和加工手艺等经验也是赞叹不绝，每位路过店面都会让阿公帮忙做珠宝鉴定或者首饰加工，直到阿公14个孩子长大后，开始帮助阿公经营打理珠宝店的业务。每个人有自己的特殊技能，特别是派崇欧泰度龙皮斯宫的父亲，他特别善于销售，并且在钻石珠宝的打造方面也具超超能力”。

经过第2代经营后，就是第3代，也就是阿公的子孙们，即派崇欧泰度龙皮斯的兄弟姐妹这一代人经营打理珠宝店，“如果问业务经营方面我们拿什么来吸引顾客，即我们时刻以顾客的需求为出发点。每天每位来店顾客都会提出各种各样的需求，我们必须按照顾客的要求去做。比如，我们有自己的工厂，可以满足顾客提出的各种需求。例如，在经济不景气时期，顾客一般不想买新的成品首饰，但是顾客会将自己的旧首饰带来让我们做加工，我们也是毫不犹豫的会接过来为其做打磨成新品。”

经济萧条时，我们自己的加工厂生意会比较好，但是以另外一个角度看，为增加 Chin Teck Long 珠宝店的业务带来了许多机会，“我们自己的加工厂就好比一个小诊所，虽然没有销售新品，但是顾客将自己的旧首饰带来店里让我们重新加工，我们就象医生，认真的医疗顾客的旧首饰，将其再加工成漂亮的新品。这样在经济不景气时期，也没对业务产生许多影响。”

我们的业务包括：修理，更换配件等，顾客可以百分百的放心，另外一点，我们一直认真对待顾客的所有提问，对其进行详细的解释。

“因为时代的变迁，很多顾客都可以在互联网上找到所有自己想要的信息，我们也十分重视网络的力量。派崇的一个妹妹就在网上商城打理我们自己品牌的网店，这样可以直接回答顾客的疑问，关于产品性能，价格等问题，都可以直来直去的提问和回答，方便快捷。随着时代的变迁，信息的重要性，我们坦诚的回答顾客的问题，同样体现了我们产品是值得信赖的产品。”

清楚了了的与顾客交流除此以外，我们比其他店的优势为“从我们店卖出去的产品我们接受产品回收，因为我们相信我们自己家的产品一直都是有价值的，一些珠宝店是不接受回收已售出的产品，当您出要资金的时候，我们相信您从我们店买的产品是您的财产，一直都会有价值。”

注重产品质量，以及顾客满意，才使得我们产品的名字广为人知。派崇告诉我们，我们父母那一代的老客户，依然愿意来光顾我们的产品，“有些客户都是超过30年的老客户了，有时候到店里不是来购物，但是坐下来交谈，也是对我们产品的一种长期喜爱和信任。”

从起初店铺成立的第一代人起，到如今的第三代经营人，无论以后还有几代人相传，“Chin Teck Long”品牌珠宝首饰店会经久不衰的经营下去。

“我们也曾讲想过要更改店名，因为觉得旧名字与现代社会不协调，但是当我们将店名后的一段时间里，我们经常要向顾客解释说我们是原来 Chin Teck Long 品牌的改名后的新店名啊，我们是值得信任的品牌啊。直到4-5个月后，我们问了自己，我们换店名做什么？使用我们原来的店名不好吗？旧店名广为人知，深受大众喜爱和信任，最重要的是那是我们家族的光荣史。（微笑）。”





GEM IDENTIFICATION REPORT



# YOUR GLOBAL PARTNER

## Gem Identification Report and Gemstone Memo

GIT, The utmost advanced Gem and Precious Metal Testing Laboratory in Thailand, is recognized by CIBJO (The World Jewellery Confederation) and also a member of LMHC and ICA, we are well equipped with the world's most advanced instruments operated by highly experienced gemologists.

### LABORATORY SERVICES

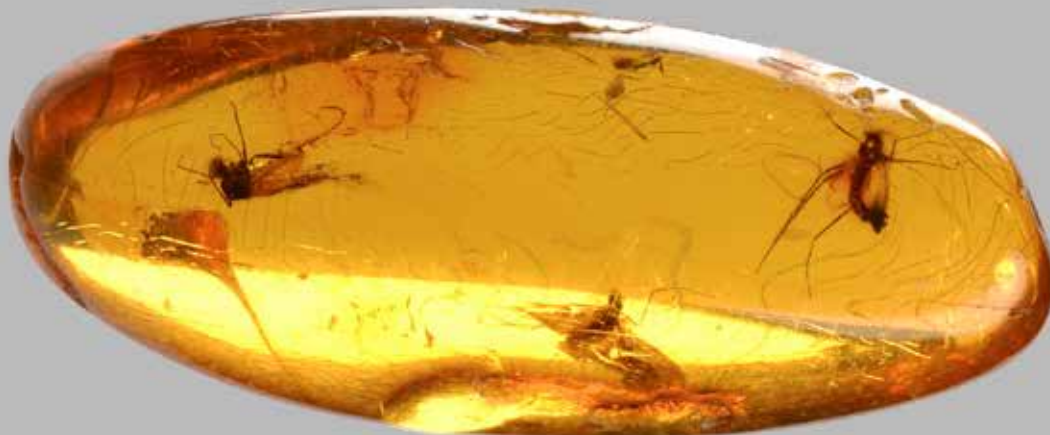
ensuring the authenticity of your valuable gems & jewelry



The Gem and Jewelry Institute of Thailand (Public Organization)  
140 ITF Tower, Silom Rd., Bangkok 10500, Thailand  
TEL : +66 2634 4999 FAX : +66 2634 4970  
<http://www.git.or.th> E-mail: [jewelry@git.or.th](mailto:jewelry@git.or.th)







## อัญมณีอินทรี : อำพัน (Amber)

ปัจจุบันยังมีอัญมณีอีกกลุ่มหนึ่งที่ได้รับคามนิยมมานาน และมีราคาไม่แพ้อัญมณีที่เป็นแร่และหิน อัญมณีกลุ่มนี้เรียกว่า “อัญมณีอินทรี” หรือ “Organic gems”

อัญมณีอินทรี หมายถึง อัญมณีที่ได้มาจากสิ่งมีชีวิตชนิดต่างๆ ไม่ว่าจะเป็นพืชหรือสัตว์ ทั้งที่อาศัยบนบกและในน้ำ รวมไปถึงฟอสซิลหรือซากดึกดำบรรพ์ของสิ่งมีชีวิตบางชนิด โดยจะต้องมีคุณสมบัติสำคัญอย่างน้อย 2 ประการคือ ความสวยงาม (beauty) และความหายาก (rarity)

อำพันจัดเป็นอัญมณีอินทรีชนิดหนึ่งที่ได้รับคามนิยมเป็นอย่างมาก แท้จริงแล้วอำพันคือฟอสซิลของยางไม้โบราณที่มีอายุ 20 ล้านปีขึ้นไป ซึ่งยางไม้เหล่านี้เกิดได้จากพืชหลายชนิดอำพันบางเม็ดอาจจะพบซากแมลงหรือซากพืชโบราณฝังตัวติดอยู่ในอย่างสวยงาม โดยทั่วไปมักมีสีเหลือง ตั้งแต่เหลืองอ่อน เหลืองทอง เหลืองส้ม ถึงน้ำตาลดำ อาจพบสีขาว สีแดง ได้บ้าง ส่วนสีน้ำเงินหรือสีเขียวพบได้น้อยมาก ในยุคโบราณเชื่อกันว่าอำพันบรรจรวมไว้ด้วยพลังสุริยะ สมัยกรีกและโรมันเรียกอัญมณีชนิดนี้ว่า อิเล็กตรอน (elektron) ซึ่งหมายถึง “สิ่งที่เกิดจากดวงอาทิตย์” เพราะเห็นว่าอำพันไม่เพียงแต่มีความแวววาวมันยังมีพลังประจุไฟฟ้าด้วยเช่นกัน ชาวกรีกเชื่อว่า หากนำอำพันมาทำเป็นเครื่องประดับตกแต่งร่างกาย พลังจากอำพันจะช่วยเสริมสร้างพลังชีวิต และช่วยให้หายจากโรคภัยไข้เจ็บได้

แหล่งที่พบอำพันที่เป็นที่รู้จักกันมากที่สุดคือแถบทะเลบอลติก ซึ่งมีแหล่งสะสมตัวกระจายในหลายประเทศ เช่น ในตะวันตกของคาลีนินกราด (Kaliningrad) ประเทศรัสเซีย ลิทัวเนีย ลัตเวีย เอสโตเนีย โปแลนด์ ส่วนในแหล่งอื่นๆ สามารถพบได้ที่ เดนมาร์ก นอร์เวย์ อังกฤษ พม่า เลบานอน เม็กซิโก โรมาเนีย เยอรมนี แคนาดา และสาธารณรัฐโดมินิกัน และเมื่อไม่นานนี้มีมีการค้นพบที่ประเทศพม่า และอินโดนีเซีย

อำพันที่พบจากแต่ละแหล่งนั้นมีหลายขนาด รูปร่าง และมีความใสสะอาดแตกต่างกันไป พบได้ตั้งแต่โปร่งใสถึงทึบแสง บางส่วนสามารถนำมาทำเป็นเครื่องประดับได้โดยไม่ต้องปรับปรุงคุณภาพ แต่บางส่วนจะต้องผ่านการปรับปรุงคุณภาพเสียก่อนจึงสามารถนำไปใช้เป็นอัญมณีได้ อำพันส่วนใหญ่มักเจียรในแบบหลังเบี้ย (Cabochon) อำพันที่มีความใสสะอาดจนสามารถนำมาเจียรเป็นเหลี่ยมได้ ขัดมันได้ เงามาดี

ส่วนใหญ่มีสีเหลือง ซึ่งจะหาได้ยากและมีราคาแพงมาก ส่วนอำพันขุ่นนั้นเกิดเนื่องจากมีฟองอากาศขนาดเล็กอยู่ในเนื้ออำพันจำนวนมาก

อำพันที่มีขนาดใหญ่พอที่จะนำไปทำเป็นอัญมณีหรือเครื่องประดับจะเรียกว่า Block amber ส่วนอำพันชิ้นเล็กๆ มักจะถูกนำไปให้ความร้อนที่ประมาณ 180 องศาเซลเซียส แล้วอัดรวมกันเรียกว่า Pressed amber หรือ Reconstructed amber หรือที่รู้จักในท้องตลาดมีชื่อว่า Ambroid อำพันที่มีสีขาวขุ่นเนื่องจากมีมลทินฟองอากาศขนาดเล็กอยู่ภายใน มักจะถูกนำไปปรับปรุงคุณภาพด้วยความร้อน โดยการต้มในน้ำมันแล้วปล่อยให้เย็นตัวลงอย่างช้าๆ (Colza oil) ซึ่งผลที่ได้จะทำให้เนื้ออำพันมีความใสสะอาดขึ้น แต่ถ้าทำให้เย็นตัวอย่างรวดเร็วจะทำให้เกิดรอยแตกร้าวเป็นรูปร่าง เกิดเป็นแผ่นสะท้อนแสงภายในเนื้ออำพันใส ซึ่งเกิดจากการแตกของฟองอากาศภายใน เรียกว่า Sun Spangle การปรับปรุงคุณภาพอีกวิธีคือ การเคลือบด้วยน้ำมันชักเงาเพื่อให้มีสีเข้มขึ้น การติดแผ่นโลหะไว้ด้านหลังเพื่อเพิ่มการสะท้อนแสงและเพิ่มสี หรือการประกบชั้นอำพันกับพลาสติกที่มีแมลงอยู่

แต่ปัจจุบันในท้องตลาดกลับพบว่า มีอำพันเทียมอยู่มากมาย ส่วนใหญ่ที่พบเป็นการนำพลาสติกหรือเรซินสีเหลืองมาใช้เลียนแบบอำพันแท้ หรือนำอำพันมาบรรจุกากสัตว์ไว้ภายใน เช่น แมลงต่างๆ จิ้งจก และซากพืช เป็นต้น เพื่อเลียนแบบซากพืชซากแมลงที่พบในอำพันธรรมชาติ เนื่องจากอำพันเป็นสารอินทรีย์จึงจะเกิดการซีดจางเมื่ออยู่ภายใต้แสงแดดเป็นเวลานาน อัญมณีเลียนแบบอำพันอีกชนิดคือยางไม้โบราณ ที่มีอายุอ่อนกว่าอำพัน เรียกว่า Copal resin

อำพันเป็นผลิตภัณฑ์ของยางไม้ จึงทำให้มีความคงทนต่ำ เป็นรอยขีดข่วนที่ผิวค่อนข้างง่ายทำให้ผิวดูหมอง จึงต้องใช้งานอย่างระมัดระวัง หลีกเลี่ยงการเสียดสี ดังนั้น จึงควรเก็บอำพันแยกจากเครื่องประดับชนิดอื่น เก็บรักษาไว้ในภาชนะที่บุด้วยผ้านุ่ม หลีกเลี่ยงการโดนความร้อนหรือแสงแดดเป็นเวลานาน เพราะจะทำให้เกิดความหมอง ขุ่นได้ และอาจจะทำให้มลทินภายในเกิดการเปลี่ยนแปลงได้ ควรทำความสะอาดด้วยน้ำอุ่นและผ้านุ่มๆ โปรดอ่านต่อไปในเล่มนี้ GIT IN FOCUS เรียนรู้วิธีการตรวจสอบ “อำพัน (Amber)”



## 有机宝石：琥珀 (Amber)

现今有另外一种宝石深受大家的喜爱并且价格比宝石便宜，这种宝石称作“有机宝石”。

有机宝石是指来自不同的生命体，包括各种陆路和水中的植物、动物，还包括化石或者某种生物的化石。它必须至少有两个方面的关键性质：美和稀有。

琥珀是深受大家喜爱的一种有机宝石，是一种超过2亿年的树脂。这种树脂可能是来自一些非常古老的植物，并且有昆虫或其他物种嵌入其中产生非常奇效的效果，有黄色从浅黄色渐变至金黄色、橙色、棕色、黑色、白色、红色，蓝色或绿色琥珀算作罕见的颜色。在古老时代琥珀被认为是一种能量，在古希腊和古罗马被称作“能量”，“是来自太阳的物质”因为琥珀不仅拥有光泽。它同样具备者能量。希腊人认为，如果琥珀饰品来作为装饰。琥珀将有助于加强生命的力量，有助于康复。

琥珀的来源是已知的波罗的海，分布在许多国家，如西属，在加里宁格勒的积累。（加里宁格勒），俄罗斯，立陶宛，拉脱维亚，爱沙尼亚，波兰和其他来源地。在丹麦，挪威，英国，缅甸，黎巴嫩，墨西哥，罗马尼亚，德国，加拿大和多明尼加共和国被发现。而最近在缅甸和印度尼西亚被发现。

琥珀被发现时有不同的形状、大小并且净透度也不相同，从透明到不透明。有一些可以作为装饰品，但是还有一些需要经过质量筛选才能作为宝石。大多数琥珀为凸圆形（凸面宝石）的透明琥珀色。它可以相反切成三角形，光泽佳的就是黄色，这是一种罕见的，非常昂贵。不透明的琥珀是因为由许多小的空气泡在琥珀表面里头造成的。

琥珀是足够大的，制成的珠宝首饰，或称为琥珀块，琥珀件。通常加热至约180℃，然后压在一起称为琥珀色或重建琥珀色，也称为命名Ambroid。不透明的琥珀由于柱头的小气泡内部通常采取提高热并且通过沸腾，然后让它冷却下来慢慢（菜籽油）。结果会得到一种清澈的琥珀色，但如果迅速冷却以引起裂纹以形成琥珀晶体内的反射板，有内部气泡龟裂产生的一种方式，调整质量的另一种方法就是进行油漆喷漆让颜色变深，安装金属板进行反光并且强加颜色，接合与琥珀的颜色。

但市场发现，有很多仿制琥珀。最常见的是引进的塑料或树脂，或者使用类似腐肉、昆虫、蜥蜴加入到琥珀中，为了模仿植物或者昆虫琥珀。因为由于在长时间的日晒褪色造成天然有机物，防琥珀树脂是另一种古老的琥珀叫做柯巴脂。

琥珀是树脂结晶，所用做成表面不耐用并且容易造成划痕，必须小心使用避免摩擦。琥珀首饰应区分其他类型，保存用柔软布料进行储存，避免高温或阳光长时间的照射，否则导致暗沉、不透明，可以使用温水和软布进行清洗。请继续阅读GIT IN FOCUS，了解检查判断琥珀的方法。



# รู้ล้าลึก ถึงเนื้อใน “อำพัน (Amber)”

วิลาวัณย์ อดิชาติ, บุญทวี ศรีประเสริฐ, นลิน นฤตีสสมบัติ, ทนง สีลาวัฒนสุข

จากเรื่องของอำพันในบทความอัญมณีอินทรีนั้น ท่านผู้อ่านคงเข้าใจพอสังเขปได้ว่า ในด้านอัญมณีศาสตร์ อำพันจัดเป็นอัญมณีอินทรีชนิดหนึ่งที่คนรู้จักและนิยมมาก ในมุมมองเชิงวิทยาศาสตร์ อำพันคือฟอสซิลของซากไม้โบราณที่มีอายุระหว่าง 20-60 ล้านปี ซึ่งซากไม้เหล่านี้เป็นผลผลิตที่เกิดได้จากพืชหลายชนิด อำพันธรรมชาติมีองค์ประกอบเป็นคาร์บอน ไฮโดรเจน และออกซิเจน สีอำพันที่พบโดยทั่วไปคือ สีเหลืองถึงน้ำตาล มีทั้งชนิดโปร่งใสถึงทึบแสง ส่วนสีน้ำตาลแกมแดง แกมเขียว แกมเทา หรือสีดำ ก็พบบ้างแต่มีปริมาณน้อยมาก

โดยปกติอำพันธรรมชาติที่พบมักจะมีสี ขนาด รูปร่าง เนื้อสาร และความใสสะอาดแตกต่างกันไป ดังรูปที่ 1 ซึ่งบางชิ้นให้ทำเป็นเครื่องประดับได้โดยไม่ต้องปรับปรุงคุณภาพ แต่บางชิ้นต้องผ่านการปรับปรุงคุณภาพเสียก่อนจึงจะนำไปใช้เป็นอัญมณีได้ ลักษณะ สีสันของอำพันเจียรระโนแบบหลังเบี้ยที่พบทั่วไปในตลาด แสดงในรูปที่ 2



รูปที่ 1 ลักษณะ สี ขนาด รูปร่าง ของอำพันธรรมชาติ โดยทั่วไป (The 4th International Gem and Jewelry Conference, GIT 2014)



รูปที่ 2 ลักษณะอำพันเจียรระโนแบบหลังเบี้ย (ภาพ:GIT Training Center) อำพันปรับปรุงคุณภาพ

อำพันปรับปรุงคุณภาพได้ด้วยหลากหลายวิธีการ เช่น อำพันที่มีสีขาวขุ่น เนื่องจากมีมลทินฟองอากาศขนาดเล็กอยู่ภายใน มักนำไปปรับปรุงคุณภาพอำพันด้วยความร้อนและเย็นตัวอย่างซ้ำๆ ทำให้เนื้ออำพันมีความใสสะอาดขึ้น แต่ถ้าทำให้เย็นตัวอย่างรวดเร็วจะทำให้เกิดลักษณะมลทินที่เรียกว่า Sun Spangle ดังแสดงในรูปที่ 3



รูปที่ 3 อำพันปรับปรุงคุณภาพด้วยความร้อนที่มีมลทิน Sun Spangle (ภาพ:http://www.gemrockauctions.com)

อำพันชิ้นเล็กๆ ที่หลอมอัดรวมกันด้วยความร้อนประมาณ 180 องศาเซลเซียส เรียกว่า Pressed amber หรือ Reconstructed amber หรือที่รู้จักในท้องตลาดมีชื่อว่า Ambroid ดังแสดงในรูปที่ 4



รูปที่ 4 Pressed amber (ภาพ:GIT Testing Laboratory)

อำพันย้อมสี อำพันหลอมใส่ซากพืชหรือซากสัตว์ เช่น แมลงต่างๆ เพื่อเลียนแบบอำพันธรรมชาติที่มีซากพืชหรือซากสัตว์ยุคโบราณอยู่ภายในเนื้อ ซึ่งจัดว่าเป็นอำพันที่หายากและมีราคาสูง



รูปที่ 5 อำพันหลอมใส่ซากพืชหรือซากสัตว์ (ภาพ:http://www.dealshop365.com)

## อำพันเลียนแบบ

นอกจากการปรับปรุงคุณภาพแล้ว ยังมีอำพันเลียนแบบหลายชนิด เช่น ยางไม้ยุคปัจจุบันถึงยุคโบราณ ที่มีอายุอ่อนกว่าอำพัน เรียกกันว่า Copal Resin อำพันเทียมทำจากพลาสติก เรซิน แก้วหลอม เป็นต้น ดังรูปที่ 6

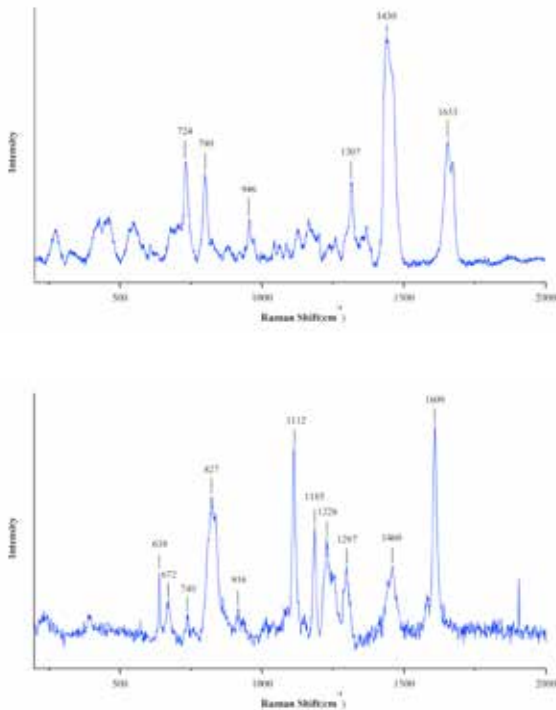


รูปที่ 6 อำพันเลียนแบบจากวัสดุต่างๆ เช่น แก้ว พลาสติก เรซิน (ภาพ:GIT Testing Laboratory)

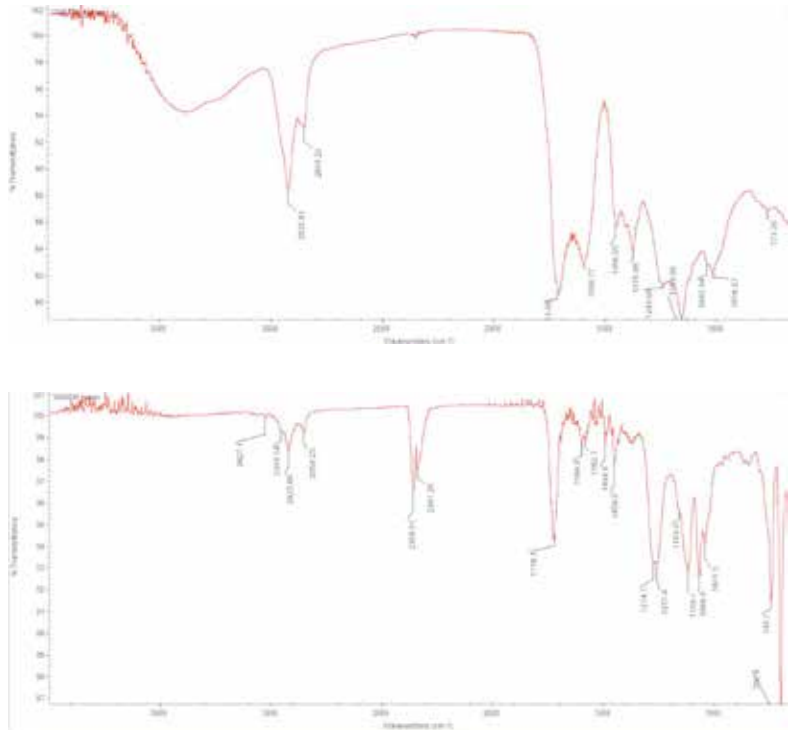
แม้ว่าอำพันจะเป็นชื่อเรียกที่ผู้คนรู้จัก แต่จริงๆ แล้ว อำพันจากธรรมชาตินั้นมิได้พบเจอและแยกแยะได้ง่ายนัก และปัจจุบันนี้ท้องตลาดกลับพบว่า มีอำพันเทียม/เลียนแบบ อำพันปรับปรุงคุณภาพอยู่มากมาย เราจะมีวิธีแยกแยะอำพันธรรมชาติและอำพันเลียนแบบ รวมถึงอำพันปรับปรุงคุณภาพต่างๆ นี้ได้อย่างไร

ในเบื้องต้น เมื่อทราบว่าอำพันเป็นยางไม้โบราณที่มีองค์ประกอบเฉพาะตัวแล้ว เราจึงต้องมารู้จักอำพันในด้านอัญมณีศาสตร์เป็นการเพิ่มเติมเพื่อใช้ประโยชน์ในการตรวจสอบต่อไป โดยในตารางด้านล่างจะสรุปถึงสมบัติพื้นฐานของอำพัน ซึ่งสามารถใช้ทดสอบตัวอย่างที่สงสัยว่าเป็นอำพันหรือไม่





รูปที่ 7 Spectrum: Raman ของอำพันธรรมชาติ (บน) และอำพันเลียนแบบ (ล่าง)



รูปที่ 8 Spectrum: FTIR ของอำพันธรรมชาติ (บน) และอำพันเลียนแบบ (ล่าง)

ตารางสรุป สมบัติพื้นฐานด้านอัญมณีศาสตร์ของอำพัน

ค่าดัชนีหักเห	1.54 (SR)
ค่าความถ่วงจำเพาะ	1.05 –1.10
ความแข็ง	2.5
การเรืองแสง	ไม่เรืองแสงถึงเรืองแสงมาก(สีฟ้า) ในคลื่นสั้น(SW) และคลื่นยาว(LW)

การตรวจจำแนกอำพันธรรมชาติ อำพันปรับปรุงคุณภาพ อำพันเลียนแบบ

อำพันเลียนแบบ การตรวจสอบแยกอำพันและโคปอลเรซิน (Copal resin) ออกจากอัญมณีเลียนแบบอื่นๆ นั้น สามารถกระทำได้ด้วยการใช้สมบัติของความถ่วงจำเพาะ โดยนำตัวอย่างอำพันที่ส่งสัยไปลอยในน้ำเกลือเข้มข้น ซึ่งมีค่าความถ่วงจำเพาะประมาณ 1.13 โดยอำพันและโคปอลเรซินจะลอยในน้ำเกลือ เนื่องจากมีความถ่วงจำเพาะประมาณ 1.08 ขณะที่แก้วและพลาสติกซึ่งมีความถ่วงจำเพาะมากกว่าจะจมลงในน้ำเกลือ นอกจากนี้วิธีดังกล่าวแล้ว ยังสามารถใช้

เทคนิคจากเครื่องมือขั้นสูง เช่น เครื่องรามาน สเปคโตรสโคป เครื่องฟูเรียร์ ทรานสฟอร์ม อินฟราเรดสเปคโตรมิเตอร์ ตรวจสอบแยกความแตกต่างได้ ดังแสดงเป็น สเปคตรัมในรูปที่ 7 และ 8

อำพันปรับปรุงคุณภาพ การตรวจสอบแยกอำพันธรรมชาติออกจากอำพันปรับปรุงคุณภาพนั้นสามารถกระทำได้โดยใช้กล้องไมโครสโคป หรือแว่นขยายดูเมล็ดหินภายในที่มีลักษณะเป็นฟองอากาศ แผ่นคล้ายรูปจานที่เรียกว่า Sun Spangle ลักษณะของเนื้อในอำพันที่เป็นก้อนหลอมรวมกัน เป็นต้น

ส่วนการแยกอำพันธรรมชาติออกจากโคปอลเรซินนั้น ให้ใช้สำลีหรือผ้านุ่มๆจุ่มด้วยเอทิลแอลกอฮอล์ (Ethyl Alcohol) แล้วถูเบาๆ ที่ผิวตัวอย่างประมาณครั้งนาที่ จะพบว่าผิวของโคปอลเรซินเริ่มอ่อนตัวลง ในขณะที่อำพันธรรมชาตินั้นจะไม่มีปฏิกิริยาใดๆ

จากเรื่องราวที่กล่าวมาแล้วนั้น จะเห็นว่าอำพันเป็นอัญมณีชนิดหนึ่งที่สวยงาม ราคาไม่แพง และได้รับความนิยมสูง จึงมีทั้งของเทียมเลียนแบบ และของปรับปรุงคุณภาพ ประปนอยู่ในตลาดอยู่หลากหลายชนิด การตรวจสอบอาจทำได้ยากสำหรับบุคคลทั่วไป

สำหรับท่านผู้อ่านที่สนใจอยากทราบว่าอำพันที่ท่านมีอยู่หรือที่กำลังจะซื้อนั้น เป็นอำพันธรรมชาติ เลียนแบบ หรือปรับปรุงคุณภาพสามารถติดต่อใช้บริการวิเคราะห์ตรวจสอบได้ที่ห้องปฏิบัติการตรวจสอบอัญมณี สถาบันวิจัยและพัฒนาอัญมณีและเครื่องประดับแห่งชาติ (องค์การมหาชน) ชั้น 4 อาคารไอทีเอฟ ทาวเวอร์ ถนนสีลม แขวงสุริยวงศ์ เขตบางรัก กรุงเทพฯ 10500 หรือสอบถามรายละเอียดเพิ่มเติมได้ที่โทรศัพท์หมายเลข 02-634-4999 ต่อ 409, 413 ตั้งแต่เวลา 09.00-17.00 น. ทุกวัน เว้นวันเสาร์-อาทิตย์ และวันหยุดราชการ





## “นิทรรศการชุมทรัพย์ เลอค่าจากมหาสมุทร”

“ไข่มุก” เป็นหนึ่งในผลผลิตล้ำค่าที่เกิดขึ้นบนท้องทะเล บางคนอุปมาให้ “ไข่มุก” เป็นหนึ่งในสิ่งมหัศจรรย์ที่เกิดขึ้นมาบนพื้นพิภพเลยทีเดียว ถือว่าเป็นเสมือนสิ่งศักดิ์สิทธิ์ที่หากใครได้พบเจอ หรือมีไว้ในครอบครองก็จะทำให้มีความสุข ความเจริญรุ่งเรือง นอกจากนี้บางคนยังเชื่อว่าไข่มุกสามารถบำรุงความงามและชะลอความแก่ได้ รวมทั้งยังเป็นอัญมณีประจำเดือนมิถุนายนอีกด้วย

โดยไข่มุกนั้นเป็นตัวแทนของความอ่อนนุ่ม ถ่อมตน และความบริสุทธิ์ รวมทั้งยังเป็นเครื่องหมายของการแต่งงานที่มีความสุข สถาบันวิจัยและพัฒนาอัญมณีและเครื่องประดับแห่งชาติ (องค์การมหาชน) จึงได้จัดกิจกรรมพิเศษขึ้นภายในพิพิธภัณฑ์อัญมณีและเครื่องประดับในหัวข้อ “นิทรรศการชุมทรัพย์เลอค่าจากมหาสมุทร” โดยเป็นนิทรรศการที่ให้ความรู้ในเรื่องไข่มุกและอัญมณีอินทรีย์ต่างๆ เช่น ปะการัง อำพัน ทั้งนี้เพื่อเป็นการให้ความรู้ทางด้านอัญมณีและเครื่องประดับ อีกทั้งยังช่วยส่งเสริมให้พิพิธภัณฑ์อัญมณีและเครื่องประดับเป็นแหล่งเรียนรู้และเป็น





สถานที่ท่องเที่ยวที่สำคัญของเขตบางรัก และของกรุงเทพมหานคร

นิทรรศการที่จัดขึ้นในครั้งนี้ได้รับความอนุเคราะห์ตัวอย่างเครื่องประดับจากบุคคลที่มีชื่อเสียงในแวดวงธุรกิจอัญมณีและเครื่องประดับและผู้ประกอบการร้านค้าต่างๆ เพื่อมาจัดแสดงให้ความรู้แก่ผู้เข้าชมในช่วงระหว่างเดือนมิถุนายน-กรกฎาคม ตลอดวันจันทร์-วันศุกร์ โดยทุกท่านที่เข้าเยี่ยมชมจะได้รับของที่ระลึกจากพิพิธภัณฑ์

ส่วนงานพิพิธภัณฑ์ สถาบันวิจัยและพัฒนาอัญมณีและเครื่องประดับแห่งชาติ (องค์การมหาชน) ขอขอบพระคุณเจ้าของเครื่องประดับทุกชุดเป็นอย่างสูง ที่ให้ความอนุเคราะห์นำมาจัดแสดงในครั้งนี้ ได้แก่ Beauty Gems Factory Co., Ltd, อาจารย์สุรีย์ ลิขิตตชัย, อาจารย์สุวิไล วชิรรัตตกุล, MengSeng Pearls Co., Ltd, AMORN by Phuket Pearl Group, Jinhai Pearls Co., Ltd, และ Mr.Vincenzo Liverino (EnzoLiverino1894)

โดยการจัดนิทรรศการในครั้งนี้มีผู้สนใจเข้าชมเป็นจำนวนมาก ทั้งนิสิต นักศึกษา และผู้สนใจทั่วไป ไม่ว่าจะเป็นชาวไทยหรือชาวต่างชาติ และในเดือนสิงหาคม 2558 นี้ ขอเชิญทุกท่านร่วมลงนามถวายพระพรแด่สมเด็จพระนางเจ้าสิริกิติ์ พระบรมราชินีนาถ เพื่อเป็นการเฉลิมฉลองในวโรกาสมหามงคล 83 พรรษา มหาราชินี ณ พิพิธภัณฑ์อัญมณีและเครื่องประดับ พร้อมเข้าชมพิพิธภัณฑ์ฟรี และพบกับโปรโมชั่นสุดพิเศษเมื่อซื้อสินค้าที่ระลึกใน Museum Souvenir 1,000 บาทขึ้นไป รับส่วนลด 15%ทันที สนใจสอบถาม โทร. 02-634-4999 ต่อ 312







## เยือนแหล่งผลิตและย่านการค้า เครื่องประดับในบาหลี อินโดนีเซีย

เรื่อง : ศูนย์ข้อมูลอัญมณีและเครื่องประดับ

อินโดนีเซียเป็นประเทศที่โดดเด่นในฐานะแหล่งผลิตเครื่องประดับที่สำคัญแห่งหนึ่งของโลก โดยเฉพาะเครื่องประดับเงินที่ผลิตด้วยมือที่เกาะบาหลีนั้น ถือว่ามีชื่อเสียงเป็นที่ยอมรับในเรื่องฝีมือการผลิตเป็นอย่างมาก จนทำให้ในแต่ละปีสามารถสร้างรายได้จากการส่งออกเข้าสู่ประเทศได้ปีละหลายร้อยล้านเหรียญสหรัฐ การไปเยือนบาหลีนั้นจึงได้ทั้งความรู้ และได้มีโอกาสไปสัมผัสกับแหล่งการผลิตอย่างแท้จริง

### หมู่บ้านเซลุก แหล่งหัตถศิลป์แห่งเกาะบาหลี

ในเกาะบาหลี เขตเกียนยาร์ (Gianyar) ซึ่งตั้งอยู่ห่างจากเดนปาร์ซา (Denpasar) เมืองหลวงของเกาะบาหลีเป็นระยะทางราว 5 กิโลเมตรนั้น ได้รับการยอมรับว่าเป็นศูนย์กลางแห่งศิลปวัฒนธรรม รวมทั้งยังมีชื่อเสียงทางประวัติศาสตร์และงานศิลปะต่างๆ เป็นอย่างมาก โดยเฉพาะที่หมู่บ้านเซลุก (Celuk Village) ซึ่งถือเป็นแหล่งผลิตเครื่องประดับเงินและเครื่องประดับทองเชิงศิลป์ในสไตล์ดั้งเดิมของบาหลีที่มีชื่อเสียงไปทั่วโลก

ในหมู่บ้านเซลุกนี้ มีกิจการผลิตเครื่องประดับขนาดกลางและขนาดย่อม (SMEs) อยู่เป็นจำนวนมาก คาดว่าไม่ต่ำกว่า 100 ราย เป็นทั้งแหล่งผลิตและจำหน่ายเครื่องประดับที่ตั้ง

เรียงรายอยู่ตลอดสองข้างทาง โดยเครื่องประดับท้องถิ่นของบาหลีนั้นมียุคเด่นอยู่ที่การผลิตด้วยช่างฝีมือชาวบาหลีที่สืบทอดกันมาตั้งแต่รุ่นบรรพบุรุษ รวมทั้งยังมีขั้นตอนการผลิตที่เน้นรายละเอียดตั้งแต่การขึ้นรูปตัวเรือนด้วยโลหะ ไปจนถึงการฝังอัญมณีลงบนชิ้นงานเครื่องประดับ นอกจากนี้รูปแบบการดีไซน์เครื่องประดับยังได้แรงบันดาลใจมาจากธรรมชาติ โดยกิจการเหล่านี้มีการจำหน่ายสินค้าทั้งในรูปแบบการค้าปลีกและค้าส่ง ซึ่งมีกลุ่มลูกค้าสำคัญก็คือ นักท่องเที่ยวหรือนักธุรกิจต่างชาติที่เดินทางเข้ามายังบาหลี รวมทั้งผู้ค้าชาวอินโดนีเซียที่สั่งซื้อสินค้าเพื่อนำไปจำหน่ายต่อ และชาวบาหลีเอง ที่นิยมสวมใส่เครื่องประดับสไตล์ท้องถิ่นดั้งเดิม

### ทำความเข้าใจกิจการผลิตรายใหญ่ในบาหลี

นอกจากกิจการ SMEs ที่เน้นจำหน่ายสินค้าแก่ตลาดผู้ซื้อในประเทศแล้ว บนเกาะบาหลีแห่งนี้ยังมีกิจการผลิตเครื่องประดับที่ประสบความสำเร็จในการส่งออกสินค้าไปจำหน่ายในตลาดโลกอีกหลายราย ทั้งที่เป็นกิจการของชาวอินโดนีเซียเองและที่เป็นการลงทุนจากต่างชาติ เช่น บริษัท UC Silver ที่เป็นกิจการผลิตเครื่องประดับรายใหญ่ ตั้งอยู่ในหมู่บ้านบาตูลัน (Batubulan Village) เขตเกียนยาร์ ซึ่งอยู่ติดกับหมู่บ้านเซลุก

บริษัทแห่งนี้นับได้ว่าเป็นกิจการที่มีชื่อเสียงเป็นอย่างมากทั้งในตลาดอินโดนีเซียและต่างประเทศ เพราะนอกจากจะวางจำหน่ายสินค้าในบาห์ลีแล้วยังส่งออกเครื่องประดับตามคำสั่งซื้อของผู้นำเข้าต่างชาติ เช่น สหรัฐอเมริกา ออสเตรเลีย เป็นต้น

บริษัท UC Silver มีโรงงานผลิตเครื่องประดับขนาดใหญ่ด้วยจำนวนพนักงานรวมกว่า 1,000 คน โดยบริษัทจะมีส่วนในการออกแบบเครื่องประดับ โดยจะทำการส่งภาพสเก็ตช์เครื่องประดับมาให้ช่างผลิตขึ้นตัวเรือนขึ้นงานตามขนาดและแบบดีไซน์ที่กำหนด หลังจากนั้นช่างผลิตก็จะผลิตชิ้นงานเครื่องประดับออกมา ก่อนจะส่งต่อไปยังส่วนชุบและขัดมันเครื่องประดับอีกทอดหนึ่ง โดยช่างผลิตแต่ละคนสามารถผลิตชิ้นงานเครื่องประดับได้ราววันละ 2-3 ชิ้น ซึ่งจะได้ค่าจ้างตามจำนวนชิ้นงานที่ผลิต และตามความยากง่ายของรูปแบบเครื่องประดับที่ผลิตนั่นเอง

เครื่องประดับแบรนด์ UC Silver ส่วนใหญ่เป็นเครื่องประดับเงินล้วนหรือตกแต่งด้วยพลอยเนื้ออ่อน คิวบิก เซอร์โคเนีย หินสีชนิดต่างๆ และไข่มุก หรือใช้วิธีการลงยาเป็นลวดลายหรือสีต่างๆ มีทั้งเครื่องประดับขนาดเล็กดีไซน์เรียบง่ายไปจนถึงชิ้นงานขนาดใหญ่ทันสมัย โดยใช้ธีมแมลงปอซึ่งเป็นสัญลักษณ์หลักของแบรนด์เติมแต่งอยู่ในชิ้นงานเครื่องประดับทุกชิ้น ส่วนเครื่องประดับทองนั้นจะตกแต่งด้วยอัญมณีคุณภาพสูง อาทิ เพชรพลอยสี ไข่มุก ซึ่งเป็นการเน้นความหรูหราด้วยดีไซน์แปลกใหม่

ขณะเดียวกัน เพื่อเป็นการขยายตลาดสร้างรายได้เพิ่มขึ้น และเป็นการกำหนดสัดส่วนตลาดที่ชัดเจน ทางบริษัทจึงได้สร้างแบรนด์ Angle to Angle ขึ้นมาเพื่อผลิตสินค้าจำหน่ายภายในประเทศเท่านั้น โดยเครื่องประดับแบรนด์ Angle to Angle จะเน้นที่เครื่องประดับเงินเกือบทั้งหมด แต่บางชิ้นงานก็จะมีดีไซน์ที่เข้าทองคำเติมแต่งเป็นลวดลายบางส่วน แต่ทั้งสองแบรนด์ยังเน้นการออกแบบที่มีเอกลักษณ์เฉพาะตัว เน้นสไตล์ร่วมสมัยที่แฝงด้วยกลิ่นอายรูปแบบของท้องถิ่น และสร้างจุดขายจากการผลิตด้วยมือ พร้อมสอดแทรกเรื่องราวหรือความเชื่อที่สอดคล้องเข้ากับธีมดีไซน์ของเครื่องประดับ ทำให้สามารถตั้งระดับราคาขายสินค้าได้ค่อนข้างสูง

สำหรับกิจการต่างชาติที่ตั้งฐานการผลิตเครื่องประดับอยู่บนเกาะบาห์ลีก็คือ บริษัท John Hardy ตั้งอยู่ที่หมู่บ้านมังบัง (Mambang Village) ที่เป็นโรงงานผลิตเครื่องประดับทองและเงิน ตั้งแต่รูปแบบเรียบง่ายแฝงรายละเอียดที่เป็นสไตล์บาห์ลี ไปจนถึงงานดีไซน์หรูหราทันสมัยที่มีเอกลักษณ์เฉพาะตัว โดยได้รับแรงบันดาลใจจากสิ่งแวดล้อม ชีวิตความเป็นอยู่รอบตัวของชาวบาห์ลี หรือแม้กระทั่งสัตว์หรือต้นไม้ที่เป็นสัญลักษณ์ของบาห์ลี เช่น มังกร ไม้ฝาง มาสร้างสรรคเป็นธีมเครื่องประดับ โดยผสมผสานเทคนิคการผลิตด้วยมือของ



ช่างผลิตบาห์ลีในท้องถิ่น กับการผลิตเครื่องประดับสไตล์ยุโรปดั้งเดิมเข้าไว้ด้วยกัน

กิจการของ John Hardy บนเกาะบาห์ลีมีช่างฝีมือทำงานอยู่ในส่วนผลิตราว 650 คน รวมทั้งยังมีส่วนจัดแสดงสินค้าพร้อมจำหน่ายปลีก นับเป็นแบรนด์เครื่องประดับชั้นนำสัญชาติสหรัฐอเมริกาที่เป็นที่รู้จักกันอย่างกว้างขวางและมีสาขากระจายอยู่ทั่วโลก ทั้งนี้เครื่องประดับที่ผลิตในบาห์ลีจะถูกส่งออกไปจำหน่ายเฉพาะในร้านค้าบนห้าง Plaza Indonesia ในเมืองจาการ์เท่านั้น นอกนั้นจะถูกส่งออกไปจำหน่ายยังหลายประเทศทั่วโลก

### ย่านการค้าเครื่องประดับในเมืองเดนปาซาร์

ย่านชุมชนท้องถิ่นสำคัญในเมืองเดนปาซาร์มีถนนสายหลักที่จำหน่ายสินค้าอัญมณีและเครื่องประดับ คือถนนจาร์น ฮัสซานุดดีน (Jalan Hasanuddin) ซึ่งเป็นย่านร้านค้าเครื่องประดับแบบดั้งเดิมของชาวบาห์ลี ที่มีลักษณะเป็นคูหาตึกแถวตั้งเรียงรายอยู่ราวๆ 10 กว่าร้าน รูปแบบเครื่องประดับที่วางจำหน่ายส่วนใหญ่เป็นเครื่องประดับทอง 18 และ 22 กะรัต ขณะที่บางร้านก็วางขายเครื่องประดับทอง 23 และ 24 กะรัต ทั้งที่ตกแต่งและไม่ตกแต่งอัญมณี

สินค้าที่จำหน่ายบนถนนแห่งนี้มีหลากหลายประเภท เนื่องจากมาจากหลากหลายแหล่งผลิต

ในประเทศ โดยหากเป็นเครื่องประดับในสไตล์บาห์ลีแบบดั้งเดิมก็จะเป็นเครื่องประดับทอง 22 กะรัต ที่ฉลุเป็นลวดลายอันละเอียดอ่อนซับซ้อน ตกแต่งด้วยอัญมณีหลายเม็ด อย่างพลอยสี โดยเฉพาะทับทิม มรกต และแซปไฟร์ รวมถึงเพชรขนาดเล็ก ส่วนเครื่องประดับสไตล์สุลาเวสีซึ่งผลิตจากช่างฝีมือในเกาะสุลาเวสีนั้น จะเป็นเครื่องประดับทอง 23 กะรัตล้วนที่ฉลุเป็นลวดลายงดงาม ซึ่งส่วนมากจะเน้นลายดอกไม้ แต่จะไม่ประดับด้วยอัญมณีใดๆ เลย สำหรับเครื่องประดับทอง 24 กะรัต ส่วนใหญ่เป็นสร้อยคอแบบเรียบง่ายหรือบางเส้นอาจมีลายฉลุหรือลูกเล่นความแตกต่างของพื้นผิวทองแบบเก๋ขี้ขลาดกับแบบพันทวย เป็นลวดลายต่างๆ ขณะที่เครื่องประดับทอง 18 กะรัตมักเป็นเครื่องประดับดีไซน์ทันสมัยที่ใช้ทองสีเหลืองสร้างลวดลายสลับกับทองสีขาว และอาจตกแต่งด้วยเพชรหรือพลอยสังเคราะห์ และพลอยเลียนแบบโดยเฉพาะคิวบิกเซอร์โคเนีย

ทั้งนี้ เครื่องประดับสำหรับสุภาพสตรีนั้นมีหลากหลายประเภท นอกจากจะเป็นเข็มกลัด สร้อยกำไล แหวน ปิ่นปักผมแล้ว ยังมีดอกไม้ประดับศีรษะที่ทำด้วยทองคำสำหรับตกแต่งบนมวยผม เมื่อยามที่ต้องสวมเครื่องแต่งกายประจำชาติในโอกาสพิธีสำคัญต่างๆ ส่วนเครื่องประดับสำหรับผู้ชายมักจะเป็นแหวนทองที่แกะสลักเป็นลวดลายท้องถิ่น และประดับด้วยพลอยเขียวระยไบนแบบหลังเบี้ย เม็ดใหญ่อยู่ตรงกลาง

สำหรับผู้อ่านที่สนใจข้อมูลเกี่ยวกับความรู้ อัญมณีและเครื่องประดับในอาเซียน สามารถอ่านเพิ่มเติมได้ที่ระบบฐานข้อมูลสารสนเทศด้านการตลาดอัญมณีและเครื่องประดับ ([www.git.or.th/gem](http://www.git.or.th/gem)) ในคอลัมน์ ASEAN+6 Corner หรือกด LIKE เป็นสมาชิกเฟซบุ๊ก Gem and Jewelry Library เพื่อรับข้อมูลที่น่าสนใจด้านอัญมณีและเครื่องประดับอย่างต่อเนื่อง





## อัลปาก้าโลหะวิทยา

เรื่อง : นายมนัสพงษ์ แววศรี

อัลปาก้าโลหะชนิดนี้สร้างความสงสัยให้กับใครหลายๆ คน ทั้งในแวดวงอุตสาหกรรม การผลิตเครื่องประดับ และการสร้างวัตถุมงคลในวัดต่างๆ ทั่วประเทศ หากจะให้จัดลำดับความสำคัญตามเนื้อโลหะในวงการพระเครื่อง โลหะอัลปาก้าก็เป็นรองจากเนื้อนวโลหะและเนื้อชนวนเล็กน้อยเท่านั้น ซึ่งหลักฐานชัดเจนที่พบได้และยังคงได้รับความสนใจอยู่ในปัจจุบันนั้นก็คือ เหรียญเลื่อนสมณศักดิ์ หลวงพ่อทวดพระอาจารย์ทิม วัดช้างให้ ปี พ.ศ. 2508 เนื้ออัลปาก้า แต่จุดเริ่มต้นของโลหะชนิดนี้เกิดขึ้นได้อย่างไร

### รูปสรุปรเหรียญ

โลหะอัลปาก้าถูกคิดค้นพัฒนาขึ้นในปี ค.ศ. 1879 ในประเทศเยอรมนี เพื่อใช้เป็นโลหะทดแทนโลหะเงินที่หายากขึ้น โดยใช้ชื่อว่า เยอรมันซิลเวอร์ (German Silver) เกิดจากการเด่นแร่ปราศุผสมโลหะให้มีสีขาวและจุดหลอมเหลวเท่ากับโลหะเงิน โดยมีองค์ประกอบของโลหะหลักที่นำมาผสมเพื่อให้ได้โลหะอัลปาก้า ก็คือการผสมโลหะทองแดง 40.4% นิกเกิล 31.6% สังกะสี 25.4% และโลหะเหล็ก 2.6% ซึ่งต่อมาได้มีการปรับปรุงสูตรและมีการเรียกโลหะผสมชนิดนี้หลากหลายชื่อ เช่น นิกเกิลซิลเวอร์ (Nickel Silver)

โดยปกติแล้ว การผสมโลหะทองแดงกับสังกะสีในสัดส่วนนี้จะได้โลหะสีเหลือง แต่ด้วยคุณสมบัติการฟอกสีของโลหะนิกเกิล ทำให้โลหะผสมนั้นเปลี่ยนเป็นสีขาว โดยในยุคแรกๆ ที่ผลิตขึ้นมา นิยมนำโลหะอัลปาก้ามาผลิตเป็นช้อนและส้อม รวมทั้งเหรียญซาปอน



### รูปช้อน เหรียญซาปอน

ปัจจุบันโลหะอัลปาก้าได้รับความนิยมแพร่หลายในประเทศไทยทั้งในอุตสาหกรรมเครื่องประดับและแวดวงการสร้างวัตถุมงคล นอกจากนี้ยังมีการปรับปรุงคุณภาพพัฒนาสูตรการผสมด้วยการเติมโลหะบางชนิด เช่น ซิลิกอน อินเดียม ลงไป และเรียกชื่อใหม่ในตลาดการค้าเม็ดโลหะในชื่อ ซิลเวอร์พลัส (Silver Plus) ซึ่งมีลักษณะเป็นโลหะผสมที่ให้สีขาวสวย ทนทานต่อการกัดกร่อน และราคาต่อกรัมถูกกว่าโลหะเงินเกือบสิบเท่า นับว่าเป็นอีกหนึ่งโลหะทดแทนในอุตสาหกรรมของประเทศไทย แต่สิ่งที่น่ากังวลก็คือ ปริมาณโลหะนิกเกิลที่ผสมอยู่นั้น มีค่าเกินมาตรฐานโลกที่กำหนดให้เครื่องประดับจะต้องมีโลหะนิกเกิลผสมอยู่ไม่เกิน 0.05% โดยน้ำหนักเท่านั้น ดังนั้น ผู้สวมใส่หรือสัมผัสกับโลหะชนิดนี้แล้วเกิดอาการแพ้ คัน ขึ้นผื่นแดง ก็ควรหลีกเลี่ยงเพื่อความปลอดภัย ด้วยความปรารถนาดีจากฝ่ายตรวจสอบโลหะมีค่า สถาบันวิจัยและพัฒนาอัญมณีและเครื่องประดับแห่งชาติ (องค์การมหาชน)





The Gem and Jewelry Institute of Thailand (Public Organization)

สถาบันวิจัยและพัฒนาอัญมณีและเครื่องประดับแห่งชาติ (องค์การมหาชน)

# GIT

## PRECIOUS METALS ASSAY & HALLMARK CENTER

GIT is well equipped with the world's most advanced instruments and highly experienced precious metal specialists

**The Gem and Jewelry Institute of Thailand (Public Organization)**

140 ITF Tower, Silom Road, Bangrak, Bangkok 10500, Thailand

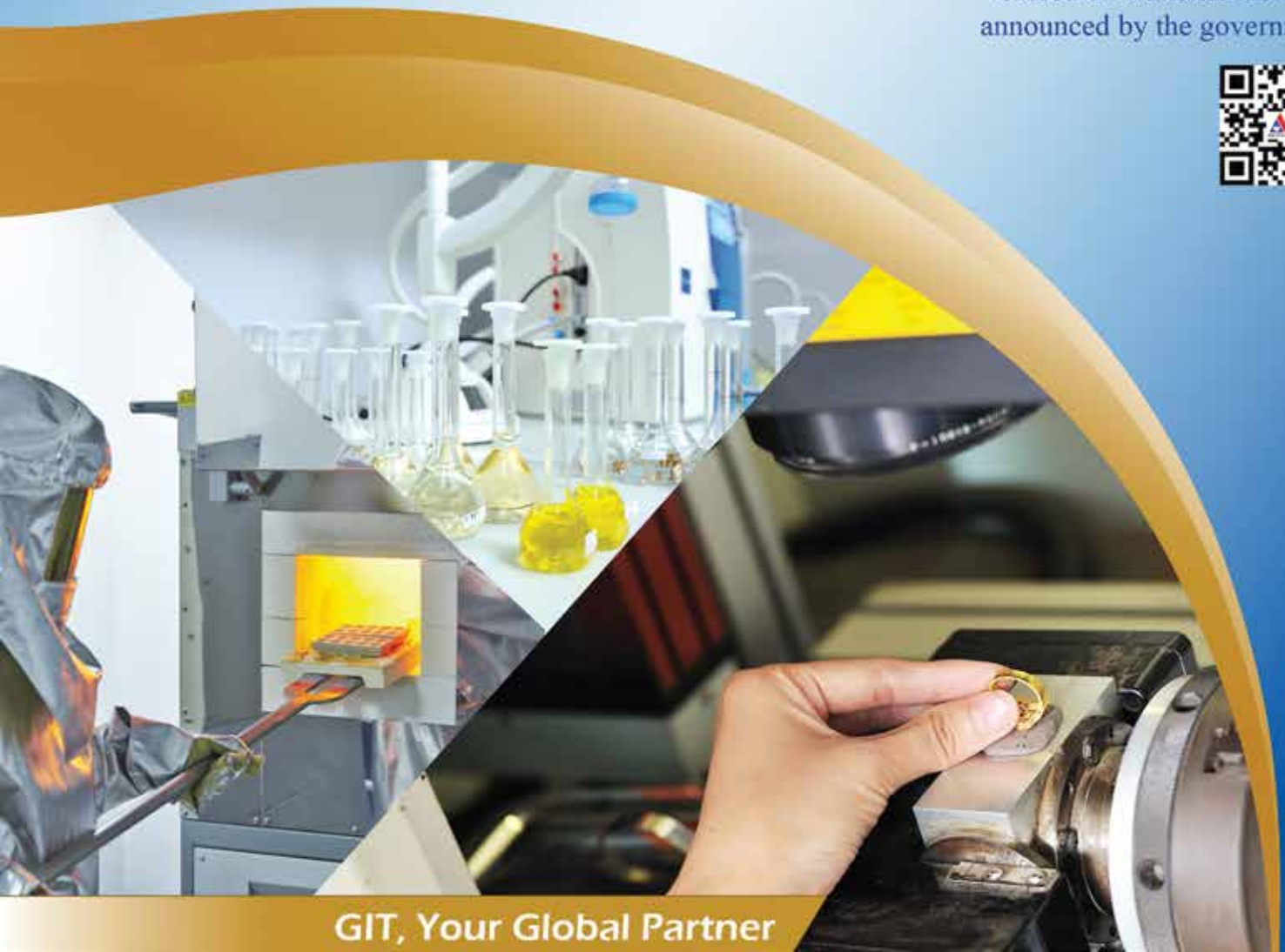
Tel: (662) 634 4999 ext. 409 Fax: (662) 634 4970

<http://www.git.or.th> E-mail: [jewelry@git.or.th](mailto:jewelry@git.or.th)

### Lab Hours

Mon - Fri: 09:00 a.m. - 17:00 p.m.

Closed on National Holidays  
announced by the government.



**GIT, Your Global Partner**



# T·R·A·V·E·L & L E I S U R E



## Beautiful Sunshine

กางเต็นท์ ชมสายหมอก  
เภาค้อ - ภูทับเบิก

สายฝนร่วงโรยพราวๆ ใครที่คิดอยากเดินทางไปไหน คงไม่วายต้องทำใจกับสภาพเปียกแฉะ แต่ก็ใช่ว่าสายฝนจะพานทำให้บรรยากาศการท่องเที่ยวสูญเสียไป เพราะการได้เดินทางขึ้นเขาในช่วงหน้าฝนแบบนี้ถือว่ามีเสน่ห์เหลือล้น ไม่ว่าจะเป็นทิวทัศน์ที่เขียวชอุ่มสุดลูกหูลูกตาเหล่าพืชพรรณต่างพากันอวดช่อใบเขียวชุ่มฉ่ำน้ำฝนแกมไฮไลต์ของการขึ้นเขาที่หลายคนไม่ควรพลาด นั่นคือการตื่นขึ้นมาต้อนรับแสงแดดแรกยามเช้าที่มีสายหมอกแผ่คลุมเป็นม่านธรรมชาติอันสวยงาม

ว่าแต่เขาก็มีหลายลูก ภูก็มีอยู่หลายที่ หน้าฝนแบบนี้เราจะเลือกออกไปชมธรรมชาติเขียวขจีกันที่ไหน? ว่าแล้วจึงขอปักหมุดลงไปยังดินแดนที่ได้ชื่อว่าเป็น “สวิตเซอร์แลนด์เมืองไทย” นั่นคือ เภาค้อ-ภูทับเบิก โดยทริปนี้ของเราวาดเส้นทางการเดินทางเอาไว้คร่าวๆ ว่า จะขับรถตรงขึ้นสู่ภูทับเบิกเสียก่อน แล้วตระเวนต่อไปยังภูหินร่องกล้า ก่อนที่จะไปกวบนลงมาที่เภาค้อ





เริ่มต้นเราออกเดินทางกันในช่วงกลางดึก โดยใช้เวลาราว 4 ชั่วโมงก็มาถึงตำบลวังบาล จังหวัดเพชรบูรณ์ อันเป็นที่ตั้งของภูทับเบิก ที่นี้มีความสูงจากระดับน้ำทะเลราว 1,768 เมตร ตอนที่ไปถึงยังเป็นช่วงเช้ามืด บรรยากาศโดยรอบจึงถูกโอบล้อมไปด้วยกลุ่มหมอกที่ลดหลั่นกันเป็นสาย ซึ่งเคยมีการกล่าวขานกันว่า หากจะยลหมอกยามเช้าที่สวยงามที่สุด ต้องมาชมกันในช่วงหน้าฝนนี้เอง เนื่องจากความชื้นจากสายฝนจะช่วยชะล้างให้หมอกที่หนาลดลงไป ทำให้เห็นสายหมอกเป็นริ้วๆ ลักษณะหน้าบ้าง บางบ้าง ดูเป็นศิลปะที่ธรรมชาติสร้างสรรค์ขึ้นอย่างงดงามเหลือเกิน

อุณหภูมิบนยอดภูทับเบิกในยามเช้าสร้างความหนาวเหน็บได้แม้จะเป็นช่วงหน้าฝนก็ตามที่แต่ไม่นานนักพระอาทิตย์ก็ค่อยๆ ไหลพ้นจากขอบฟ้า สาดแสงแรกตัดกับม่านหมอกอย่างสวยงามนี้เองเป็นไฮไลต์ที่นักท่องเที่ยวทุกคนต้องการที่จะมาสัมผัสกับภาพที่เห็นตรงหน้านี้ให้ได้





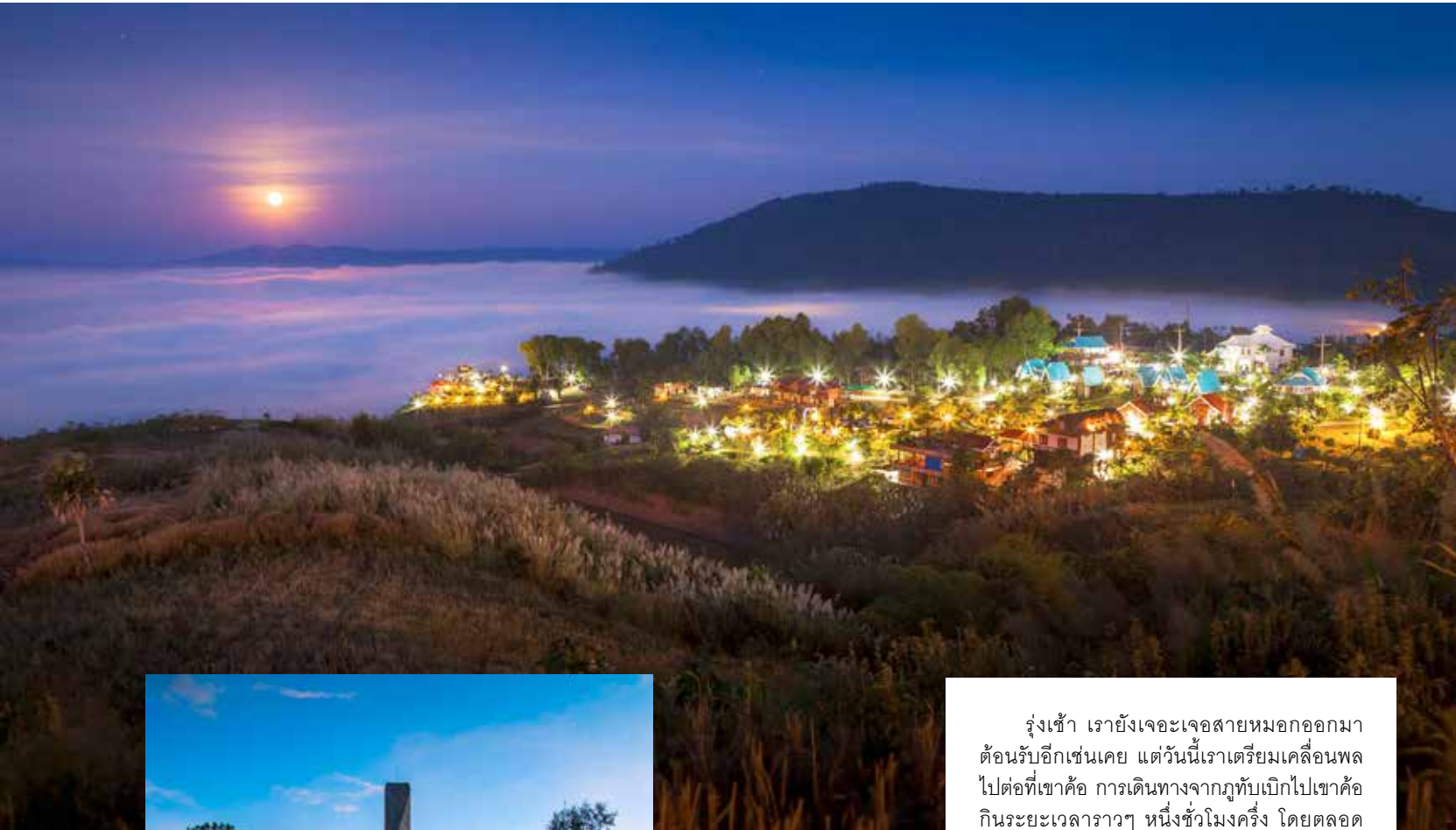
สายหมอกอยู่ต้อนรับอากาศเย็นๆ พวกเราถึงช่วงสาย ก่อนจะค่อยๆ สลายตัวลงไปช้าๆ เราตระเวนชมความงามและไปสัมผัสกับวิถีชนเผ่าชาวกะเหรี่ยงที่หอบเอาสินค้าท้องถิ่นจำพวกผักผลไม้มาขาย แถบบางชนิดยังหาทานยากและมีราคาไม่แพง อาทิ เบบีแครอท หรือมันญี่ปุ่นที่ในเมืองชายชิตละ 20 บาท แต่ที่นี้ขายก็โลกรัมละ 50 บาทเท่านั้น และอีกหนึ่งไฮไลต์ที่หลายคนที่เคยมาเยือนบอกว่าหากมาแล้วไม่เจอ ก็เหมือนมาไม่ถึงภูทับเบิก นั่นก็คือทุ่งกะหล่ำปลี ซึ่งเราก็ไม่พลาดที่จะเก็บภาพแปลงปลูกกะหล่ำปลีที่กว้างใหญ่สุดลูกตามาเซชชมเช่นกัน

เดินซิคส์..ซิม..ชมผลหมากรากไม้พอเพลินใจ ก็ถึงเวลาไปต่อ ณ ภูหินร่องกล้าที่อยู่ห่างไปไม่กี่กิโลฯ เราซึ่งบรรดชมวิวดวงช้างทางที่อุดมไปด้วยสีเขียวชฉจีของต้นไม้ นานาพันธุ์ ผลอวบเดียวก็มาถึงภูหินร่องกล้า และไม่พลาดที่จะไปชม “ลานหินปุ่ม” จุดแวะเยี่ยมชมที่ต้องเดินเท้าเข้าไปเท่านั้น ครั้นเมื่อได้ยลความมหัศจรรย์ของหินที่พร้อมใจกันมีลักษณะเป็นปุ่มนูนสูงชันมาเป็นที่เรียบริ้วยเราก็เดินทางกลับมามาตั้งแคมป์กางเต็นท์นอนค้างกันที่ภูทับเบิกอีกครั้ง

จุดกางเต็นท์ที่ภูทับเบิกถือว่าเป็นสุดยอดแห่งหนึ่งของเมืองไทยก็ว่าได้ เนื่องจากบริเวณที่สามารถตั้งกางเต็นท์ได้นั้นอยู่บนยอดดอยที่เป็นจุดชมวิวที่สูงที่สุด แถบยังไม่มีต้นไม้ใดๆ มาบดบังทัศนียภาพอีกด้วย บริเวณที่จัดให้กางเต็นท์ได้ก็มีอยู่ด้วยกันหลายแห่ง ไล่เรียงกันเป็นชั้นบันได ซึ่งในช่วงที่ไม่ใช่หน้าเทศกาลแบบนี้ มีทำเลวิสวยๆ ให้เลือกมากมาย และแม้ว่าจะอยู่ในช่วงฤดูฝน แต่กลางคืนอากาศก็ยิ่งหนาวจับจิต แถบโชคดีหากฝนตกลงมาก็ยิ่งหนาวจับใจ ดังนั้น ขอแนะนำให้ติดเสื้อกันหนาวไปด้วยจะดีที่สุด







## How to get there

• รถยนต์ส่วนตัว ใช้เส้นทางจากกรุงเทพฯ ถนนพหลโยธิน (ทางหลวงหมายเลข 1) มุ่งหน้าสู่จังหวัดสระบุรี ตรงไปมุ่งหน้าสู่จังหวัดเพชรบูรณ์ ใช้ทางหลวงหมายเลข 21 ประมาณ 40 กิโลเมตร ถึงสี่แยกหล่มสัก ตรงไปตามทางหลวงหมายเลข 203 พบป้ายบอกทางไปอุทยานแห่งชาติภูหินร่องกล้า ตามทางหลวง 2011 และทางหลวงหมายเลข 2331 ถึงด่านเก็บค่าธรรมเนียมของอุทยานแห่งชาติภูหินร่องกล้า จากตรงนี้มีทางแยกขวาเข้าหมู่บ้านทับเบิกไปอีก 6 กิโลเมตร

• อีกเส้นทางหนึ่งใช้เส้นทางด้านอำเภอนครไทย จังหวัดพิษณุโลก ผ่านอุทยานแห่งชาติภูหินร่องกล้าเลยที่ทำการ อุทยานฯ มาประมาณ 24 กิโลเมตร จะถึงภูทับเบิก หากขับรถต่อไปจะมารอรับกับเส้นทางที่จะลงไปยังอำเภอหล่มเก่า

• รถประจำทาง ต้องนั่งรถโดยสารมาลงที่หล่มสัก หลังจากนั้น เหมาสองแถวที่อยู่บริเวณนั้นเพื่อขึ้นสู่ภูทับเบิก อัตราค่าจ้างประมาณ 1,200 บาท หรือแล้วแต่ตกลง

รุ่งเช้า เรายังเจอะเจอสายหมอกออกมาต้อนรับอีกเช่นเคย แต่วันนี้เราเตรียมเคลือบพลาไปต่อที่เขาคือ การเดินทางจากภูทับเบิกไปเขาคือกินระยะเวลาราวๆ หนึ่งชั่วโมงครึ่ง โดยตลอดเส้นทาง เรายังพบเจอม่านหมอกอยู่เป็นระยะๆ สำหรับจุดชมวิวที่เป็นที่นิยมของเขาคือจะมีให้เลือกอยู่ 2 ด้าน หากอยากเห็นพระอาทิตย์ขึ้นตอนเช้าสามารถไปที่จุดชมวิบริเวณวัดกองเนียม ซึ่งจะอยู่เยื้องกับปากทางเข้าที่จะไปอนุสรณ์สถานผู้เสียสละเขาคือ แต่ถ้าอยากชมวิวแบบ 360 องศา ก็ให้ขึ้นไปยังอนุสรณ์สถานฯ ซึ่งบนนั้นสามารถมองเห็นทิวทัศน์ของเขาคือโดยรอบเลยทีเดียว

อิมเมจจากวิวสวยๆ ก็มาถึงเรื่องอิมปากอิมท้องกันบ้าง เข่าว่ามาที่เขาคือ ต้องไม่พลาด “ไถ่อย่างวิเชียรบุรี” หลายคนเคยเห็นขายกันในเมืองกรุง แต่สำหรับที่เขาคือนี่คือออริจินัล เมียงมองอยู่หลายเจ้าหลายร้าน ก็มาจับที่ร้านที่มีไถ่อย่างชวนเรียงรายเรียกน้ำย่อยในท้องให้ร้องกระจองแอดดีเหลือเกิน ครั้นพอสั่งไถ่อย่างในตำนานมาปิบ ก็ได้รู้ความจริงปิบว่า ที่เรียกกันว่า “ไถ่อย่างวิเชียรบุรี” แท้จริงแล้ว คำว่า วิเชียรบุรี คือสูตรน้ำจิ้มเฉพาะของที่นี่นั่นเอง

เคยมีคนบอกว่า “เที่ยวเขาคือ 1 คืน เหมือนอายุยืน 1 ปี” งานนี้เห็นท่าจะจริง เพราะนอกจากจะได้ชื่นชมกับบรรยากาศสวยๆ พร้อมสูดอากาศอันบริสุทธิ์แล้ว ก็ยังได้สัมผัสกับชีวิตอันเรียบง่ายที่ใกล้ชิดกับธรรมชาติอย่างแท้จริง แต่ในความรู้สึกของเรา หากใน 1 ปี มีโอกาสมานอนบนยอดเขาสัก 1 คืน ตื่นมาไม่แน่ใจว่าอายุจะยืนขึ้นรีปเล่า แต่ที่แน่ๆ คุณจะได้เจอสายหมอกสวยๆ ที่จะช่วยเพิ่มพลังชีวิตให้กับคุณได้อย่างแน่นอน...





## โลมลิ้มชิมเปิด @ เฟย ยา

เรื่อง : มิสเตอร์ชวนชิม ภาพ : โรงแรมเรเนซองส์

ขึ้นชื่อว่าอาหารจีน ใครได้กินเป็นต้องอยากทาน และขึ้นชื่อว่า “เปิด” แต่ได้กินก็พานให้นึกถึงกลิ่นย่างหอมๆ เนื้อนุ่มๆ โดยเฉพาะ “เปิดปักกิ่ง” ที่มีเสน่ห์ตรงหนังที่กรุบกรอบแสนอร่อย GIT ฉบับนี้เลยขอพาคุณๆ ไปชิมเมนูเปิดสุดเด็ด ณ ห้องอาหารจีน เฟย ยา ณ โรงแรมเรเนซองส์ กรุงเทพฯ ราชนครินทร์ ที่มีเมนูเปิดและอาหารจีนที่ไม่ธรรมดาเลยทีเดียว

ที่มาของคำว่า เฟย ยา เป็นภาษาจีน แปลว่า เปิดบิน ลำพังแค่ชื่อก็ก็น่าสนใจจนอยากได้ว่า เมนูพระเอกของห้องอาหารแห่งนี้ต้องหนีไม่พ้นบรรดาเปิดอย่างแน่นอน แต่ก่อนที่จะได้ไปโลมลิ้มชิมเปิด เรามาทำความรู้จักกับห้องอาหารแห่งนี้เสียก่อน

แรกที่เห็น เฟย ยา ก็สะดุดตากับการตกแต่งที่โก้หรู โดยจงใจผสมผสานความเป็นตะวันตกเข้ากับความเป็นจีน โดยเฉพาะที่ประตูไม้บานใหญ่ตรงทางเข้าซึ่งมีกลิ่นอายสไตล์ความเป็นจีนอย่างมาก แต่ทันทีที่เดินพ้นเข้ามาด้านใน ก็กลับพบเลานจ์แบบตะวันตก แถมยังมีที่ บาร์ ที่สามารถมานั่งจิบชาก่อนรับประทานอาหารกันได้ ซึ่งมีชาให้เลือกดื่มกว่า 30 ชนิดเลยทีเดียว





นอกจากการตกแต่งที่จิตใจให้มีการผสมผสานความสวยงามสองซีกโลกแล้ว ในส่วนของเมนูอาหารก็ยังมีหลากหลายเช่นกัน โดยเป็นการนำทั้งอาหารจีนแบบดั้งเดิมมาจัดเสิร์ฟ หรือแม้แต่อาหารจีนที่ขึ้นชื่อจากแคว้นต่างๆ ทางเซฟเหลียง ชิง ฮอย พ่อครัวใหญ่ประจำห้องอาหาร ก็พร้อมจะเนรมิตให้คุณได้ทานกัน

มาว่ากันว่าพระเอกของงานกันเลยทีเดียว นั่นคือเปิดปักกิ่ง ความพิเศษของเปิดที่นี้อยู่ตรงการอบ โดยนำไม้ลั่นจี้มาช่วยเพิ่มความหอม นอกจากนี้ก็ยังมีลั่นจี้อบแห้งและกระเทียมสับ ที่เอามาใช้เป็นเครื่องเคียงทานคู่กับเปิด ทำให้เวลาทานจะมีกลิ่นหอมของลั่นจี้โชยเข้ามาจมูกเบาๆ แถมยังมีรสหวานอมเปรี้ยว ที่ถือเป็นการเพิ่มความแปลกใหม่จากการทานเปิดปักกิ่งแบบเดิมๆ ไปเลย

อร่อยกับเมนูพระเอกไปแล้ว หากนำเปิดย่างมาเลาะเอาหนังกรอบๆ ออก ทางเซฟก็ยังสามารถปรุงเป็นเมนูอร่อยๆ ได้อีกเพียบ อาทิ ข้าวผัดเนื้อเปิด เนื้อเปิดผัดเกลือพริกไทยและกระเทียมกรอบ ซุปเนื้อเปิดบิวเค็มมะเขือเทศ หรือเนื้อเปิดผัดซอสพริกชิง ส่วนใครที่ไม่ชอบทานเปิด ที่นี้ยังมีเมนูอร่อยรองรับอีกมากมาย ที่แนะนำว่าไม่ควรพลาดคือ ซุปเกี้ยวกุ้งเทียนจา ซุปสี่เหลี่ยมที่ใช้เครื่องเทศจีนผสมนำสต็อกเปิดและไก่



นอกจากนี้ ทางห้องอาหารก็กำลังมีโปรโมชัน All you can eat ที่ทานได้แบบไม่อั้นในราคา 788 บาท โดยมีเมนูอาหารเด็ดๆ ที่ชนกันมามากมาย ทั้งเปาะเปี๊ยะทอดสดไส้กุ้งและมะม่วงสุก ผีอกทอดเนื้อเปิด เกี้ยวซอสเสฉวน ขนมจีบปู สะเก๋ากุ้ง กังปวย พร้อมของหวานเพื่อสุขภาพอย่างเยลลี่ตะไคร้วุ้นวุ้นหวานที่จะเข้า

คนเลิฟอาหารจีนไม่ควรพลาดด้วยประการทั้งปวง ไม่ว่าจะชอบอาหารจีนแบบต้นตำรับหรือชอบแบบแนวร่วมสมัย เรียกว่าชอบแบบไหนเพีย ยาก็พร้อมต้อนรับนักชิมเสมอ ตามไปพิสูจน์ความอร่อยกันได้ที่ชั้น 3 โรงแรมเรเนซองส์ กรุงเทพฯ ราชประสงค์ เปิดให้บริการ 11.30-14.30 น. และ 18.00-23.00 น. โทร. 0-2125-5030 รับรองว่าคุณจะอิมมอกอิมใจและอิมท้องกับอาหารจีนเลิศรสอย่างแน่นอน...





## พักผ่อนอย่างครบรส ณ อนันตรา ภูเก็ต ลายัน รีสอร์ท แอนด์ สปา

เรื่อง : being well ภาพ : อนันตรา ภูเก็ต

เพราะวันหยุดมิได้หากันได้ง่าย ๆ เมื่อได้ที่ได้หยุดพักผ่อนแบบสบาย ๆ จึงเป็นธรรมดาที่เราอยากจะผ่อนคลายกายเหี้ยมดียว ฟังเสียงคลื่นเบา ๆ ดมด่ำไปกับแสงแดดอ่อน ๆ พร้อมอาหารและบริการอันเลิศรส ว่าแล้วจึงขอชวนคุณไปพักผ่อนแบบเอ็กซ์คลูซีฟกันที่ อนันตรา ภูเก็ต ลายัน รีสอร์ท แอนด์ สปา สถานที่ที่จะทำให้คุณใช้เวลาวันหยุดได้อย่างสมบูรณ์แบบที่สุด

อนันตรา ภูเก็ต ลายัน รีสอร์ท แอนด์ สปา ตั้งอยู่บนหาดลายัน ทางฝั่งตะวันตกของเกาะภูเก็ต ห่างจากสนามบินนานาชาติภูเก็ตเพียง 20 นาทีเท่านั้น เรียกว่าเดินทางสะดวกสบาย แถมยังมีห้องพักให้เลือกพักผ่อนมากมายถึง 77 ห้อง แบ่งเป็นห้องสวีท 30 ห้อง และพูลวิลล่าอีก 47 หลัง อาทิ ห้องดีลักซ์ ซีวิว สวิตที่





สามารถชมทัศนียภาพของเวียงทะเลที่สวยงาม ในมุมกว้างจากบนเนินเขา หรือห้องอนันตรา พูลวิลล่า ซึ่งเป็นวิลล่าขนาดใหญ่ที่สุด มีพื้นที่ใช้สอยถึง 485 ตารางเมตร สามารถมองเห็นชายหาดในระยะที่ใกล้ขีดที่สุด ทั้งนี้ห้องพักทั้งหมดได้รับการตกแต่งที่สะท้อนความเป็นไทยร่วมสมัย เน้นการใช้โทนสีธรรมชาติ และเต็มเปี่ยมไปด้วยความเป็นส่วนตัวอย่างมาก

ในส่วนของห้องอาหาร อนันตรา ภูเก็ต ลายันฯ มีห้องอาหารให้เลือกสรรด้วยกัน 2 แบบ ได้แก่ ห้องอาหารศาลาลายัน เปิดให้บริการอาหารนานาชาติในบรรยากาศริมทะเล และห้องอาหารดีป्ली ที่ตั้งอยู่บนเนินเขา ให้บริการอาหารไทยต้นตำรับโดยเฉพาะ โดยจะเปิดทำการในช่วงมือค่ำ ทำให้ได้เพลิดเพลินไปกับทัศนียภาพของรีสอร์ท และผืนทะเลในช่วงพลบค่ำที่สวยงามยิ่งนัก

อนันตรา ภูเก็ต ลายัน รีสอร์ท แอนด์ สปา ตั้งอยู่ที่ 168 หมู่ 6 ลายันบีช ซอย 4 เชียงทะเล ภูเก็ต 83110 เบอร์โทรศัพท์ 0-2365-9111 เว็บไซต์ [phuket-layan.anantara.com](http://phuket-layan.anantara.com)



อนันตรา ภูเก็ต ลายันฯ ยังมีกิจกรรมแห่งการพักผ่อนและผ่อนคลายรอต้อนรับแขกผู้มาเยือนอีกมากมาย อาทิ สระว่ายน้ำ คลาสโยคะ กิจกรรมการเรียนรู้ทำอาหาร บริการสลิ้มเบอร์กูรู ให้คำแนะนำเพื่อการนอนที่สมบูรณ์แบบ และกิจกรรมชิมไวน์ แต่ที่พลาดไม่ได้คือ การทำสปาในแพ็คเกจไข่มุกแห่งอันดามัน ซึ่งเป็นซิกเนเจอร์ที่ริตเม้นต์ของทางรีสอร์ทโดยเฉพาะ โดยจะช่วยให้ผ่อนคลายกายและใจด้วยบริการนวดแผนจีนเพื่อเปิดหลอดเลือดและพลังปรมาณให้ไหลเวียนทั่วร่างกาย แถมทำไปด้วยการนวดหน้าทีเน้นการบำรุงเพื่อความอ่อนเยาว์

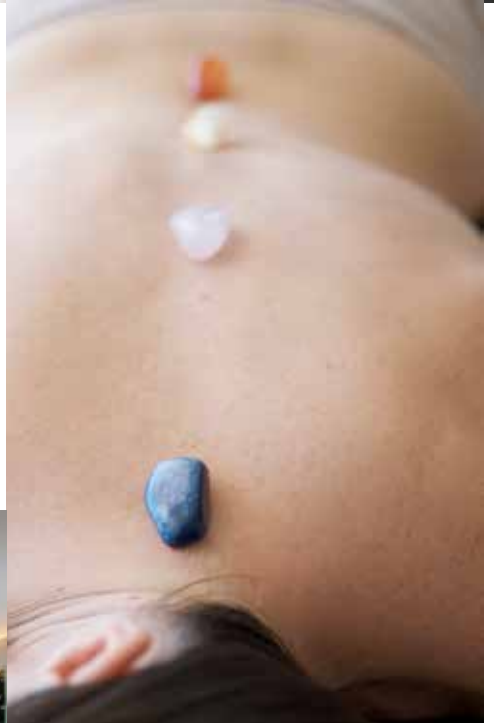
มีทางเลือกในการพักผ่อนที่สมบูรณ์แบบแบบนี้ เชื่อเหลือเกินว่า วันหยุดนี้ของคุณจะเต็มอ้อมไปด้วยสีสันและความผ่อนคลายอย่างแน่นอน...



## BEST OF MUAY THAI MASSAGE :

### *Opium Spa by Sodashi*

เพราะได้รับแรงบันดาลใจมาจากวิถีแห่งธรรมชาติ ส่งผลให้ Opium Spa จึงเชื่อมโยงศาสตร์ของการดูแลสุขภาพ ด้วยการเลือกใช้ผลิตภัณฑ์ Sodashi ซึ่งผลิตจากธรรมชาติ ปราศจากสารเคมี มาเป็นวิถีในการนำทางเพื่อให้การนวดสไตล์อายุรเวทสมบูรณแบบยั่งยืน โดยเฉพาะในคอร์สที่มีชื่อว่า Muay Thai Massage ความโดดเด่นของคอร์สนี้คือ ตลอดระยะเวลาของการนวดบำบัด ด้วยการนวดไทยผสมผสานกับการนวดน้ำมันแบบฝังตะวันตก จะช่วยให้ทุกความตึงเครียด ทุกความเมื่อยล้า และทุกความเจ็บในบริเวณบ่าไหล่ ต่อเนื่องไปจนถึงแผ่นหลังคลายลงจนกลับมารู้สึกสดชื่นอีกครั้ง ซึ่งคอร์สนี้แนะนำเป็นพิเศษสำหรับคนที่ชอบเดินทาง คนที่ต้องนั่งทำงานอยู่หน้าจอคอมพิวเตอร์เป็นเวลานานและคนที่ปวดเมื่อยเป็นประจำจากการออกกำลังกาย



Samadara Ultimate Age-Defying Facial คืออีกหนึ่งซิกเนเจอร์เด่นของที่นี่เป็นการนวดอายุรเวทผสมผสาน เริ่มต้นด้วยการใช้ผ้าประคบร้อนเปิดรูขุมขน ต่อด้วยการใช้หิน Rose Quartz Crystal และ Thermal Infusing Mask เพื่อช่วยฟื้นฟู พร้อมกับยกกระชับผิวให้กลับมามีชีวิตชีวา

ที่อยู่ : โรงแรมเดอะสยาม  
ถ.ชาววิชัยพยาบาล เขตดุสิต  
โทร : 0-2206-6999





โปรแกรมหลักสูตรฝึกอบรมประจำปี 2558  
ลดพิเศษ 15 % สำหรับสมาชิก เมื่อสมัคร 2 หลักสูตรพร้อมกัน  
(เฉพาะหลักสูตรภาษาไทย)

New!!

หลักสูตร/Course	ระยะเวลา	วัน / เวลา	ราคา	ภาษา
หลักสูตรธุรกิจทองคำและโลหะมีค่า / 36 ชม. - รุ่นที่ 7 (เสาร์) พร้อมทั้งทัศนศึกษาโรงงานทำเครื่องประดับทอง <i>(เรียนกับผู้ประกอบการจากเขาวงราช และผู้ทรงคุณวุฒิจากสมาคมค้าทอง)</i>	26 ก.ย. - 14 พ.ย. 2558 (หยุด 24 ต.ค. 2558)	09.00 - 16.00 น.	19,500	THA
วุฒิบัตรธุรกิจอัญมณีและเครื่องประดับ (GJBD) / 144 ชม. • รุ่นที่ 51 (จันทร์ - ศุกร์) • รุ่นที่ 52 (จันทร์/พุธ/ศุกร์) ภาคค่ำ • รุ่นที่ 53 (อาทิตย์)	3 ส.ค. - 7 ก.ย. 2558 17 ส.ค. - 14 ธ.ค. 2558 23 ส.ค. 2558 - 28 ก.พ. 2559	09.30 - 16.30 น. 17.30 - 20.30 น. 09.00 - 16.00 น.	49,900	THA
การตรวจสอบและประเมินคุณภาพเพชร (DGC) / 60 ชม. • รุ่นที่ 44 (จันทร์ - ศุกร์) • รุ่นที่ 45 (เสาร์)	17 - 31 ส.ค. 2558 5 ก.ย. - 21 พ.ย. 2558	09.30 - 16.30 น. 09.00 - 16.00 น.	34,900	THA
หลักสูตรประกาศนียบัตรนักอัญมณีศาสตร์ (FGA) / 350 ชม. จากประเทศอังกฤษ (จันทร์ - ศุกร์)	23 ก.พ. - 10 มิ.ย. 2559	09.30 - 15.30 น.	260,000	THA/ENG
หลักสูตรประกาศนียบัตรเพชร (HRD) / 84 ชม. จากประเทศเบลเยียม (จันทร์ - เสาร์: 6 วัน/สัปดาห์)	25 ก.ค. - 6 ส.ค. 2559	09.30 - 17.30 น.	125,000	ENG
Jewelry Design Course (JD) / 90 ชม. • Fundamental level (JD1) Batch 82 (อาทิตย์) • Fundamental level (JD1) Batch 83 (จันทร์ - ศุกร์) สำหรับ Intermediate Level /Advanced Level (ไม่ทดสอบทาม)	2 ส.ค. - 21 พ.ย. 2558 21 ก.ย. - 22 ต.ค. 2558	09.00 - 16.00 น. 09.00 - 13.00 น.	36,900	THA/ENG
การออกแบบเครื่องประดับด้วยคอมพิวเตอร์ / 48 ชม. โปรแกรม Matrix (จันทร์ - ศุกร์)	20 - 29 ก.ค. 2558	09.00 - 16.00 น.	25,000	THA/ENG
การออกแบบเครื่องประดับด้วยคอมพิวเตอร์ / 48 ชม. โปรแกรม Rhinoceros (เสาร์ - อาทิตย์)	8 - 30 ส.ค. 2558	09.00 - 16.00 น.	23,500	THA/ENG
การออกแบบเครื่องประดับด้วยคอมพิวเตอร์ / 30 ชม. โปรแกรม JewelCAD (เสาร์ - อาทิตย์)	5 - 20 ก.ย. 2558	09.00 - 15.00 น.	18,500	THA/ENG

- หมายเหตุ: 1. ส่วนลดข้างต้น ตามเงื่อนไขที่สถาบันกำหนด  
2. ราคาอาจมีการเปลี่ยนแปลงโดยไม่ต้องแจ้งให้ทราบล่วงหน้า ทั้งนี้ วัน และเวลาการฝึกอบรมอาจมีการเปลี่ยนแปลงโดยจะแจ้งให้ทราบล่วงหน้า  
3. ผู้เรียนต้องยื่นหลักฐานใบสมัครและหลักฐานทางการเงินค่าเรียน พร้อมกับชำระค่าลงทะเบียนเรียน มิเช่นนั้นจะถือว่ากรอกสมัครไม่สมบูรณ์  
4. ทางสถาบันจะขอสงวนสิทธิ์ ไม่คืนค่าลงทะเบียนแก่ผู้ที่ยกเลิกการฝึกอบรม ยกเว้นกรณีสถาบันไม่สามารถเปิดอบรมได้  
5. สำหรับผู้มาติดต่อสถาบัน ขอความกรุณาจองรถ ณ อาคารจอดรถติด ITF สีลม พาเลซ ชั้น 6, 7 และ 8 เท่านั้น (สามารถรับรูปจองรถฟรีที่เจ้าหน้าที่)  
6. ผู้สนใจสามารถดาวน์โหลดใบสมัคร และระเบียบการคืนเงินค่าลงทะเบียน ได้ที่เว็บไซต์สถาบัน พร้อมกรอกรายละเอียดและส่งแฟกซ์เพื่อสำรองที่นั่งล่วงหน้าได้

ชำระค่าลงทะเบียนได้ที่ ธนาคารไทยพาณิชย์ สาขาป้าไขทาวเวอร์ ชั้นบัญชี : สถาบันวิจัยและพัฒนาอัญมณีและเครื่องประดับแห่งชาติ (องค์การมหาชน)  
เลขที่บัญชี : 245-207440-3 \*\*กรณีที่ได้มีการชำระเงินไปแล้ว และได้มาขอยกเลิกในภายหลัง ทางสถาบันขอสงวนสิทธิ์ในการขอเข้าเรียนรุ่นถัดไป\*\*





THAILAND THE WORLD'S GEMS & JEWELRY HUB

# THAILAND : THE AEC GEMS & JEWELRY CAPITAL



56<sup>th</sup>



**BANGKOK GEMS  
& JEWELRY FAIR**

**SEPTEMBER 10-14, 2015**  
**AT IMPACT CHALLENGER**  
[www.bangkokgemsfair.com](http://www.bangkokgemsfair.com)

Jointly Organized by

